

FAVIZSGÁLATI JEGYZŐKÖNYV ÉS SZAKVÉLEMÉNY

Élő fák állapotfelmérése és kezelési javaslata

8196 Litér, Eperfa utca-i Öreg temető



Favizsgálat ideje, helyszíne: 2022.03.31-04.01. 8196 Litér, Eperfa utca

Javasolt következő vizsgálat ideje: 2024 év

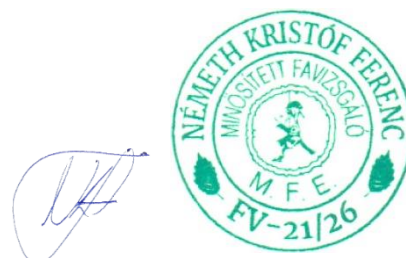
Készítette:

Németh Kristóf Ferenc E.V.

8196 Litér, Huba utca 19.

Tel: +36 30/570-9302

E-mail.: planteustree@gmail.com



Németh Kristóf Ferenc

M.F.E. Minősített favizsgáló FV-21/26



Az eljárás tárgya, a felek adatai

Jelen felmérés 2022.04.01.-én, 8196 Litér, Eperfa utcai temető kerítés tervezett nyomvonalában lévő 17 db fa szakértői vizsgálata.

Szakértői ügyszám: SZV /2022/04. sz.

Az eljárás tárgya: Teljeskörű favizsgálat az öreg temető Eperfa utcai határára tervezett kerítés nyomvonalában lévő 17 db fa tekintetében. A teljeskörű favizsgálat tartalmazza a fák favizsgálati szakvéleményét, vizuális és szükség esetén műszeres vizsgálatát (ArborSonic), kezelési és ápolási javaslatát.

Megbízó neve, címe: Litér Község Önkormányzata

8196 Litér, Álmos u.37.

Képviseli: Varga Mihály polgármester

Megrendelés kelte: 2022.03.31.

helyszínelés: 2022.04.01.





Helyszínrajz/térkép



Vizsgálati összefoglaló és ápolási javaslat

Jelen felmérés 2022.április 1.-én készült, Litér, Eperfa utcai temető utcafronti kerítésnyomvonalába eső 17 db fa szakértői favizsgálatának kérése kapcsán. A szakvéleményre az Önkormányzat megbízásából a fák sírhelyekben való károkozása, balesetveszély elkerülhetősége és a létesítendő kerítés kapcsán volt szükség. A temető Litér 400, 401, 402 és 403 hrsz.-ú Önkormányzati tulajdonú ingatlanjain fekszik.

A tervezett kerítés hossza kb. 200 m, amelynek a kijelölt nyomvonala a meglévő koros faállomány szinte összes egyedét érinti.

Az eperfa utcai temetőt egy koros fehéreper (*Morus alba*) fasor határolja, melyek állapota korukból és az évek során való helytelen koronaalakítások következtében jelentősen leromlott.

Jelen felmérés és javaslat a temetőt és az utcát is meghatározó (névadó) magas eszmei értékű fák állapotát hivatott kivizsgálni.

A FELMÉRÉS SZEMPONTJAI ÉS MÓDSZERE

A favizsgálat során részben a Magyar Faápolók Egyesülete által kiadott Favizsgálati útmutató ajánlásai alapján jártam el.



A felmérés módszere:

- Dendrológiai felmérés
- A fa környezetének felmérése
- Vizuális vizsgálat
- Egészségi állapot és életképesség meghatározása
- Statikai elemzés
- Ápolási javaslattétel

Dendrológiai felmérés, faazonosítás

A dendrológiai vizsgálat nagyon fontos a fajok meghatározásában. Különösen a téli hónapokban szolgál segítségként, amikor a fák nem rendelkeznek lombkoronával.

A favizsgálat során felvettem a fa általános adatait, mely tartalmazza

- a terület megnevezését
- a fa kódját
- rögzítettem a faj és fajta tudományos és magyar nevét

A fa egyedi adatai:

- fa magasság
- alsó koronaszint
- törzsmagasság
- törzsátmérő 1m magasságban
- korona átmérő

A fa állapotváltozásának környezetre gyakorolt hatásának vizsgálata:

- A fa környezetének vizsgálatával igyekszünk feltárni milyen veszélyeztetési források vannak jelen.
- Nagy hangsúlyt érdemelnek a forgalomnak kitett és sűrűn látogatott területek, ugyanis itt a fa nem megfelelő egészségi állapota potenciális veszélyfaktort jelent. Jelen esetben a temető.
- Azokon a területeken, ahol inkább a természetes környezeti feltételek adóttak (pl. erdő), ott a fa ugyan olyan mértékű állapotromlása sem jelent fokozott környezeti veszélyt.

Vizuális vizsgálat

A szemrevételezéssel történő vizsgálat minden favizsgálati tevékenység állandó eleme, ami földről történik, ugyanis ezáltal meghatározható a gyökérzetnek, a törzsnek, a koronának az állapota, amit értékelünk. Vizuális felmérés nem lehetséges, abban az esetben, ha a fa nem körüljárható.

A fatest törésének műszeres vizsgálata

A vizuális vizsgálat után a favizsgáló adja meg azt, hogy a fákon hány helyen és milyen keresztmetszeten szükséges akusztikus favizsgálatot elvégezni. Az **Akusztikus Tomográf**, amivel dolgozok a magyar fejlesztésű roncsolásmentes élőfavizsgáló eszközök egyik úttörője a világon. **Rejtett korhadások és üregek kimutatására, törésveszély** és biztonsági faktor elemzéssel. A vizsgálat alapján statikai kiértékelést végzek, mely alapján meghatározható, hogy mekkora eséllyel törhet el a fa a vizsgált keresztmetszetben vihar esetén.



Az eddigi vizsgálatok sebzést és ezzel együtt a fertőzés lehetőségét okoztak a fának, ilyen termék például a Resistograph® és az IML Resistograph System műszer család, amelyeket sérüléssel járó vizsgálati mechanizmusuk miatt nem szívesen alkalmaznak Magyarországon, illetve a Magyar Faápolók Szövetsége (MFE) sem támogat, melynek én is tagja vagyok. Az általunk választott FAKOPP Enterprise Kutató-fejlesztő és Kereskedelmi Bt. által forgalmazott és Dr. Divós Ferenc által kifejlesztett ArborSonic termék **roncsolásmentesen képes vizsgálatokat végezni**.

A rostra merőlegesen elvégzett hangsebesség mérés minden olyan hibát képes kimutatni, ami megváltoztatja a hang terjedési útvonálát. Ilyen hiba lehet a belső üreg vagy korhadás, illetve hosszú repedés. Ezt a technikát már több mint 20 éve sikerrel alkalmazzák élő fák rejtett korhadásainak feltárásában. A tomogram a stabilitásvizsgálatokon túl alkalmas a fa nem látható belsejének megismerésére, amely többek között különböző kártevők vagy kórokozók fejlődésének, előrehaladási sebességének megismeréséhez is szükséges. Segítségét ad a sebkezelések, fasebészet alapadataihoz. Alkalmazása napjainkban a fakataszterek készítésének elengedhetetlen részévé vált.

Tomogram értelmezése:

Zöld jelöli az egészséges sebességet

Sárgán át a **pirosig**: korhadt

Kék: üreges, vagy teljesen korhadt szövet

Az akusztikus tomográfia jelentősége elsősorban abban áll, hogy a feltárt belső állapot ismeretében statikai vizsgálatra nyílik lehetőség a valós geometriai alak, a dőlés és a belső állapot figyelembevételével. A biztonsági faktor számításánál mindig a legkedvezőtlenebb szélirányt vesszük figyelembe.

A biztonsági faktor a leggyengébb irányhoz tartozó leggyengébb pontban ébredő feszültség és a faanyag által maximálisan elviselni képes feszültség, azaz a fafaj függő szakító szilárdság aránya. Amennyiben a faanyag erősebb, mint a maximális terhelés, a biztonsági faktor 100% fölött van. 150% fölötti biztonsági faktorú réteg biztonságosnak tekinthető.

FASOR ÁLTALÁNOS ÁTTEKINTŐJE ÉS JAVASLAT A KEZELÉSÉRE

A fák vizuális vizsgálatának áttekintő kiértékelése:

A szemrevételezéssel, a látható jelekből kiindulva és a műszeres favizsgálatok eredményeképpen a következő megállapításokat teszem:

A vizsgált 17 db fehér eperfa Litér egy meghatározó helyszínén az Eperfa utcai „öreg” temető szimbolikus és egyben meghatározó elemei, melyek az utca nevét is adhatták. A fák életkora megközelítőleg 50-60 év. Korukból és az évek során a lombkorona helytelen csonkolásaiból következő károsodások a fák jelentős állapotromlásához vezetett. Jelenleg általánosságban elmondható a teljes fasor eperfáiról, hogy **közepes-illetve rossz állapotúak**.

A fákon rendszeres vízajtás metszések nyomai figyelhetők meg. Koronájuk rossz állapotú, szárazulatok, sérült ágak figyelhetők meg. Nagy kiterjedésű korhadások láthatóak a koronaalapon, törzs és gyökérnyaki részen is, mely jelentősen rontja a fák statikai állóképességét, törés veszély áll fenn jelen lombkorona felület mellett.

A bekorhadt ágak, ágcsontok, a helytelen metszés és kezelés következményei, melyek az idők folyamán ezek hiányában korhadást idéztek elő. A jelentős mennyiségű hajtás okán terhelt



koronalapok jellemzőek, amik az amúgy is korhadt koronával együtt fokozott balesetveszélyt jelentenek.

Szinte az összes fára jellemző a törzssérülés is. Sok esetben nem csak kéreg, de hánccs és farészig is sérült a törzs. Nyílt korhadások, belső csőkorhadások szinte az összes fánál megtalálhatóak.

A Nyárfa utcai telekhatáron lévő fák (13-16 számúak) rézsú tetején találhatóak, jelentős talajlehordás, talaj lemosódás figyelhető meg a gyökérszélénél.

A fák élettere alapvetően elfogadható, épületektől és jelentős építményektől távol esnek, útburkolattól egy 1,5m széles szórt vízáteresztő murvaréteg választja el.

A fák állapota **rossz életképességre** utal. A jelentős korhadásokból és állapotromlásból kifolyólag veszélyesek, **folyamatos megfigyelést igényelnek. A kritikus állapotúak kivágandóak, pótlás terhe mellett.**

Műszeres vizsgálatra 6 esetben volt szükség a fák törzssérülése kapcsán.

A gyökérnyakban mért láthatóan terjeszkedő korhadások a fákat elgyengíthetik és folyamatos romlásuk várható! Rendszeres megfigyelésük javasolt.

A mérés és eredményei egy aktuális állapotot mutatnak a mérés időpontjában. A kiértékelés alacsony kockázatot eredményezett minden esetben, ami az alacsony törzsmagasságból következett. Azonban **jelen állapotában, jelenlegi koronaméretükkel a fák veszélyesek, elsősorban a korhadt-rossz állapotú koronaalap miatt. Szakszerű ápolással és a fa környezetének megváltoztatása nélkül a legtöbb fa még megtartható.**

A favizsgálati szakvéleményre elsősorban a fák állapotromlása és a temető elkerítése indokán volt szükség.

A tervezett kerítés hossza kb. 200 m, amelynek a kijelölt nyomvonal a meglévő koros faállomány szinte összes egyedét érinti.

A vizsgálati eredmények alapján a kockázat csökkentése érdekében faápolási javaslatom:

A fák többsége kritikus állapotban van, baleset veszélyesek, így kivágásuk javasolt (1,2,3,4, 7, (8), 11, 13 számú fa). Azonban a többi kevésbé rossz állapotú koros fa még pár évig megtartható az alacsony törzsmagasságuk révén, a megfelelő beavatkozás elvégzése és a folyamatos megfigyelése mellett. Javasolom az öreg fák ütemezett cseréjét és nem az egyszerre való eltávolításukat a magas eszmei értékük, helyi jelentőségük és az utcakép megváltozásának indokán.

Ezen felül a fasor pótlását ugyanezen fafaj (*Morus alba*), minimum 2x iskolázott faiskolai egyedeivel.

A még megtartható fáknál (3, 5, 6, 9, 10, 12, 14, 15, 16, 17-es számú) a következő beavatkozások szükségesek:

1. Hajtásválogatás, szakszerű ápolómetszés és koronacsökkentés javasolt. Összességében leromlott állapotú, nagyobb korhadt ágcsomok eltávolítása, kezelése, mivel központi helyen állnak. Az egymáshoz közelálló, konkurens hajtások szelektálása. A korona minimum felére való visszavágása, a szélteher csökkentése, koronalap terheltségének csökkentése és a légvezeték szabaddá tétele indokán. A metszést évente javasolt elvégezni.



2. **Sebkezelés:** a metszéssel járó munkafolyamatok része, külön akkor említjük, ha ez elmaradt, vagy a fán olyan seb található (pl. törzssérülés), melynek kezelése nélkül fennáll az állapotromlás veszélye. Jelen esetben a letört ágcsont kezelése elengedhetetlen, illetve a koronában lévő ágcsontok felülvizsgálata- szükség esetén kezelése, eltávolítása.

3. A megtartandó fák esetében Favédelmi zónákon belül, de legfőképp **a statikai védőzónán belül** csak körültekintően a fa és legfőképpen **a gyökerek megsértése nélkül** szabad a kerítés alapjait kivitelezni! Amennyiben van rá mód vegyük figyelembe a 2019. novemberétől hatályos „Fák védelme építési területen” című MSZ 12402 szabvány előírásait.

4. **Az odvak, nagy méretű repedések megtisztítása** a szeméttől és hálóval (légáteresztő anyaggal) való **bezárása**, a szemét és az állatok bejutásának/bejuttatásának megakadályozása indokán. A felülről nyitott odvak, részben vagy teljes lezárása, hogy a víz ne tudjon befolyni. Erre elsősorban a téli fagyok okozta károk (jég belülről szétfeszíti, roncsolja a fa szöveteit) miatt van szükség.

5. **Mesterséges odú és fészkek kihelyezése:** A madarak megtelepedése nem csak természetvédelmileg lehet fontos, de a fák természetes biológiai védekezésében is részt vesznek, káros rovarok fogyasztásával, amelyek jelentős károkat okozhatnak a faállományokban (pl. gyapjaslepke). A-,B-,C-,D-típusú madárodú, és denevérodú kihelyezése.

6. Fészkelési időszak, ill. denevérek teleléséhez igazított beavatkozások ütemezése: Énekes madarak esetén leghamarabb március közepén kezdődik a költés, de inkább az április eleji időszak jellemző. A legtöbb fióka április közepétől kel ki. Május végével nagyjából az összes madár első költése befejeződik. A pótköltések általában június-július hónapban vannak.)

A természet védelméről szóló 1996. évi LIII. számú törvény 42. § (1) szerint „Tilos a védett növényfajok egyedének veszélyeztetése, engedély nélküli elpusztítása, károsítása, élőhelyeinek veszélyeztetése, károsítása.” „43. § (1) Tilos a védett állatfajok egyedének zavarása, károsítása, kínzása, elpusztítása, szaporodásának és más élettevékenységének veszélyeztetése, lakó-, élő-, táplálkozó-, költő-, pihenő- vagy bújóhelyeinek lerombolása, károsítása.”

Kivágandó fák (1, 2, 4, 7, (8), 11, 13-as számú fák) esetében a következő beavatkozások szükségesek:

7. **Fakivágás:** a fa állapota oly mértékben leromlott, hogy az élet- és vagyonvédelem miatt a kivágása elkerülhetetlen.

8. Amennyiben a kivágás nem megoldható a fa biztonságos (átjutás megakadályozása) **elkerítése**, a balesetveszély elkerülése érdekében, folyamatos megfigyelés és koronacsonkolás mellett.

9. A településképet is meghatározó fehér eper faszor pótlás mindenképpen javasolt, elsősorban **fehér eperfával (Morus alba)**, minimum ugyanannyi darabszámban, mint amennyi a balesetveszély és a leromlott állapot miatt kivágásra kerül, illetve azok számával, amik a közelmúltban eltávolításra kerültek, egy egységes faszor elérése érdekében. Egyéb javasolt fafajok: Lisztes berkenye (*Sorbus aria*), Házi berkenye (*Sorbus domestica*), Barkóca berkenye (*Sorbus torminalis*), Törökmogyoró (*Corylus colurna*), Vadkörte (*Pyrus pyraeaster*)



A fák egyenként kiértékelése:

Eperfa 1

A vizsgált fa adatai:

- Fafaj latinul: *Morus alba*
- Fafaj magyarul: fehér eper
- Törzsjelleg: egy törzsű
- Csonkolt fa: igen/nem
- A fa magassága: 8,5 m
- Átlagos törzsátmérő: 62 cm
- átlagos lombkorona átmérő: 12 m

Megállapítás/javaslat:

A szemrevételezéssel, a látható jelekből kiindulva a következő megállapításokat teszem:

A vizsgált fehér eperfa az Eperfa utca és a Diófa utca kereszteződésében van. A fáról általánosságban elmondható, hogy **rossz állapotú, csökkent életképességű.**

Gyökérszerkezet és gyökérnyak állapota: kritikus állapotú

Gyökérszerkezeten és a gyökérnyakon látható erős felszíni károsodás, csekély hibákkal rendelkező termőhelyen. Jellemzőek a gyökérsarjak és gyökérsérülések, illetve a gyökérnyak kéreg-háncs-farész sérülése, gyökérnyaki odvasodás és tősarjak is.

Törzs állapota: kritikus állapotú

A törzs előrehaladottan károsult, elhalt, korhadt (a törzs oly mértékben károsult, hogy statikai vagy tápanyagellátási funkcióját nem képes ellátni). A törzsön megfigyelhető: törzshasadás, kéregfelszakadás, háncs-szójács és gesztkorhadás, törzsodvasodás-szárazodás, törzs sarjak.

Korona és koronaalap állapota: rossz állapotú Erős koronakárosodás (50% felett)

Jellemző rá a terhelt odvas koronaalap, vízszak (dendrotelma), illetve a koronában elszáradt, lehasadt vágások és megújuló hajtások. Közmű (Villanyvezeték) a koronán átfut.

A fa egészségi állapota és életképessége: **Sürgősen lecsereendő** az állapota vagy károkozás veszélye miatt (A károkozás veszélye csak a fa kivágásával kerülhető el).

A vizsgálati eredmények alapján a kockázat csökkentése érdekében faápolási javaslatom:

Kezelése az általános áttekintőben megfogalmazottak szerint! (6.-oldal: 7-9 pontok alapján)

Végső megállapítás: **Kivágandó fa!**

Következő vizuális vizsgálat időpontja: -





Eperfa 2

A vizsgált fa adatai:

- Fafaj latinul: *Morus alba*
- Fafaj magyarul: fehér eper
- Törzsjelleg: egy törzsű
- Csonkolt fa: igen/nem
- A fa magassága: 8,5 m
- Átlagos törzsátmérő: 72 cm
- átlagos lombkorona átmérő: 12 m

Megállapítás/javaslat:

A szemrevételezéssel, a látható jelekből kiindulva a következő megállapításokat teszem:

A vizsgált fehér eperfa az Eperfa utca és a Diófa utca kereszteződésében van. A fáról általánosságban elmondható, hogy **rossz állapotú, csökkent életképességű.**

Gyökérzet és gyökérnyak állapota: kritikus állapotú

Gyökérzetben és a gyökérnyakon látható erős felszíni károsodás, csekély hibákkal rendelkező termőhelyen. Jellemzőek a gyökérsarjak és gyökérszerűlések, illetve a gyökérnyak kéreg-háncs-farész sérülése, gyökérnyaki odvasodás és tősarjak is.

Törzs állapota: rossz állapotú

A törzs előrehaladottan károsult, elhalt, korhadt (a törzs oly mértékben károsult, hogy statikai vagy tápanyagellátási funkcióját nem képes ellátni). A törzsön megfigyelhető: nyílt törzshasadás, kéregfelszakadás, háncs-szíjács és gesztkorhadás, törzsodvasodás-szárazodu, törzs sarjak. A törzsön júdásfüle gomba és egyéb farontó gombák jelei mutatkoznak, amik szintén a rossz állapotra utalnak.

Korona és koronaalap állapota: rossz állapotú Erős koronakárosodás (50% felett)

Jellemző rá a terhelt odvas koronaalap, vízszak (dendrotelma), illetve a koronában elszáradt, lehasadt vázágak és megújuló hajtások. Közmű (Villanyvezeték) a koronán átfut.

A fa egészségi állapota és életképessége: **Sürgősen lecsereendő** az állapota vagy károkozás veszélye miatt (A károkozás veszélye csak a fa kivágásával kerülhető el).

A vizsgálati eredmények alapján a kockázat csökkentése érdekében faápolási javaslatom:

Kezelése az általános áttekintőben megfogalmazottak szerint! (6.-oldal: 7-9 pontok alapján)

Végső megállapítás: **Kivágandó fa!**

Következő vizuális vizsgálat időpontja: -





Eperfa 3

A vizsgált fa adatai:

- Fafaj latinul: *Robinia pseudoacacia*
- Fafaj magyarul: fehér akác
- Törzsjelleg: egy törzsű
- Csonkolt fa: igen/nem
- A fa magassága: 8,5 m
- Átlagos törzsátmérő: 20 cm
- átlagos lombkorona átmérő: 8 m

Favédelmi zónák méretei:

- Statikai védőzóna: A gyökérnyaktól számított 0,40 m sugarú kör (*törzsátmérő sugarának 4x*)
- Csurgó terület: A fa középpontjától számított 4 m sugarú kör
- Favédelmi zóna: A fa középpontjától számított 5,5m sugarú kör (*csurgó terület+1,5m*)

Megállapítás/javaslat:

A szemrevételezéssel, a látható jelekből kiindulva és a műszeres favizsgálatok eredményeképpen a következő megállapításokat teszem:

A vizsgált fehér akác az eperfasorban valószínűleg sarjról kelt. A fáról általánosságban elmondható, hogy **közepes állapotú**.

Gyökérzet és gyökérnyak állapota: A gyökérzet és/vagy a gyökérnyakon látható kisebb károsodások (sebek és korhadások), csekély hibákkal rendelkező termőhelyen

Jellemzőek a tő- és gyökérsarjak.

Törzs állapota: közepes állapotú

A törzs egyértelmű károsodása (néhány felszíni seb és károsodási helyek). A törzsön megfigyelhető: törzs sarjak.

Korona és koronaalap állapota: közepes állapotú A lombveszteség 11-25% közötti.

Jellemző rá a koronában elszáradt, lehasadt vázágak és megújuló hajtások. Csonkolt. A koronán vezeték fut át. Közmű (Villanyvezeték) a koronán átfut.

A fa egészségi állapota és életképessége: **Egy évtizeden belül lecserélendő.**

A vizsgálati eredmények alapján a kockázat csökkentése érdekében faápolási javaslatom:

Kezelése az általános áttekintőben megfogalmazottak szerint! (5.-oldal: 1-6 pontok alapján)

Végső megállapítás: Egy évtizeden belül lecserélendő fa! Jelen állapotában veszélyt jelenthet, de kezeléssel még megmenthető! Jelen esetben nem értékes fafaj, állapotából és fasori szerepéből kifolyólag kivágható.

Következő vizuális vizsgálat időpontja: 2023





Eperfa 4

A vizsgált fa adatai:

- Fafaj latinul: *Morus alba*
- Fafaj magyarul: fehér eper
- Törzsjelleg: egy törzsű
- Csonkolt fa: igen/nem
- A fa magassága: 8,5 m
- Átlagos törzsátmérő: 60 cm
- átlagos lombkorona átmérő: 9 m

Megállapítás/javaslat:

A szemrevételezéssel, a látható jelekből kiindulva a következő megállapításokat teszem:

A vizsgált fehér eperfa a fasor részét képezi. A fáról általánosságban elmondható, hogy **rossz állapotú, csökkent életképességű**.

Gyökérzet és gyökérnyak állapota: kritikus állapotú

Gyökérzetben és a gyökérnyakon látható erős felszíni károsodás, csekély hibákkal rendelkező termőhelyen. Jellemzőek a gyökérsarjak, illetve a gyökérnyak kéreg-háncs-farész sérülése, gyökérnyaki odvasodás és tősarjak is.

Törzs állapota: rossz állapotú

A törzs előrehaladottan károsult, elhalt, korhadt (a törzs oly mértékben károsult, hogy statikai vagy tápanyagellátási funkcióját nem képes ellátni). A törzsön megfigyelhető: nyílt törzshasadás, kéregfelszakadás, háncs-szíjács és gesztkorhadás, törzsodvasodás-szárazodu, törzs sarjak.

Korona és koronaalap állapota: rossz állapotú Erős koronakárosodás (50% felett)

Jellemző rá a terhelt odvas koronaalap, vízszak (dendrotelma), illetve a koronában elszáradt, lehasadt vázágak és megújuló hajtások. Közmű (Villanyvezeték) a koronán átfut.

A fa egészségi állapota és életképessége: **Sürgősen lecseréltendő** az állapota vagy károkozás veszélye miatt (A károkozás veszélye csak a fa kivágásával kerülhető el).

A vizsgálati eredmények alapján a kockázat csökkentése érdekében faápolási javaslatom:

Kezelése az általános áttekintőben megfogalmazottak szerint! (6.-oldal: 7-9 pontok alapján)

Végső megállapítás: **Kivágandó fa!**

Következő vizuális vizsgálat időpontja: -

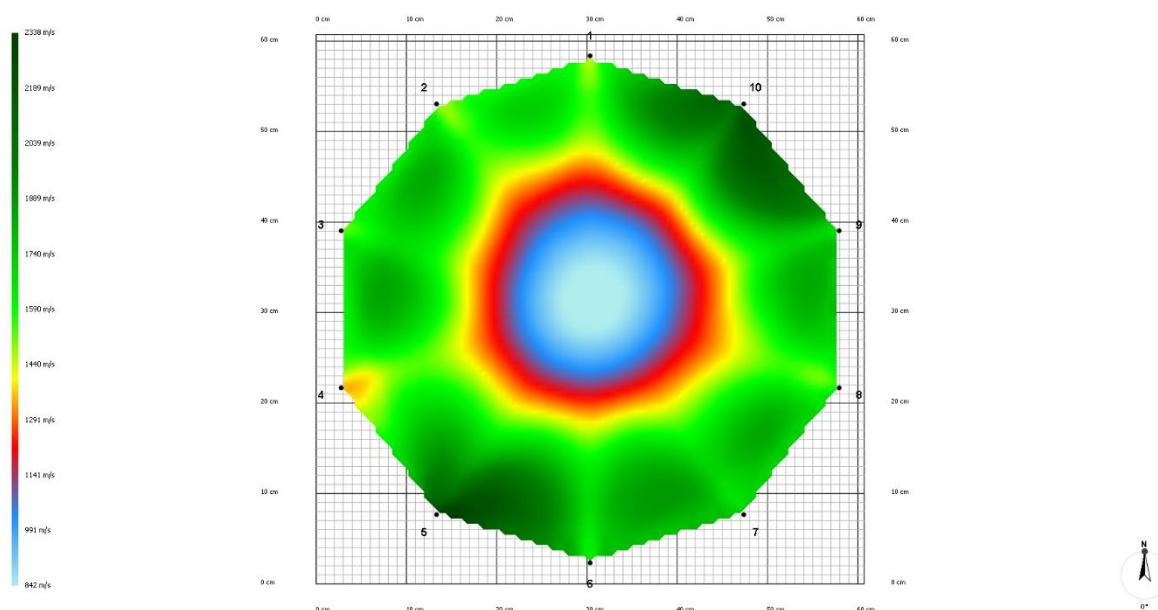




Eperfa 5

A vizsgált fa adatai:

- Fafaj latinul: *Morus alba*
- Fafaj magyarul: fehér eper
- Törzsjelleg: egy törzsű
- Csonkolt fa: igen/nem
- A fa magassága: 8,5 m
- Átlagos törzsátmérő: 58 cm
- átlagos lombkorona átmérő: 10 m
- Mérési magasság: 20 cm
- Tomogram képek:



Tomogram kép 20 cm-en, Korhadt terület aránya: **29%**, Biztonsági faktor: **977 %-Alacsony kockázat**

Térbeli Adatok

	20 cm-en
Pozíció séma	Ellipszis
Érzékelő szám	10

Favédelmi zónák méretei:

- Statikai védőzóna: A gyökérnyaktól számított 1,16 m sugarú kör (*törzsátmérő sugarának 4x*)
- Csurgó terület: A fa középpontjától számított 5 m sugarú kör
- Favédelmi zóna: A fa középpontjától számított 6,5m sugarú kör (*csurgó terület+1,5m*)

Megállapítás/javaslat:



A szemrevételezéssel, a látható jelekből kiindulva és a műszeres favizsgálatok eredményeképpen a következő megállapításokat teszem:

A vizsgált fehér eperfa a faszor részét képezi. A fáról általánosságban elmondható, hogy **rossz állapotú, csökkent életképességű.**

Gyökérszet és gyökérnyak állapota: közepes állapotú

A gyökérszet és/vagy a gyökérnyakon látható kisebb károsodások (sebek és korhadások), csekély hibákkal rendelkező termőhelyen. Gyökérnyak kis részben korhadt.

Törzs állapota: rossz állapotú

A törzs erős károsodása (több nagyfelületű seb, mély bekorhadások). A törzsön megfigyelhető: nyílt törzshasadás, gesztkorhadás, törzsodvasodás-száraz odú. Vélhetően kismértékű csőkorhadás van a törzs közepében koronaalaptól a gyökérnyakig.

Korona és koronaalap állapota: rossz állapotú Erős koronakárosodás (50% felett)

Jellemző rá a terhelt odvas koronaalap, vízszak (dendrotelma), illetve a koronában elszáradt, lehasadt vázágak és megújuló hajtások. Közmű (Villanyvezeték) a koronán átfut.

A fa egészségi állapota és életképessége: Egy évtizeden belül lecsereendő. Az állapota vagy károkozás veszélye miatt A károkozás veszélye a korona kezelésével megelőzhető. A fa jelen állapotában veszélyes, de kezeléssel még megmenthető.

Műszeres vizsgálatra a törzsön látható korhadt felületek felmérése kapcsán volt szükség. Egy rétegen mértem. A fa tövében gyökérnyakban (20cm) mért keresztmetszetben a mérés közepes mértékű, és láthatóan terjedő szöveti elhalást mutatott. A mért keresztmetszetben jelen állapotban törés nem várható.

A gyökérnyaki láthatóan terjeszkedő korhadás a fát elgyengítheti és folyamatos romlása várható! Rendszeres megfigyelése javasolt.

A vizsgálati eredmények alapján a kockázat csökkentése érdekében faápolási javaslatom:

Kezelése az általános áttekintőben megfogalmazottak szerint! (5.-oldal: 1-6 pontok alapján)

Végső megállapítás: Egy évtizeden belül lecsereendő fa! Jelen állapotában veszélyt jelenthet, de kezeléssel még megmenthető!

Következő vizuális vizsgálat időpontja: 2023

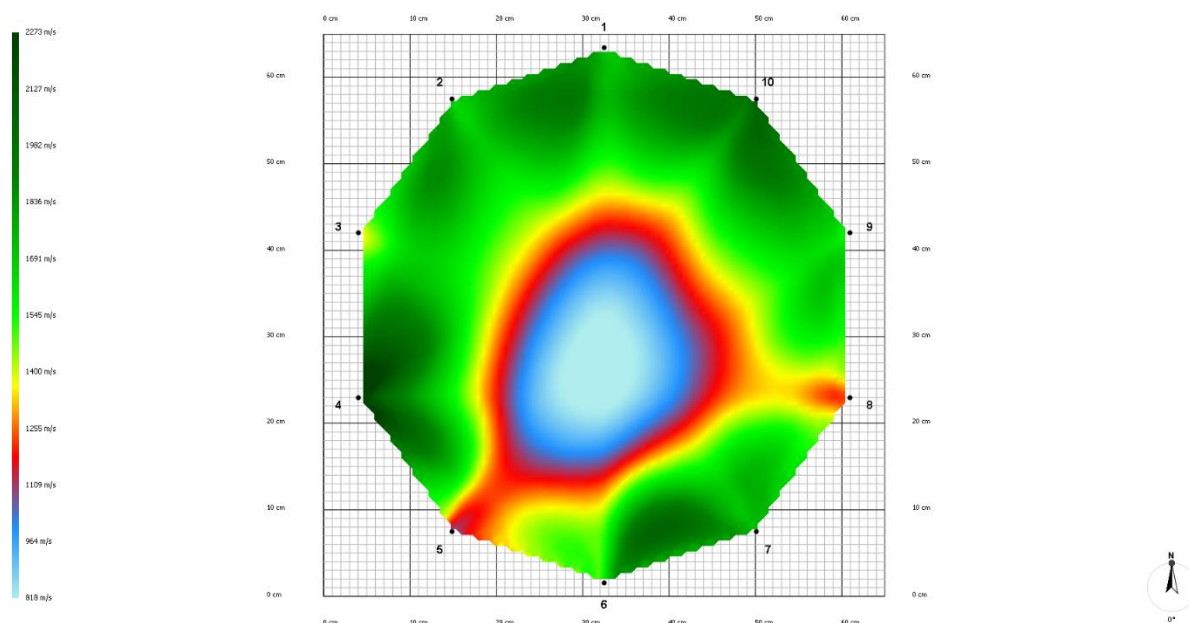




Eperfa 6

A vizsgált fa adatai:

- Fafaj latinul: *Morus alba*
- Fafaj magyarul: fehér eper
- Törzsjelleg: egy törzsű
- Csonkolt fa: igen/nem
- A fa magassága: 8,5 m
- Átlagos törzsátmérő: 62 cm
- átlagos lombkorona átmérő: 9 m
- Mérési magasság: 26 cm
- Tomogram képek:



Tomogram kép 26 cm-en, Korhadt terület aránya: **35%**, Biztonsági faktor: **1282 %-Alacsony kockázat**

Térbeli Adatok

	26 cm-en
Pozíció séma	Ellipszis
Érzékelő szám	10

Favédelmi zónák méretei:

- Statikai védőzóna: A gyökérnyaktól számított 1,24 m sugarú kör (*törzsátmérő sugarának 4x*)
- Csurgó terület: A fa középpontjától számított 4,5 m sugarú kör
- Favédelmi zóna: A fa középpontjától számított 6,0m sugarú kör (*csurgó terület+1,5m*)

Megállapítás/javaslat:



A szemrevételezéssel, a látható jelekből kiindulva és a műszeres favizsgálatok eredményeképpen a következő megállapításokat teszem:

A vizsgált fehér eperfa a faszor részét képezi. A fáról általánosságban elmondható, hogy **csökkent életképességű**.

Gyökérzet és gyökérnyak állapota: közepes állapotú

A gyökérzet és/vagy a gyökérnyakon látható kisebb károsodások (sebek és korhadások), csekély hibákkal rendelkező termőhelyen. Gyökérnyak kis részben korhadt.

Törzs állapota: közepes állapotú

A törzs egyértelmű károsodása (néhány felszíni seb és károsodási helyek). A törzsön megfigyelhető: törzsodvasodás-száraz odú. Vélhetően kismértékű csőkorhadás van a törzs közepében koronaalaptól a gyökérnyakig.

Korona és koronaalap állapota: közepes állapotú Jelentős lombvesztés (26-50%)

Jellemző rá a terhelt odvas koronaalap, vízszak (dendrotelma), illetve a koronában elszáradt, lehasadt vázágak és megújuló hajtások. Közmű (Villanyvezeték) a koronán átfut. A korona ránőtt az utcai kandeláberre, ami a fa bioritmusát megzavarhatja, illetve az utca bevilágítását is gátolja.

A fa egészségi állapota és életképessége: Egy évtizeden belül lecsereendő. Az állapota vagy károkozás veszélye miatt. A károkozás veszélye a korona kezelésével megelőzhető. A fa jelen állapotában veszélyt jelenthet, de kezeléssel még megmenthető.

Műszeres vizsgálatra a törzsön látható korhadt felületek felmérése kapcsán volt szükség. Egy rétegen mértem. A fa tövében gyökérnyakban (26cm) mért keresztmetszetben a mérés közepes mértékű, és láthatóan terjedő szöveti elhalást mutatott. A mért keresztmetszetben jelen állapotban törés nem várható.

A gyökérnyaki láthatóan terjeszkedő korhadás a fát elgyengítheti és folyamatos romlása várható! Rendszeres megfigyelése javasolt.

A vizsgálati eredmények alapján a kockázat csökkentése érdekében faápolási javaslatom:

Kezelése az általános áttekintőben megfogalmazottak szerint! (5.-oldal: 1-6 pontok alapján)

Végső megállapítás: Egy évtizeden belül lecsereendő fa! Jelen állapotában veszélyt jelenthet, de kezeléssel még megmenthető!

Következő vizuális vizsgálat időpontja: 2023

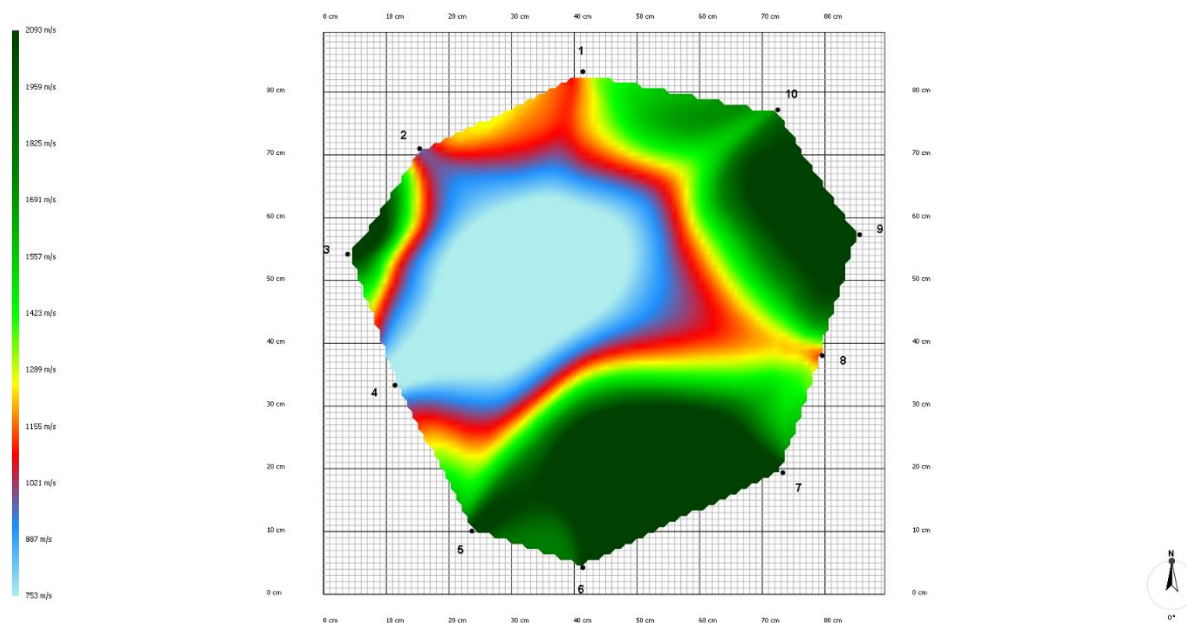




Eperfa 7

A vizsgált fa adatai:

- Fafaj latinul: *Morus alba*
- Fafaj magyarul: fehér eper
- Törzsjelleg: egy törzsű
- Csonkolt fa: igen/nem
- A fa magassága: 8,5 m
- Átlagos törzsátmérő: 64 cm
- átlagos lombkorona átmérő: 10 m
- Mérési magasság: 25 cm
- Tomogram képek:



Tomogram kép 25 cm-en, Korhadt terület aránya: **49%**, Biztonsági faktor: **1009 %-Alacsony kockázat**

Térbeli Adatok

	25 cm-en
Pozíció séma	Irreguláris
Érzékelő szám	10

Megállapítás/javaslat:

A szemrevételezéssel, a látható jelekből kiindulva és a műszeres favizsgálatok eredményeképpen a következő megállapításokat teszem:

A vizsgált fehér eperfa a faszor részét képezi. A fáról általánosságban elmondható, hogy **rossz állapotú, csökkent életképességű.**

Gyökérzet és gyökérnyak állapota: rossz állapotú

Gyökérzeten és/vagy a gyökérnyakon látható erős felszíni károsodás, jelentősen kedvezőtlen termőhelyen. Gyökérnyak nagy mértékben keresztben átellenesen korhadt.



Törzs állapota: kritikus állapotú

A törzs előrehaladottan károsult, elhalt, korhadt (a törzs oly mértékben károsult, hogy statikai vagy tápanyagellátási funkcióját nem képes ellátni). A törzsön megfigyelhető: törzs hasadás, hancs-szíjács és gesztkorhadás. Nagyméretű csőkorhadás van a törzsben, amely oldalra nyitott koronaalaptól a gyökérnyakig.

Korona és koronaalap állapota: kritikus állapotú Erős koronakárosodás (50% felett)

Jellemző rá a terhelt odvas koronaalap, vízcsák (dendrotelma), illetve a koronában elszáradt, lehasadt vágások és megújuló hajtások. Közmű (Villanyvezeték) a koronán átfut.

A fa egészségi állapota és életképessége: **Kivágandó!** Az állapota vagy károkozás veszélye miatt. A fa jelen állapotában veszélyt jelent.

Műszeres vizsgálatra a törzsön látható korhadt felületek felmérése kapcsán volt szükség. Egy rétegen mértem. A fa tövében gyökérnyakban (25cm) mért keresztmetszetben a mérés nagy mértékű, és láthatóan terjedő szöveti elhalást mutatott. A mért keresztmetszetben jelen állapotban törés nem várható. Annak ellenére, hogy a műszeres mérés alacsony kockázatot igazolt vissza, a fa jelen állapotában veszélyes!

A gyökérnyaki láthatóan terjeszkedő korhadás a fát elgyengítheti és folyamatos romlása várható!

A vizsgálati eredmények alapján a kockázat csökkentése érdekében faápolási javaslatom:

Kezelése az általános áttekintőben megfogalmazottak szerint! (6.-oldal: 7-9 pontok alapján)

Végső megállapítás: **Kivágandó!**

Következő vizuális vizsgálat időpontja: -





Eperfa 8

A vizsgált fa adatai:

- Fafaj latinul: *Morus alba*
- Fafaj magyarul: fehér eper
- Törzsjelleg: egy törzsű
- Csonkolt fa: igen/nem
- A fa magassága: 8,5 m
- Átlagos törzsátmérő: 62 cm
- átlagos lombkorona átmérő: 8 m

Favédelmi zónák méretei:

- Statikai védőzóna: A gyökérnyaktól számított 1,44 m sugarú kör (*törzsátmérő sugarának 4x*)
- Csurgó terület: A fa középpontjától számított 6 m sugarú kör
- Favédelmi zóna: A fa középpontjától számított 7,5m sugarú kör (*csurgó terület+1,5m*)

Megállapítás/javaslat:

A szemrevételezéssel, a látható jelekből kiindulva a következő megállapításokat teszem:

A vizsgált fehér eperfa a Bódi Mária Magdolna keresztény vértanú sírjához bevezető gyalogos felület mellett található közvetlen. A fáról általánosságban elmondható, hogy **rossz állapotú, csökkent életképességű**.

Gyökérzet és gyökérnyak állapota: rossz állapotú

A gyökérnyakon erős felszíni károsodás látható, csekély hibákkal rendelkező termőhelyen. Jellemzőek a gyökérsarjak és gyökérsérülések, illetve a gyökérnyak kéreg-háncs-farész sérülése, gyökérnyaki odvasodás és tősarjak is.

Törzs állapota: rossz állapotú

A törzs előrehaladottan károsult, elhalt, korhadt (a törzs oly mértékben károsult, hogy statikai vagy tápanyagellátási funkcióját nem képes ellátni). A törzsön megfigyelhető: nyílt törzshasadás, kéregfelszakadás, háncs-szójács és gesztkorhadás, törzsodvasodás-száraz odú, törzs sarjak.

Korona és koronaalap állapota: rossz állapotú Erős koronakárosodás (50% felett)

Jellemző rá a terhelt odvas koronaalap, vízszak (dendrotelma), illetve a koronában elszáradt, lehasadt vázágak és megújuló hajtások. Közmű (Villanyvezeték) a koronán átfut.

A fa egészségi állapota és életképessége: 5 éven belül Lecserélendő, kivágandó az állapota vagy károkozás veszélye miatt. A károkozás veszélye a korona kezelésével megelőzhető. A fa jelen állapotában veszélyt jelenthet, de kezeléssel még megmenthető.

A vizsgálati eredmények alapján a kockázat csökkentése érdekében faápolási javaslatom:

- **Fakivágás:** a fa állapota oly mértékben leromlott, hogy az élet- és vagyónvédelem miatt a kivágása 5 éven belül elkerülhetetlen.

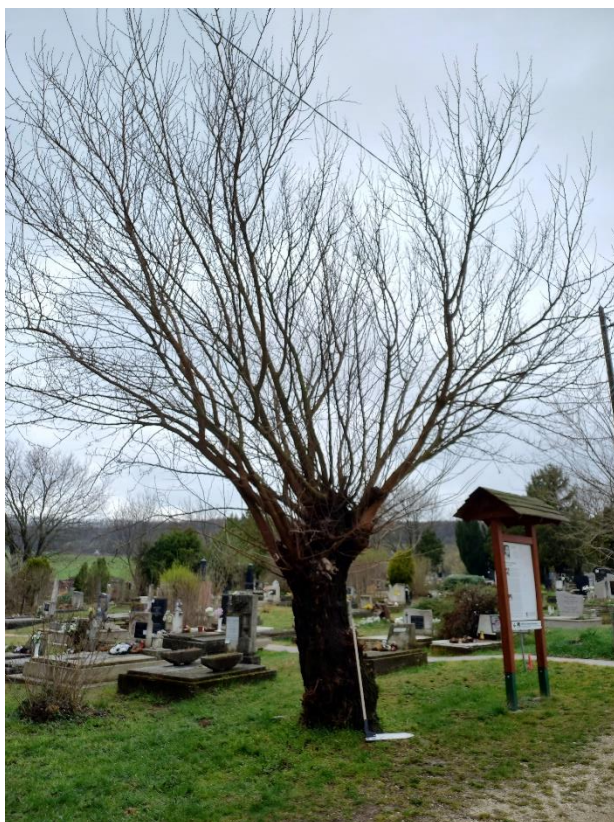


- Amennyiben a kivágás nem megoldható a fa körül min. 15m-es sugarú körben szükséges a biztonságos (átjutás megakadályozása) elkerítése, a balesetveszély elkerülése érdekében, folyamatos megfigyelés mellett.

Ha van rá lehetőség akkor: Kezelése az általános áttekintőben megfogalmazottak szerint! (5.- oldal: 1-6 pontok alapján)

Végső megállapítás: Kivágandó- lecsereendő fa! Jelen állapotában veszélyt jelenthet, de kezeléssel és rendszeres megfigyeléssel még 5 évig megtartható!

Következő vizuális vizsgálat időpontja: 2023





Eperfa 9

A vizsgált fa adatai:

- Fafaj latinul: *Morus alba*
- Fafaj magyarul: fehér eper
- Törzsjelleg: egy törzsű
- Csonkolt fa: igen/nem
- A fa magassága: 8,0 m
- Átlagos törzsátmérő: 28 cm
- átlagos lombkorona átmérő: 10 m

Favédelmi zónák méretei:

- Statikai védőzóna: A gyökérnyaktól számított 0,56 m sugarú kör (*törzsátmérő sugarának 4x*)
- Csurgó terület: A fa középpontjától számított 5 m sugarú kör
- Favédelmi zóna: A fa középpontjától számított 6,5m sugarú kör (*csurgó terület+1,5m*)

Megállapítás/javaslat:

A szemrevételezéssel, a látható jelekből kiindulva a következő megállapításokat teszem:

A vizsgált fehér eperfa a faszor részét képezi. A fáról általánosságban elmondható, hogy **jó állapotú, jó életképességű** fiatal fa.

Gyökérzet és gyökérnyak állapota: jó állapotú

Láthatóan fejlett gyökérzet, optimális termőhelyen, ép gyökérnyak.

Törzs állapota: jó állapotú

A törzs nem károsult. 1m magasan 4 vázágra elágazik.

Korona és koronaalap állapota: közepes állapotú A lombveszteség 11-25% közötti.

Csoportos elágazás jellemzi, mely 4 sudárra válik szét a törzsen. A négy vázág 2m-es magasságban visszacsonkolt. Jellemző rá a terhelt koronaalap, illetve a koronában elszáradt, lehasadt vázágak és megújuló hajtások. Közmű (Villanyvezeték) a koronán átfut.

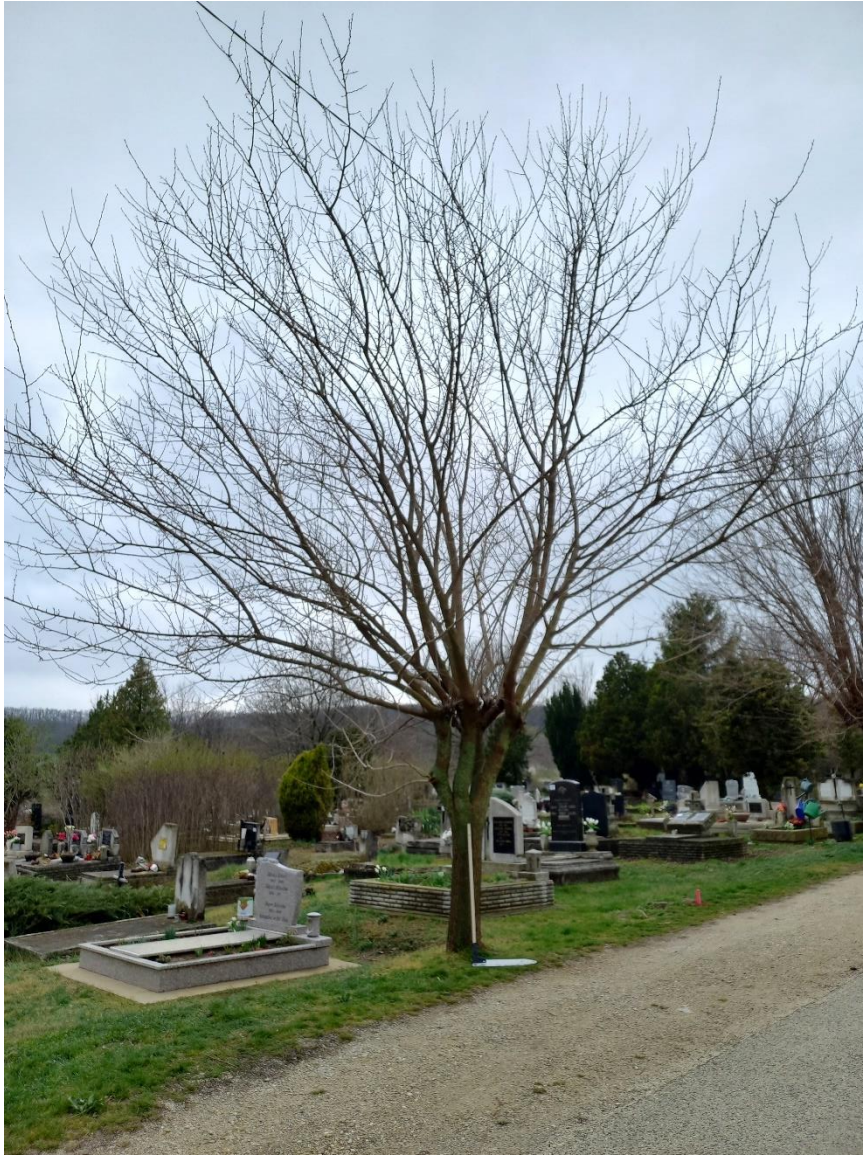
A fa egészségi állapota és életképessége: **Közepes állapotú, megtartandó fa!** Beavatkozással a fa élettartama a termőhely által meghatározott maximális életkort megközelíti. A fa jelen állapotában nem veszélyes, de beavatkozás szükséges a maximális életkor eléréséhez.

A vizsgálati eredmények alapján a kockázat csökkentése érdekében faápolási javaslatom:

Kezelése az általános áttekintőben megfogalmazottak szerint! (5.-oldal: 1-3 pontok alapján)

Végső megállapítás: **Egészséges! Megtartandó fa! Beavatkozást igényel.**

Következő vizuális vizsgálat időpontja: 2024

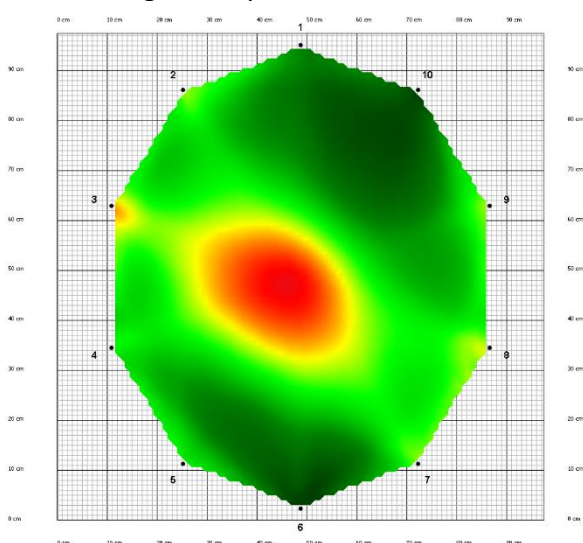




Eperfa 10

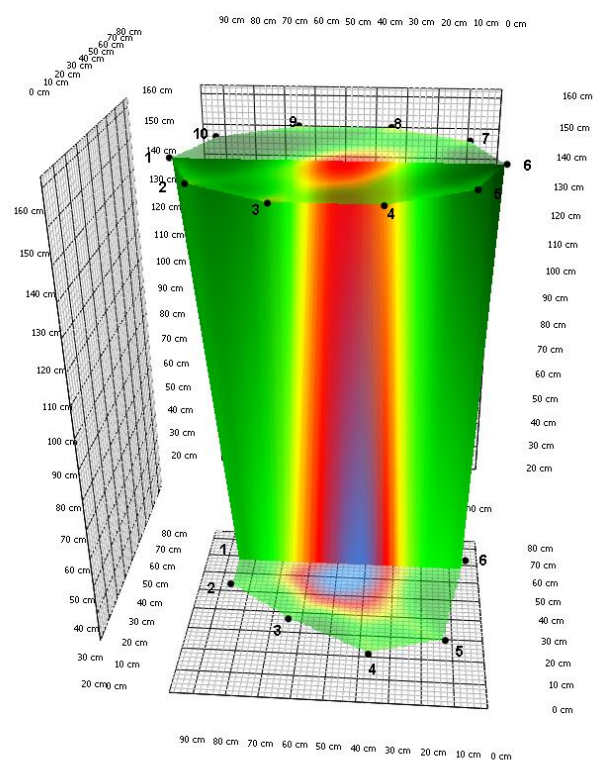
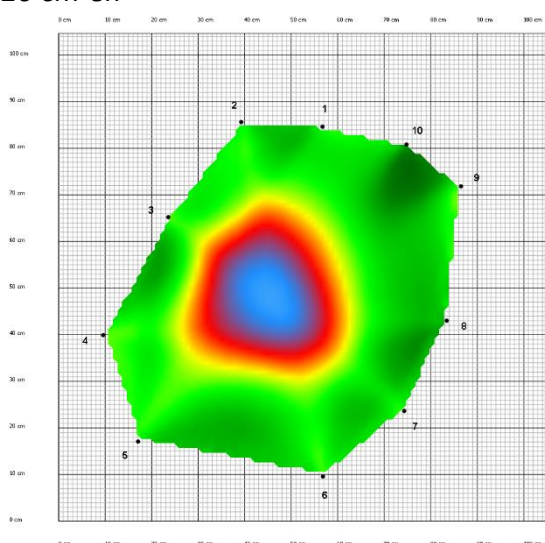
A vizsgált fa adatai:

- Fafaj latinul: *Morus alba*
- Fafaj magyarul: fehér eper
- Törzsjelleg: egy törzsű
- Csonkolt fa: igen/nem
- A fa magassága: 8,5 m
- Átlagos törzsmérő: 72 cm
- átlagos lombkorona átmérő: 9 m
- Mérési magasság: 20 és 156 cm
- Tomogram képek:



156 cm-en

20 cm-en



Tomogram kép 20 cm-en, Korhadt terület aránya: **25%**, Biztonsági faktor: **2037%**-**Alacsony kockázat**



Tomogram kép 156 cm-en, Korhadt terület aránya: **12%**, Biztonsági faktor: **4589 %-Alacsony kockázat**

Térbeli Adatok

	20 cm-en	156 cm-en
Pozíció séma	Irregulár	Ellipszis
Érzékelő szám	10	10

Favédelmi zónák méretei:

- Statikai védőzóna: A gyökérnyaktól számított 1,44 m sugarú kör (*törzsméret sugarának 4x*)
- Csurgó terület: A fa középpontjától számított 4,5 m sugarú kör
- Favédelmi zóna: A fa középpontjától számított 6,0m sugarú kör (*csurgó terület+1,5m*)

Megállapítás/javaslat:

A szemrevételezéssel, a látható jelekből kiindulva és a műszeres favizsgálatok eredményeképpen a következő megállapításokat teszem:

A vizsgált fehér eperfa a faszor részét képezi. A fáról általánosságban elmondható, hogy **csökkent életképességű**.

Gyökérzet és gyökérnyak állapota: közepes állapotú

A gyökérzet és/vagy a gyökérnyakon látható kisebb károsodások (sebek és korhadások), csekély hibákkal rendelkező termőhelyen. Gyökérnyak kis részben korhadt.

Törzs állapota: közepes állapotú

A törzs egyértelmű károsodása (néhány felszíni seb és károsodási helyek). A törzsön megfigyelhető: törzshorpadás, kéregzúzódás. Kezdetleges csőkorhadás van a törzs közepében koronaalaptól a gyökérnyakig, ami terjed.

Korona és koronaalap állapota: rossz állapotú Jelentős lombveszteség (26-50%)

Jellemző rá a terhelt odvas koronaalap, vízszak (dendrotelma), illetve a koronában elszáradt, lehasadt vázágak és megújuló hajtások. A törzs két vázágra válik szét. Közmű (Villanyvezeték) a koronán átfut.

A fa egészségi állapota és életképessége: Egy évtizeden belül lecsereendő. Az állapota vagy károkozás veszélye miatt. A károkozás veszélye a korona kezelésével megelőzhető. A fa jelen állapotában veszélyt jelenthet, de kezeléssel még megmenthető.

Műszeres vizsgálatra a koronaalap rossz állapota miatt a törzs állapotának felmérése kapcsán volt szükség. Két rétegen mértem. A fa tövében gyökérnyakban (20cm) mért keresztmetszetben a mérés közepes mértékű, és láthatóan terjedő szöveti elhalást mutatott. A mért keresztmetszetben jelen állapotban törés nem várható. A fa koronaalapjában (156 cm) mért keresztmetszeten csekély korhadás volt kimutatható. Jelen állapotában itt sem várható törés. A két keresztmetszetben kimutatott korhadás belső csőkorhadás kialakulására enged következtetni, ami a faszor szinte összes fájára jellemző. (lásd: 3d tomogram kép feljebb /28.o./)

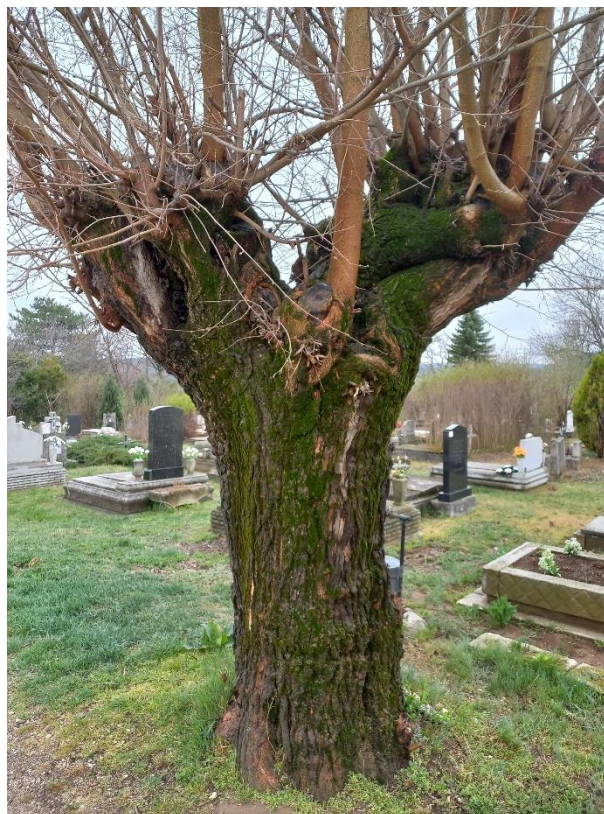


A gyökérnyaki láthatóan terjeszkedő korhadás a fát elgyengítheti és folyamatos romlása várható! Rendszeres megfigyelése javasolt.

**A vizsgálati eredmények alapján a kockázat csökkentése érdekében faápolási javaslatom:
Kezelése az általános áttekintőben megfogalmazottak szerint! (5.-oldal: 1-6 pontok alapján)**

Végső megállapítás: Egy évtizeden belül lecserélendő fa! Jelen állapotában veszélyt jelenthet, de kezeléssel még megmenthető!

Következő vizuális vizsgálat időpontja: 2023





Eperfa 11

A vizsgált fa adatai:

- Fafaj latinul: *Morus alba*
- Fafaj magyarul: fehér eper
- Törzsjelleg: egy törzsű
- Csonkolt fa: igen/nem
- A fa magassága: 8,5 m
- Átlagos törzsátmérő: 62 cm
- átlagos lombkorona átmérő: 8 m

Megállapítás/javaslat:

A szemrevételezéssel, a látható jelekből kiindulva a következő megállapításokat teszem:

A vizsgált fehér eperfa a fasor részét képezi. A fáról általánosságban elmondható, hogy **rossz állapotú, csökkent életképességű**.

Gyökérzet és gyökérnyak állapota: kritikus állapotú

Gyökérzetben és a gyökérnyakon látható erős felszíni károsodás, csekély hibákkal rendelkező termőhelyen. Jellemző a gyökérnyak kéreg-háncs-farész sérülése, gyökérnyaki odvasodás és tősarjak is.

Törzs állapota: rossz állapotú

A törzs előrehaladottan károsult, elhalt, korhadt (a törzs oly mértékben károsult, hogy statikai vagy tápanyagellátási funkcióját nem képes ellátni). A törzsön megfigyelhető: nyílt törzshasadás, elhalt farész, kéregfelszakadás, háncs-szójács és gesztkorhadás, törzsodvasodás-száraz odú.

Korona és koronaalap állapota: rossz állapotú Erős koronakárosodás (50% felett)

Jellemző rá a terhelt odvas koronaalap, vízszak (dendrotelma), illetve a koronában elszáradt, lehasadt vázágak és megújuló hajtások. Közmű (Villanyvezeték) a koronán átfut.

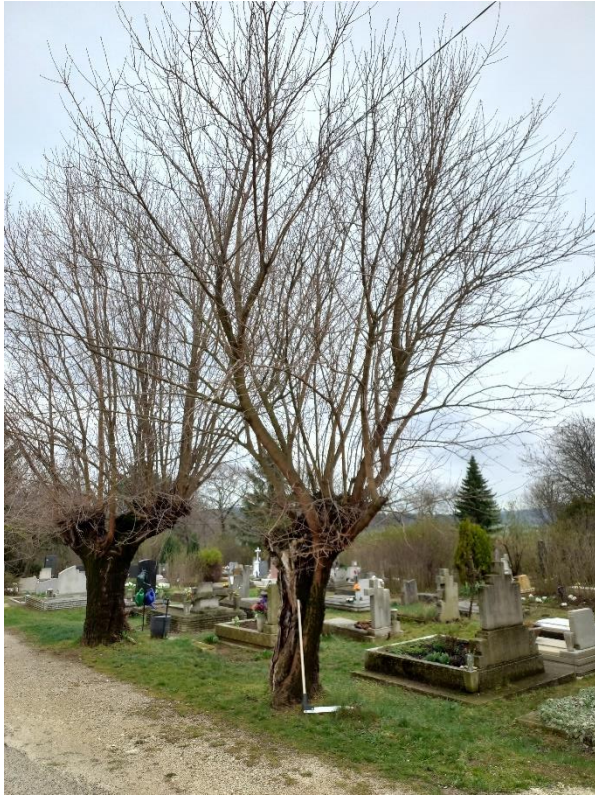
A fa egészségi állapota és életképessége: **Sürgősen lecseréltendő** az állapota vagy károkozás veszélye miatt (A károkozás veszélye csak a fa kivágásával kerülhető el).

A vizsgálati eredmények alapján a kockázat csökkentése érdekében faápolási javaslatom:

Kezelése az általános áttekintőben megfogalmazottak szerint! (6.-oldal: 7-9 pontok alapján)

Végső megállapítás: **Kivágandó fa!**

Következő vizuális vizsgálat időpontja: -

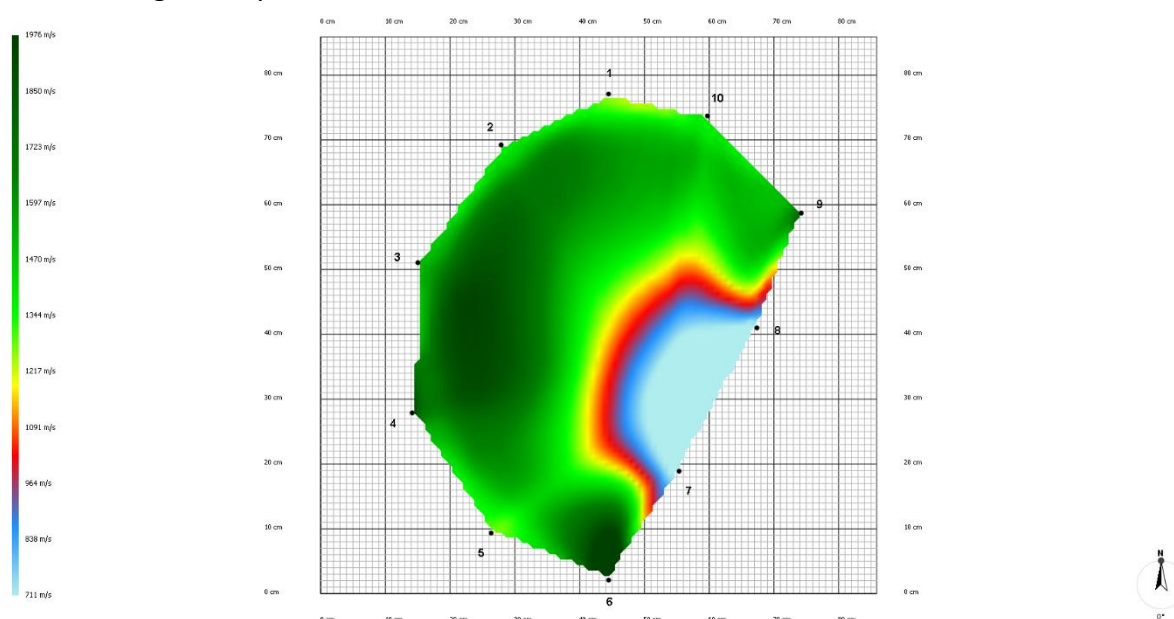




Eperfa 12

A vizsgált fa adatai:

- Fafaj latinul: *Morus alba*
- Fafaj magyarul: fehér eper
- Törzsjelleg: egy törzsű
- Csonkolt fa: igen/nem
- A fa magassága: 8,5 m
- Átlagos törzsmérő: 80 cm
- átlagos lombkorona átmérő: 12 m
- Mérési magasság: 26 cm
- Tomogram képek:



Tomogram kép 26 cm-en, Korhadt terület aránya: **21%**, Biztonsági faktor: **715 %-Alacsony kockázat**

Térbeli Adatok

	26 cm-en
Pozíció séma	Irregularis
Érzékelő szám	10

Favédelmi zónák méretei:

- Statikai védőzóna: A gyökérnyaktól számított 1,60 m sugarú kör (*törzsmérő sugarának 4x*)
- Csurgó terület: A fa középpontjától számított 6,0 m sugarú kör
- Favédelmi zóna: A fa középpontjától számított 7,5m sugarú kör (*csurgó terület+1,5m*)

Megállapítás/javaslat:



A szemrevételezéssel, a látható jelekből kiindulva és a műszeres favizsgálatok eredményeképpen a következő megállapításokat teszem:

A vizsgált fehér eperfa a fasor részét képezi. A Nyárfa utca és az Eperfa utca kereszteződésében, központi (forgalmas) helyen áll. A fáról általánosságban elmondható, hogy **közepes állapotú, csökkent életképességű.**

Gyökérzet és gyökérnyak állapota: közepes állapotú

Gyökérzeten és/vagy a gyökérnyakon látható erős felszíni károsodás, csekély hibákkal rendelkező termőhelyen. Gyökérnyak közepes mértékben részben korhadt.

Törzs állapota: közepes állapotú

A törzs egyértelmű károsodása (néhány felszíni seb és károsodási helyek). A törzsön megfigyelhető: kéregzúzódás, törzs odvasodás-száraz odú, tősarj. Kezdetleges csőkorhadás van a törzs közepében koronaalaptól a gyökérnyakig, ami terjed.

Korona és koronaalap állapota: rossz állapotú Jelentős lombvesztés (26-50%)

Jellemző rá a terhelt odvas koronaalap, vízszak (dendrotelma), illetve a koronában elszáradt, lehasadt vázágak és megújuló hajtások. Közmű (Villanyvezeték) a koronán átfut. Koronája összenőtt a szomszéd (13.-as jelű) fáéval, mely ágsérülésekhez vezet.

A fa egészségi állapota és életképessége: Egy évtizeden belül lecserélendő. Az állapota vagy károkozás veszélye miatt. A károkozás veszélye a korona kezelésével megelőzhető. A fa jelen állapotában veszélyt jelenthet, de kezeléssel még megmenthető.

Műszeres vizsgálatra a koronaalap rossz állapota és a törzs odvasodása miatt volt szükség. Egy rétegen mértem. A fa tövében gyökérnyakban (26cm) mért keresztmetszetben a mérés közepes mértékű, és láthatóan terjedő szöveti elhalást mutatott. A mért keresztmetszetben jelen állapotban törés nem várható. A mérési magasság és a koronalapban látható üreges korhadások belső csőkorhadás kialakulására enged következtetni, ami a fasor szinte összes fájára jellemző.

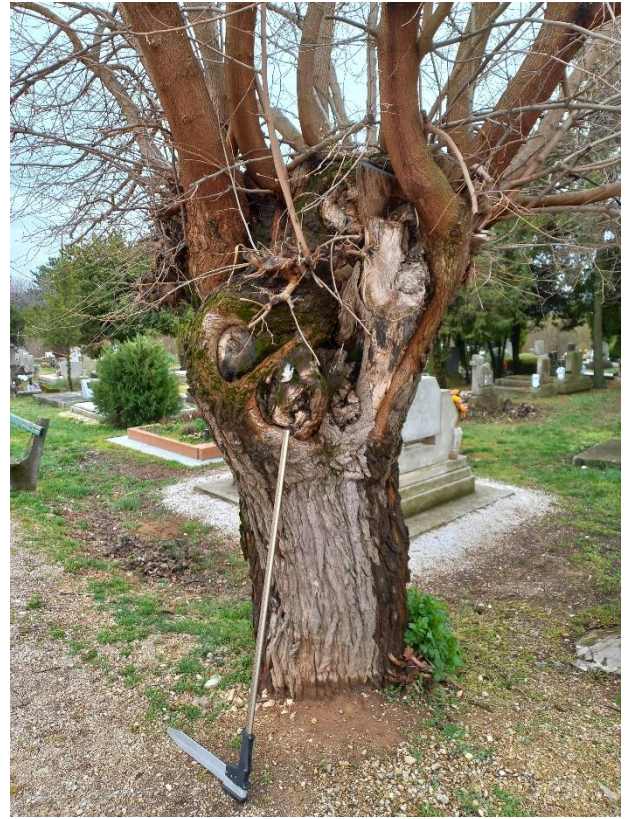
A gyökérnyaki és koronaalapi láthatóan terjeszkedő korhadás a fát elgyengíti és folyamatos romlása várható! Rendszeres megfigyelése javasolt.

A vizsgálati eredmények alapján a kockázat csökkentése érdekében faápolási javaslatom:

Kezelése az általános áttekintőben megfogalmazottak szerint! (5.-oldal: 1-6 pontok alapján)

Végső megállapítás: Egy évtizeden belül lecserélendő fa! Jelen állapotában veszélyt jelenthet, de kezeléssel még megmenthető!

Következő vizuális vizsgálat időpontja: 2023





Eperfa 13

A vizsgált fa adatai:

- Fafaj latinul: *Morus alba*
- Fafaj magyarul: fehér eper
- Törzsjelleg: egy törzsű
- Csonkolt fa: igen/nem
- A fa magassága: 9 m
- Átlagos törzsátmérő: 56 cm
- átlagos lombkorona átmérő: 10 m

Megállapítás/javaslat:

A szemrevételezéssel, a látható jelekből kiindulva és a műszeres favizsgálatok eredményeképpen a következő megállapításokat teszem:

A vizsgált fehér eperfa a fasor részét képezi a nyárfa utcai telekhatáron. A fáról általánosságban elmondható, hogy **rossz állapotú, csökkent életképességű.**

Gyökérszet és gyökérnyak állapota: **rossz állapotú**

A gyökérszet erős, legalább 50%-os károsodása, nagyon rossz feltételekkel rendelkező termőhelyen. Jellemző a gyökérnyak kéreg-háncs-farész sérülése, elhalása, gyökérnyaki odvasodás és tősarjak, felszínre került, sérült gyökerek.

Törzs állapota: **rossz állapotú**

A törzs előrehaladottan károsult, elhalt, korhadt (a törzs oly mértékben károsult, hogy statikai vagy tápanyagellátási funkcióját nem képes ellátni). A törzsön megfigyelhető: nyílt törzshasadás, elhalt farész, kéregfelszakadás, háncs-szíjács és gesztkorhadás, törzsodvasodás-száraz odú.

Korona és koronaalap állapota: **rossz állapotú** Erős koronakárosodás (50% felett)

Jellemző rá a terhelt odvas koronaalap, vízszak (dendrotelma), illetve a koronában elszáradt, lehasadt vázágak és megújuló hajtások. Koronája összenőtt a szomszéd (12. és 13-as jelű) fáéval, mely ágsérülésekhez vezet.

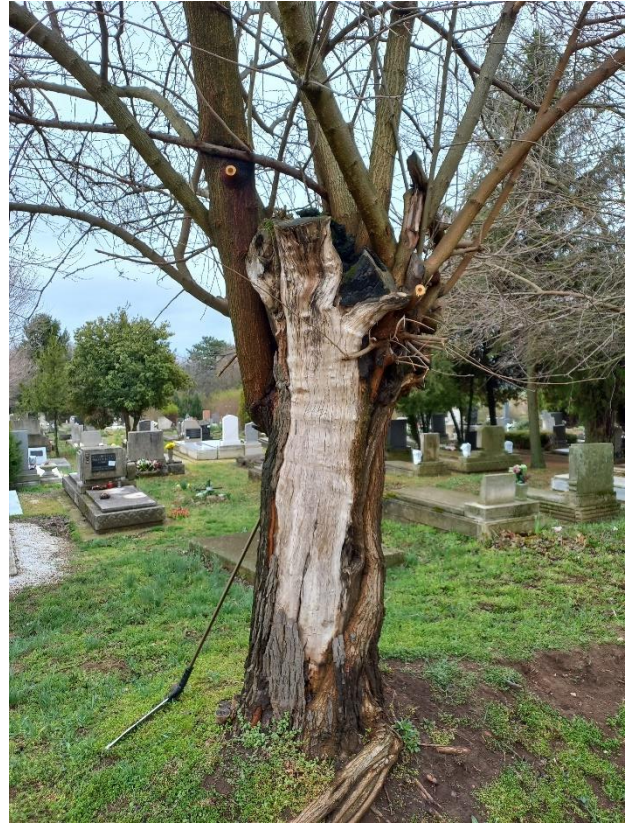
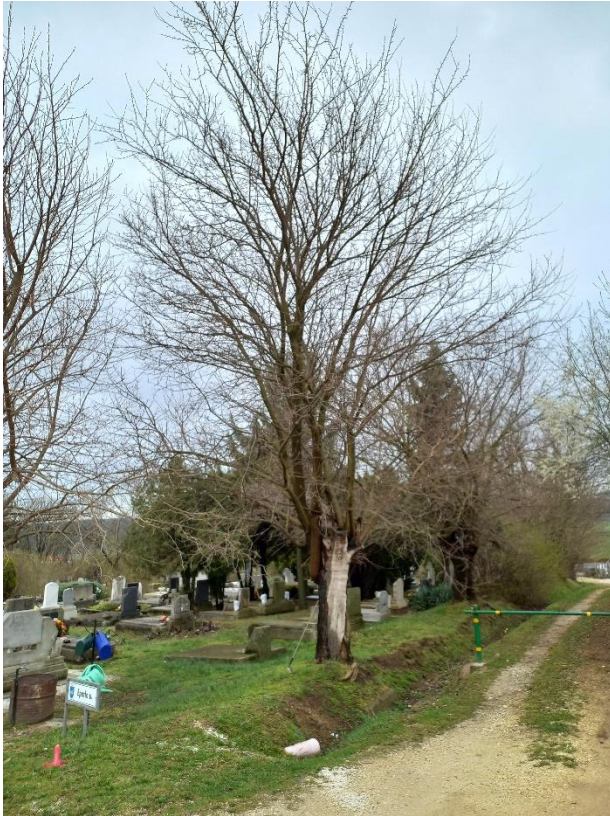
A fa egészségi állapota és életképessége: **Sürgősen lecsereendő** az állapota vagy károkozás veszélye miatt (A károkozás veszélye csak a fa kivágásával kerülhető el).

A vizsgálati eredmények alapján a kockázat csökkentése érdekében faápolási javaslatom:

Kezelése az általános áttekintőben megfogalmazottak szerint! (6.-oldal: 7-9 pontok alapján)

Végső megállapítás: **Kivágandó fa!**

Következő vizuális vizsgálat időpontja: -

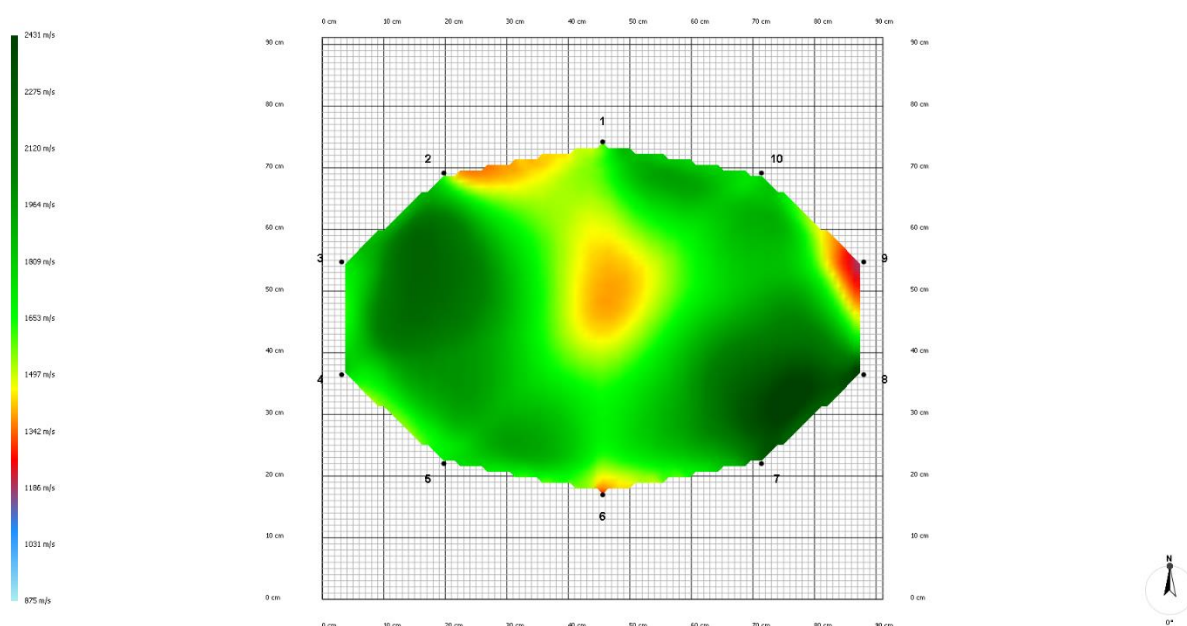




Eperfa 14

A vizsgált fa adatai:

- Fafaj latinul: *Morus alba*
- Fafaj magyarul: fehér eper
- Törzsjelleg: egy törzsű
- Csonkolt fa: igen/nem
- A fa magassága: 9 m
- Átlagos törzsátmérő: 66 cm
- átlagos lombkorona átmérő: 14 m
- Mérési magasság: 15 cm
- Tomogram képek:



Tomogram kép 15 cm-en, Korhadrt terület aránya: **7%**, Biztonsági faktor: **1108 %-Alacsony kockázat**

Térbeli Adatok

	15 cm-en
Pozíció séma	Ellipszis
Érzékelő szám	10

Favédelmi zónák méretei:

- Statikai védőzóna: A gyökérnyaktól számított 1,32 m sugarú kör (*törzsátmérő sugarának 4x*)
- Csburgó terület: A fa középpontjától számított 7,0 m sugarú kör
- Favédelmi zóna: A fa középpontjától számított 8,5 m sugarú kör (*csurgó terület+1,5m*)

Megállapítás/javaslat:



A szemrevételezéssel, a látható jelekből kiindulva és a műszeres favizsgálatok eredményeképpen a következő megállapításokat teszem:

A vizsgált fehér eperfa a faszor részét képezi a nyárfa utcai telekhatáron. A fáról általánosságban elmondható, hogy **közepes állapotú, közepes életképességű.**

Gyökérszövet és gyökérszövet állapota: rossz állapotú

Gyökérszöveten és/vagy a gyökérszöveten látható erős felszíni károsodás, jelentősen kedvezőtlen termőhelyen. Gyökérszövet kis mértékben korhadott. Rézsűben áll. Gyökerekről lemosódott lehordódott a föld, melyhez részben már alkalmazkodott a fa. Gyökérszövet sérülések.

Törzs állapota: közepes állapotú

A törzs egyértelmű károsodása (néhány felszíni seb és károsodási helyek). A törzsön megfigyelhető: sejtburjánzás, törzsdudor, sarjak.

Korona és koronaalap állapota: közepes állapotú Jelentős lombvesztés (26-50%)

Jellemző rá a terhelt odvas koronaalap, vízszak (dendrotelma), illetve a koronában elszáradt, lehasadt vázágak és megújuló hajtások. Koronája összenőtt a szomszéd (13-as jelű) fáéval, mely ágszövet sérülésekhez vezet.

A fa egészségi állapota és életképessége: Az elvesztett gyökérszövet és a terhelt koronaalap miatt veszélyes! Egy évtizeden belül lecsereendő. Az állapota vagy károsodás veszélye miatt. A károsodás veszélye a korona kezelésével megelőzhető. A fa jelen állapotában veszélyt jelenthet, de kezeléssel még megmenthető.

Műszeres vizsgálatra a törzsön látható elváltozások és a talaj lehordódás hatásainak kivizsgálása kapcsán volt szükség. Egy rétegen mértem. A fa tövében gyökérszövetben (15cm) mért keresztmetszetben a mérés kis mértékű, de láthatóan terjedő szöveti elhalást mutatott. A mért keresztmetszetben jelen állapotban törés nem várható.

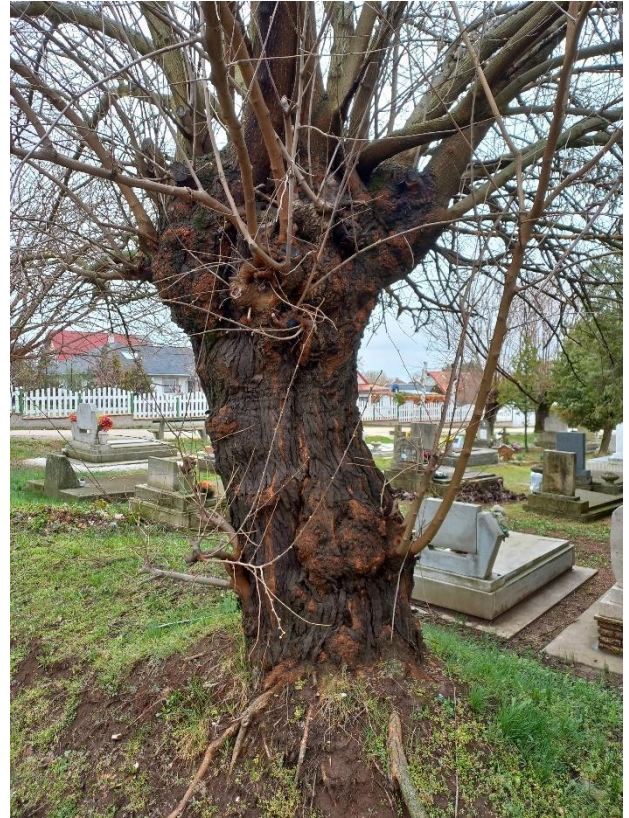
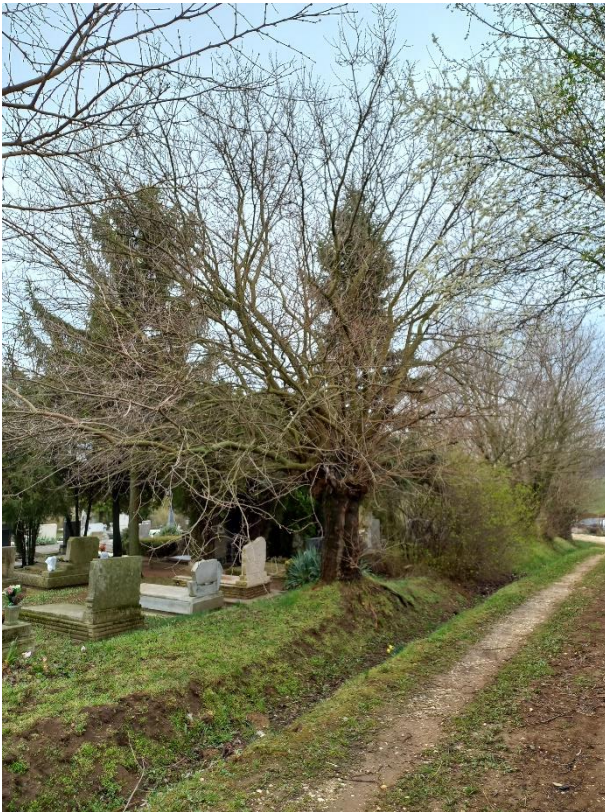
A gyökérszöveti láthatóan terjedő korhadás a fát elgyengítheti és folyamatos romlása várható! A talajlehordás és a gyökerek elvesztése a statikai állóképességét rontja a fának. Rendszeres megfigyelése javasolt.

A vizsgálati eredmények alapján a kockázat csökkentése érdekében faápolási javaslatom:

Kezelése az általános áttekintőben megfogalmazottak szerint! (5.-oldal: 1-6 pontok alapján)

Végső megállapítás: Egy évtizeden belül lecsereendő fa! Jelen állapotában veszélyt jelenthet, de kezeléssel még megmenthető!

Következő vizuális vizsgálat időpontja: 2023





Eperfa 15

A vizsgált fa adatai:

- Fafaj latinul: *Morus alba*
- Fafaj magyarul: fehér eper
- Törzsjelleg: egy törzsű
- Csonkolt fa: igen/nem
- A fa magassága: 9 m
- Átlagos törzsátmérő: 81 cm
- átlagos lombkorona átmérő: 9 m

Favédelmi zónák méretei:

- Statikai védőzóna: A gyökérnyaktól számított 1,62 m sugarú kör (*törzsátmérő sugarának 4x*)
- Csurgó terület: A fa középpontjától számított 4,5 m sugarú kör
- Favédelmi zóna: A fa középpontjától számított 6,0 m sugarú kör (*csurgó terület+1,5m*)

Megállapítás/javaslat:

A szemrevételezéssel, a látható jelekből kiindulva és a műszeres favizsgálatok eredményeképpen a következő megállapításokat teszem:

A vizsgált fehér eperfa a faszor részét képezi a nyárfa utcai telekhatáron. A fáról általánosságban elmondható, hogy **közepes állapotú, közepes életképességű.**

Gyökérzet és gyökérnyak állapota: rossz állapotú

Gyökérzetben és/vagy a gyökérnyakon látható erős felszíni károsodás, jelentősen kedvezőtlen termőhelyen. Gyökérnyak kis mértékben korhadt. Rézsűben áll. Gyökerekről lemosódott lehordódott a föld, melyhez részben már alkalmazkodott a fa. Gyökérsérülések, és jelentős mennyiségű gyökérsarj látható, amely a rossz életképességre is utalhat.

Törzs állapota: közepes állapotú

A törzs egyértelmű károsodása (néhány felszíni seb és károsodási helyek). A törzsön megfigyelhető: alacsony törzsmagasság (0,8m), sejtburjánzás, törzsdudor, sarjak és odú.

Korona és koronaalap állapota: közepes állapotú Jelentős lombvesztés (26-50%)

Jellemző rá a terhelt odvas koronaalap, vízszak (dendrotelma), illetve a koronában elszáradt, lehasadt vázágak és megújuló hajtások.

A fa egészségi állapota és életképessége: A rossz állapotú gyökérzet és a terhelt odvas koronaalap miatt veszélyes! Egy évtizeden belül lecserélendő. A károkozás veszélye a korona kezelésével megelőzhető. A fa jelen állapotában veszélyt jelenthet, beavatkozás szükséges!

Rendszeres megfigyelése javasolt.

A vizsgálati eredmények alapján a kockázat csökkentése érdekében faápolási javaslatom:

Kezelése az általános áttekintőben megfogalmazottak szerint! (5.-oldal: 1-6 pontok alapján)



Végső megállapítás: Egy évtizeden belül lecserélendő fa! Jelen állapotában veszélyt jelenthet, de kezeléssel még megmenthető!

Következő vizuális vizsgálat időpontja: 2023





Eperfa 16

A vizsgált fa adatai:

- Fafaj latinul: *Morus alba*
- Fafaj magyarul: fehér eper
- Törzsjelleg: egy törzsű
- Csonkolt fa: igen/nem
- A fa magassága: 9 m
- Átlagos törzsátmérő: 65 cm
- átlagos lombkorona átmérő: 12 m

Favédelmi zónák méretei:

- Statikai védőzóna: A gyökérnyaktól számított 1,30 m sugarú kör (*törzsátmérő sugarának 4x*)
- Csurgó terület: A fa középpontjától számított 6 m sugarú kör
- Favédelmi zóna: A fa középpontjától számított 7,5 m sugarú kör (*csurgó terület+1,5m*)

Megállapítás/javaslat:

A szemrevételezéssel, a látható jelekből kiindulva a következő megállapításokat teszem:

A vizsgált fehér eperfa a fasor részét képezi a nyárfa utcai telekhatáron. A fáról általánosságban elmondható, hogy **közepes állapotú, közepes életképességű.**

Gyökérzet és gyökérnyak állapota: rossz állapotú

Gyökérzetben és/vagy a gyökérnyakon látható erős felszíni károsodás, jelentősen kedvezőtlen termőhelyen. Gyökérnyak kis mértékben korhadt. Rézsűben áll. Gyökerekről lemosódott lehordódott a föld, melyhez részben már alkalmazkodott a fa. Gyökérsérülések, és gyökérsarjak láthatóak, amely a rossz életképességre is utalhat.

Törzs állapota: rossz állapotú

A törzs egyértelmű károsodása (néhány felszíni seb és károsodási helyek). A törzsön megfigyelhető: sejtburjánzás, törzsdudor, sarjak, odú, törzs- és kéreg repedések.

Korona és koronaalap állapota: közepes állapotú Jelentős lombveszteség (26-50%)

Jellemző rá a terhelt odvas koronaalap, vízszak (dendrotelma), illetve a koronában elszáradt, lehasadt vázágak és megújuló hajtások.

A fa egészségi állapota és életképessége: A rossz állapotú gyökérzet és a terhelt odvas koronaalap miatt veszélyes! Egy évtizeden belül lecserélendő. A károkozás veszélye a korona kezelésével megelőzhető. A fa jelen állapotában veszélyt jelenthet, beavatkozás szükséges!

Rendszeres megfigyelése javasolt.

A vizsgálati eredmények alapján a kockázat csökkentése érdekében faápolási javaslatom:

Kezelése az általános áttekintőben megfogalmazottak szerint! (5.-oldal: 1-6 pontok alapján)



Végső megállapítás: Egy évtizeden belül lecserélendő fa! Jelen állapotában veszélyt jelenthet, de kezeléssel még megmenthető!

Következő vizuális vizsgálat időpontja: 2023





Eperfa 17

A vizsgált fa adatai:

- Fafaj latinul: *Morus alba*
- Fafaj magyarul: fehér eper
- Törzsjelleg: egy törzsű
- Csonkolt fa: igen/nem
- A fa magassága: 8,5 m
- Átlagos törzsátmérő: 66 cm
- átlagos lombkorona átmérő: 10 m

Favédelmi zónák méretei:

- Statikai védőzóna: A gyökérnyaktól számított 1,32 m sugarú kör (*törzsátmérő sugarának 4x*)
- Csurgó terület: A fa középpontjától számított 5 m sugarú kör
- Favédelmi zóna: A fa középpontjától számított 6,5 m sugarú kör (*csurgó terület+1,5m*)

Megállapítás/javaslat:

A szemrevételezéssel, a látható jelekből kiindulva a következő megállapításokat teszem:

A vizsgált fehér eperfa a fasor részét képezi a nyárfa utcai telekhatáron. A fáról általánosságban elmondható, hogy **közepes állapotú, közepes életképességű.**

Gyökérzet és gyökérnyak állapota: közepes állapotú

A gyökérzet fejlődése kismértékben gátolt, elfogadható termőhelyen, a gyökérnyak nem sérült.

Törzs állapota: közepes állapotú

A törzs egyértelmű károsodása (néhány felszíni seb és károsodási helyek). A törzsön megfigyelhető: törzsdudor, kéreg repedések, kéreg sérülés.

Korona és koronaalap állapota: rossz állapotú Jelentős lombveszteség (26-50%)

Jellemző rá a terhelt odvas koronaalap, korhadt ágcsomók, illetve a koronában elszáradt, lehasadt vázágak és megújuló hajtások.

A fa egészségi állapota és életképessége: A terhelt odvas koronaalap miatt veszélyes! Egy évtizeden belül lecsereendő. A károkozás veszélye a korona kezelésével megelőzhető. A fa jelen állapotában veszélyt jelenthet, beavatkozás szükséges!

Rendszeres megfigyelése javasolt.

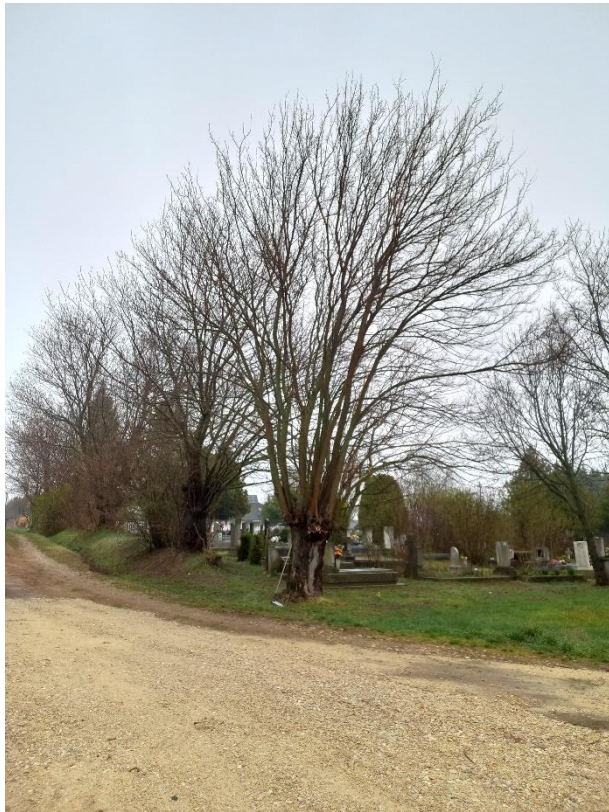
A vizsgálati eredmények alapján a kockázat csökkentése érdekében faápolási javaslatom:

Kezelése az általános áttekintőben megfogalmazottak szerint! (5.-oldal: 1-6 pontok alapján)

Végső megállapítás: Egy évtizeden belül lecsereendő fa! Jelen állapotában veszélyt jelenthet, de kezeléssel még megmenthető!



Következő vizuális vizsgálat időpontja: 2023





Összefoglaló:

A vizsgált fasor 17 db fája általánosságban véve rossz állapotú, a korukból kifolyólag és a szakszerű ápolás hiányából következő leromlott állapotuk végett. Mivel a *Morus alba* egy a kárpát medencére és a magyar falvakra jellemző fafajunk, elsődleges a fák megőrzése, megóvása.

A fasor állapota nagyon leromlott, így a kritikus állapotban lévőket lombfakadás előtt kivágásra javaslom. Azonban az összes fának eltávolítása nem célszerű, körültekintően és szakemberrel való megápolásuk mellett még pár évig megtarthatóak, amíg a fasor pótlására ültetett lehetőleg ugyanolyan fajú csemeték megerősödnek. Ettől függetlenül a 9.-es számú fa kivételével az összes fa rossz állapotú, melyek kivágása megfelelő ápolás hiányában elkerülhetetlen. (A 4.-5.-6.-oldalon lévő átfogó észrevételek és javaslatok figyelembevételével.)

Megtartandó fa!: 9-es számú fa

Egy évtizeden belül lecserélendő fa! Előírt ápolás mellett megtartható!: (3), 5, 6, 10, 12, 14, 15, 16, 17-es számú fák

Kivágandó fa!: 1, 2, 4, 7, (8), 11, 13-as számú fák

A vizsgálat elkészítésénél a fő szempont az adott fa állapotának, élet és vagyonbiztonság, illetve a községben betöltött szerepének figyelembevételével készült.

Szakmai tudásom alapján készített felmérés, jegyzőkönyv, valamint a megállapított ápolási feladatok a pillanatnyi állapotokat tükrözik, nem garantálható a fa 100%-os biztonságossága előre nem látható rendkívüli külső esemény (pl. rendkívüli időjárás és egyéb körülmények) között, illetve a fa környezetének bármilyen módosítása esetén, így a keletkező károkért a vizsgáló utólagosan nem vonható felelősségre. Felelőséget a fa jelen állapotára tett javaslatok elvégzésének tükrében vállalok!



A FELMÉRÉST KÉSZÍTETTE:



Németh Kristóf Ferenc
Okl. Tájépítész mérnök
Természetvédelmi mérnök
Favizsgáló és faápoló szakmérnök
M.F.E. minősített favizsgáló FV-21/26

Litér, 2022.04.01.