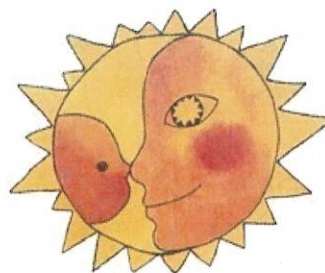


Gondos Panni Család- és Gyermekjóléti Központ és Szociális Szolgálat

8220 Balatonalmádi, Baross G.u.32.

Tel.: 88/542-551, Fax.: 88/ 430-274,

e-mail: gondozas@almadikozpont.hu



„Tanulj a tegnaptól, élj a mában, és reménykedj a holnapban” (Albert Einstein)

Ikt. szám: 2/24-2026./A)

Tájékoztatás a Gondos Panni Család-és Gyermekjóléti Központ és Szociális Szolgálat 2025. évi szakmai munkájáról Litér képviselő testülete 2026. május. 28-i ülésére

Tisztelt Képviselő Testület!

A Gondos Panni Család-és Gyermekjóléti Központ és Szociális Szolgálat integráltan működtet család-és gyermekjóléti, valamint otthonközeli szociális szolgáltatások alapellátási formában. A gyermekjóléti feladatok ellátásáról készült beszámolót a jogszabályi előírások rendelkezéseinek megfelelően már korábban elkészítettük. Azokat a társult települések külön-külön véleményezik és fogadják el. **Ez a beszámoló így csak az otthonközeli szolgáltatásokat** ismerteti, azok közös jellegzetességeit összefoglalva, majd a településekre jellemző tendenciákat, folyamatokat külön-külön is bemutatva.

A szakmai beszámoló három szolgáltatás és számos idősügyi, gondozási kérdés aprólékos bemutatását adja 2025-ből. A feladatok, illetve a területi sokszínűség miatt így terjedelmes az anyag.

Éppen ezért, mintegy összefoglalóként **a legfőbb problémák számba vételével indítunk** annak érdekében, hogy **ezek a területek fókuszba kerülhessenek a fenntartói oldalon is.**

1. A területi korfa és az ellátást igénybevevők életkori adatai szerint az idősödés az országos mutatókhoz képest jelentős. (a Balaton - felvidék területe különösen

érintett, az országos átlagnál magasabb az idős korú népesség aránya - *az el nem érhető területstatisztikai adatok alapján jelenleg is csak 2020-ig látjuk a KSH adatait).*

2. Az idősek nem tekinthetők homogén csoportnak. Életkoruk, szociális kapcsolati hálójuk, egészségügyi állapotuk szerint is eltérő szolgáltatásokat igénylenek. (Pl. Balatonalmádiban az idős népességen belül, - saját ellátotti statisztikánk alapján a 70 év feletti egyedül élő nők csoportja felülreprezentált, magas a kórházból hazabocsátott, ápolásra szoruló személy)
3. Ezeket a korcsoportban jelentkező szükségleteket kapacitás, speciális tudású szakemberek hiányában és a jogszabályokban bekeretezett szolgáltatási profil miatt gyakran nem tudjuk kiszolgálni.
4. A hiányzó kapacitás miatt a szolgáltatástípusok jelentős része piaci alapon, magasabb jövedelemmel rendelkezők számára sem érhető el.
5. A hiátusok az alábbi területeken érzékelhetőek leginkább:
 - a. délutáni, esti, valamint
 - b. igény szerint hétvégi, vagy ünnepnapokon elérhető szolgáltatás, gondozás
 - c. gerontológiai mentálhigiénés szolgáltatás
 - d. hozzátartozói szolgáltatások: otthon gondozási-ápolási ismeretátadás, mentálhigiénés támogató csoport
 - e. speciális szükséglettel élők szolgáltatásai (demencia, pszichiátriai betegségekkel élők, hospice ellátásra szoruló)
 - f. széles körben elérhető életmód-programok
 - g. a hozzátartót időszakosan, vagy tartósan mentesítő, gondozást biztosító átmeneti és/vagy tartós elhelyezést biztosító otthonok
 - h. az állam által preferált okosóra szolgáltatást tartalommal megtöltő jelzőrendszeres házi segítségnyújtás
 - i. az otthonápolásban részesültek számára törvényi tiltás miatt a szolgáltatások igénybevétele csak rövid időre lehetséges. Ezeknek a családoknak a helyzete szintén megoldatlan.
6. A hiányzó szolgáltatások szervezési nehézségei az alábbiakra vezethető vissza:
 - a. **állandósult humán erőforrás hiány, amely folyamatos fluktuációval és betöltetlen státuszokkal jelenik meg a mindennapokban.**
 - b. állami források (normatív támogatások) szűk keresztmetszete; a valódi szükségletek egy részét csak önerős, vagy önköltséges formában lehet biztosítani
 - c. idősügyi koncepció hiányában ezek a célok lokális szinten nem fogalmazódtak meg, nincsenek a helyi közösségfejlesztési tervek fókuszában.

7. A civil, egyházi, állami és önkormányzati szerepvállalás kooperáción alapuló együttműködése, a feladatelosztás meghatározása a szűkülő erőforrások hatékony és az idősek érdekeit is szolgáló felhasználását, a szolgáltatási paletta sokszínűségét teremtheti meg.
8. Szolgáltatásaink mindenki számára nyitottak. (Aktív korúak, gyermekkorúak) Gyakran olyan szolgáltatásokat is nyújtunk, melyek szakmai határterületeket lépnek át, nehezen dokumentálhatóak (kórházba juttatás, ápolási díjban részesülők segítése, stb)

A részletes beszámoló alább érhető el, a Beszámoló elkészítésében Báles János intézményvezető-helyettes működött közre.

Az intézmény szervezeti mutatói:

Intézményünk neve 2021.01.01-től Gondos Panni Család és Gyermekjóléti Központ és Szociális Szolgálat.

Az intézmény engedélyezett alkalmazotti összlétszáma 2025-ben:

Balatonalmádi 26,63 fő (ebből 2 közcélú foglalkoztatásban)
Szentkirályszabadja 4,31 fő
Litér 5,6 fő
Felsőörs 3,15 fő
Balatonfűzfő 7,97 fő
Alsóörs 2,7
Királyszentistván 0,5
Papkeszi: 1,3
Összesen: 52,16 fő

Az intézmény **foglalkoztatottsági mutatója** átlagosan 2025-ben: 44,1 fő (**85,8%**)

Az engedélyezett létszámkeretet Szentkirályszabadján, Litéren, Alsóörsön, Felsőörsön 100%-ra feltöltöttük. A többi településen időaszkosan, vagy tartósan létszámhiány jellemző.

Nyugdíjazással, illetve szakképzett munkavállaló, vagy közmunkára vállalkozó munkatárs jelentkezésének/továbbképzési lehetőségének hiányában, a státuszok feltöltöttsége nem érte el a 100%-ot éves szinten Balatonalmádiban.

Az intézményben engedélyezett feladatok a 2019. évi kormányzati funkció szerint:

- 107 051 Szociális étkeztetés szociális konyhán (Balatonalmádi, Papkeszi)
- 107 052 Házi segítségnyújtás

- 102 031 (Balatonalmádi, Szentkirályszabadja, Litér, Felsőörs, Alsóörs, Balatonfüzfő, Királyszentistván, Papkeszi)
Nappali szociális ellátás- Idősek Klubja
- 104 042 (Balatonalmádi, Szentkirályszabadja, Litér, Felsőörs, Balatonfüzfő)
Családsegítés és Gyermekjóléti szolgáltatás
- 104 043 (Balatonalmádi, Alsóörs, Lovas, Szentkirályszabadja, Balatonfüzfő, Papkeszi)
Család-és gyermekjóléti központ (Balatonalmádi)
- 095 020 Iskolarendszeren kívüli egyéb oktatás, képzés (Balatonalmádi)
- 104 012 Gyermek átmenei ellátása (Balatonalmádi)
- 041 233 Hosszabb időtartamú közfoglalkoztatás (Balatonalmádi)

A fent felsorolt szakfeladatok közül a kötelező felkészítő képzések kormányzati funkció kivételével mindegyik szolgáltatás, aktív szakmai tevékenységként működött.

Az intézmény által nyújtott szolgáltatások közül 2025-ben **nem kötelező jellegű feladat** volt a nappali szociális ellátás Szentkirályszabadján, Litéren és Felsőörsön.

A fenti feladatok ellátása az alábbi szolgáltató helyeken történik:

- **Balatonalmádi, Baross Gábor u. 32.** Szociális étkeztetés, Házi segítségnyújtás, Családsegítés és Gyermekjóléti Szolgálat, Nappali szociális ellátás (Idősek Klubja)
- **Alsóörs, Ady E. u. 7.** Családsegítés és Gyermekjóléti Szolgálat, **Endródi S. u. 49.** Házi segítségnyújtás
- **Szentkirályszabadja, Jókai u. 1.** Családsegítés és Gyermekjóléti Szolgálat, Házi segítségnyújtás, Nappali szociális ellátás (Idősek Klubja)
- **Litér, Ond u. 1.** Házi segítségnyújtás, Nappali szociális ellátás (Idősek Klubja)
- **Felsőörs, Batthyányi tér 5/1** Házi segítségnyújtás, Nappali szociális ellátás (Idősek Klubja), Családsegítés és Gyermekjóléti Szolgálat.
- **Balatonfüzfő, Bugyogós-forrás u. 1.** Családsegítés és Gyermekjóléti szolgálat, Idősek Nappali ellátása - Idősek Klubja, Házi segítségnyújtás
- **Királyszentistván, Fő u. 32-34.,** Házi segítségnyújtás
- **Papkeszi, Fő u. 65.** családsegítés, gyermekjóléti szolgálat, étkeztetés, házi segítségnyújtás

Beszámolónkat, a korábbi évek gyakorlatának megfelelően az alábbi szempontrendszer alapján készítettük el:

1. Statisztikai adatok
2. Tevékenységadminisztráció
3. Szakmai. módszertani anyagok
4. Bevételek
5. Dologi jellegű kiadások
6. Személyi és tárgyi feltételek, létszám és bérmutatók áttekintése

HÁZI SEGÍTSÉGNYÚJTÁS

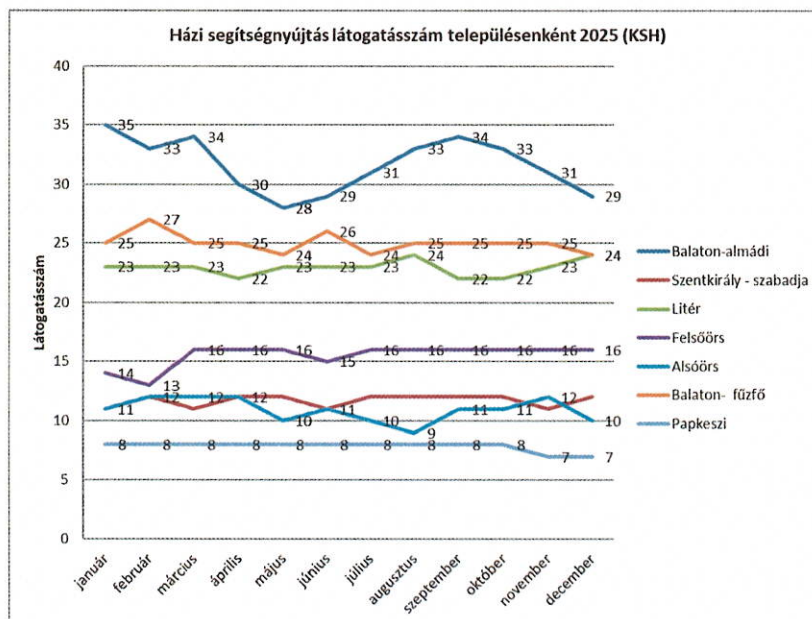
Az ellátás keretén belül a szolgáltatást igénybevevő személy saját lakókörnyezetében kell biztosítani az önálló életvitel fenntartása érdekében szükséges ellátást. A gondozás során a gondozott fizikai, mentális, szociális szükségleteiről gondoskodunk (meleg étel-, személyi és környezeti higiénia biztosítása, bevásárlás, egészségügyi-, gondozási-, ápolási feladatok elvégzése, kapcsolattartás segítése, ügyintézés). Házi segítségnyújtás szolgáltatásunkban nagy hangsúlyt kap az ápolási, mentális gondozási tevékenység, a családi kapcsolatok erősítése. Az **ápolási teendők megnövekedésével**, egyre több komplex gondozási feladatot végzünk.

A 2025-ben megtapasztalt idősügyi problémák **tovább erősítették az ellátások fejlesztésének szükségességét**. Egyre több a magára maradó, egyszemélyes idős háztartás! A hozzátartók gondoskodása azok hiányában (nincs hozzátartozó, vagy távol él) nagyrészt hiányzik. Ahol pedig van is hozzátartozó ott a tavalyi év inflációs nyomása kényszerítette az embereket többlet munkavégzésre, ezzel vonva ki erőforrást egy-egy idős személy gondozásából! Tovább rontja az ellátások hiátusait, hogy a kórházak és általában az egészségügy túlterhelődése miatt növekszik a kórházi ellátásba nem kerülő, vagy onnan gyorsan otthonába bocsátott, de ápolást igénylő személyek száma.

A házi segítségnyújtásban a szakmapolitikai és törvényi szabályozás folyamatos változása figyelhető meg. 2016-ban a gondozási szükségletek felülvizsgálata rendeleti szinten változott. A gondozási szükséglet vizsgálatának szabályait meghatározó 36/2007 (XII.22) SZMM rendelet minden szolgáltató és ellátott számára előírta az új szabályok szerinti felülvizsgálatot. A bevezetett új típusú vizsgálat, kötelezővé tette a házi orvosok bevonását az értékelésbe. Ezek a szabályok tovább szigorították a bekerülés feltételeit, hiszen az értékelő adattartalom csak a fokozott ápolási igények megjelenésekor teszi lehetővé az ellátási jogosultságot. Szakmai egységesítés, hogy a szakosított ellátást nyújtó intézmények is azt a gondozási szükségletet megállapító vizsgálatot végzik, mint az alapellátó szolgáltatást nyújtók. 2017. év eleje óta nem változott az adminisztráció. A tevékenységet szociális segítőként vagy személyi gondozásként végezzük. A megállapodások száma alapján kell meghatározni a szakmai ellátáshoz szükséges gondozók számát, ami egy jelentős normatív korlátként keretezi be az igényelhető állami támogatások nagyságát.

A személyi gondozás (amelyet szigorúan csak szakképesítéssel rendelkező gondozók és/vagy ápolók végezhetnek) egyre komplexebb ápolási feladatokkal párosul. Az ellátás szervezését több tényező befolyásolja, pl. a gondozott kórházi, vagy rehabilitációs kezelése, a munkatársak betegség, vagy szabadság miatti távolléte. Ezek részben nem tervezhető, az elszámolásokat csökkentő jelenségek. Az előző évek megbetegedési hullámai, és a háborús konfliktus okozta gazdasági válság, valamint magas inflációs környezet felszínre hozta az **egészségügy és a szociális ellátások közötti átjárhatósági akadályokat**. Ez azt jelenti, hogy a jelen ellátás nem minden esetben és nem maradéktalanul tud megfelelni a szűkülő egészségügyi kapacitások miatt a szociális szolgáltatásokban lecsapódó szükségleteknek. Minden településnek, így a társulásban érintett valamennyi önkormányzatnak napirendre kell vennie **a szolgáltatások fejlesztését és mennyiségi kiterjesztést**. Szükség lenne az **egésznapos (koraestig tartó) a hétvégi és ünnepnapi gondozási lehetőség megteremtésére**, valamint a **jelzőrendszeres segítségnyújtás kiépítése a már meglévő okosóra program kiegészítéseként**, amely jelenleg inkább diszpécser jellegű szolgáltatás.

Házi segítségnyújtásban részesülők átlag látogatási száma (a normatíva alapja) kistérségi szinten 2025-ben:



2024	Éves gondozási óraszám megoszlás Személyi gondozás- Szociális segítség között						
Hónap	Balatonalmádi	Szentkirály - szabadja	Litér	Felsőörs	Alsóörs	Balatonfűzfő	Papkeszi
Személyi gondozás	7065,75	2404,85	5369,83	3230,15	2260,5	5941	1583,5
Szociális segítség	265	108	245	106,09	273	0	0
Összesen	7330,75	2512,85	5614,83	3336,24	2533,5	5941	1583,5

2025	Éves gondozási óraszám megoszlás Személyi gondozás- Szociális segítség között						
Hónap	Balatonalmádi	Szentkirály - szabadja	Litér	Felsőörs	Alsóörs	Balatonfűzfő	Papkeszi
Személyi gondozás	7154,58	2472,03	5427,8	3250,33	2585	5919,5	1574,5
Szociális segítség	99	16	182	121,5	8,5	0	0
Összesen	7253,58	2488,03	5609,8	3371,83	2593,5	5919,5	1574,5

Az elmúlt évek gondozási időtartamait szemlélve, jól érzékelhető, hogy minden településen, így Litér településen is jelentős az igény erre a szolgáltatásra. Ez a szolgáltatói tapasztalat kijelöli az elhalaszthatatlan fejlesztési, szolgáltatási irányokat!

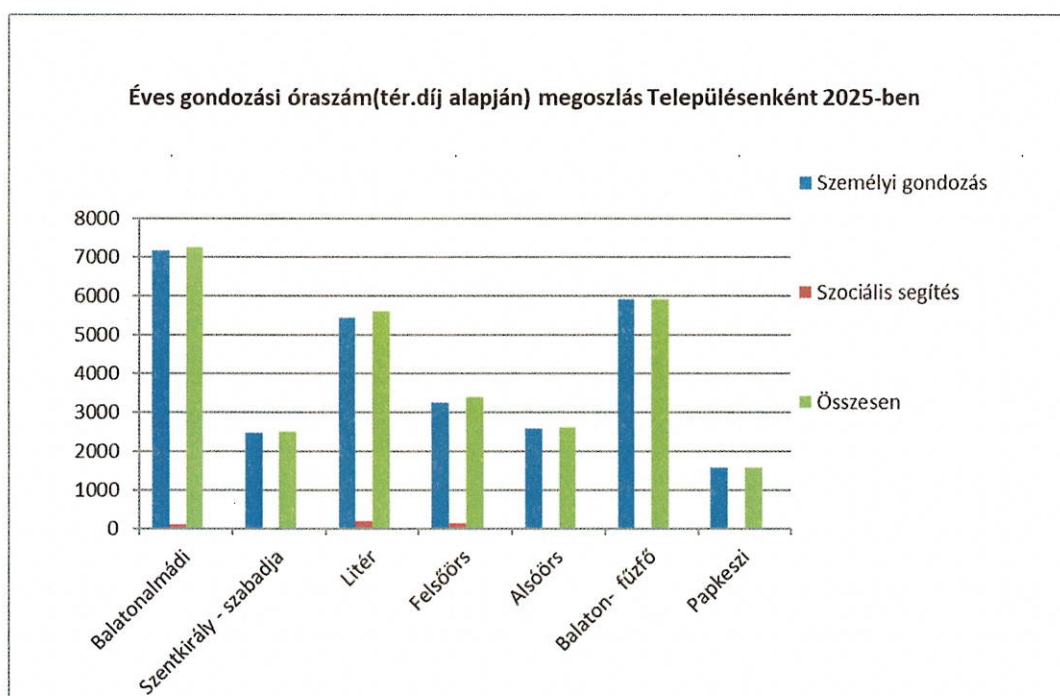
2025-ben a házi segítségnyújtásban, a korábbi évnél megfelelően, változatlan számban alakult minden településen a társadalmi tiszteletdíjasok létszáma és tevékenysége. Balatonalmádiban 3 fő, Szentkirályszabadján 1 fő, Litéren 2 fő, Felsőörsön 1 fő Balatonfűzfőn 1 fő, Alsóörsön 1 fő **társadalmi tiszteletdíjas** segítette a szolgálat munkáját. Így a szakmai képzettséget nem igénylő feladatok közül elsősorban ebédhordást, bevásárlást, mosás, vasalást, takarítást, tüzelő aprítást és behordást, szükség esetén hó eltakarítást végeztek. El kell azonban mondanunk, hogy a hagyományos önkéntességen kívül társadalmi gondozás tiszteletdíjának **kifizethető összege** 2013 óta változatlanul 180.e.Ft/év/fő, amely **havi 15.e./hó/fő nettó** összeget jelent. Emiatt e fontos kiegészítő feladatra egyre nehezebb jelentkezőket találni.

Az alábbi diagram alapján jól kirajzolódik az a tendencia, amint korábban Alsóörs és Balatonalmádi esetében tapasztaltunk. Az ellátást jelentős mértékben terheli, hogy az ellátottak közül a **80 év feletti aránya** felülreprezentált. Ez a jelenség, melyet előregedő társadalomnak is neveznek, megjelent minden intézményünk által ellátott településen.

Mindezek kísérőjelensége az, hogy a gondozási **feladatok összetettebbek és jelentősen időigényesebbek**. Az úton töltött időn túl az ellátási időtartamok csökkentik a feladatmutatókat, amely a normatív finanszírozás alapja.

A többnyire komplex gondozást igénylő, 80 éven felüli (kórházi kezeléseket gyakran igénybe vevő) kliensek magas hányada eredményezi sok esetben azt is, hogy a teljes kapacitás időszakos kihasználatlansága mellett is jelentős **várólisták** alakulnak ki.

A gondozási igények kielégítését az ellátás szervezését nagyban befolyásolja a szektort egyre inkább jellemző **szakemberhiány**, valamint a demencia kórképével gondozási igénnyel megjelenő hozzátartozók. 2024-ben sem szűntek meg a várólisták. **Erősödik az igény** abban a tekintetben is, hogy az ellátás időintervalluma terjedjen ki a **délután, esti napszakra, hátvégére (ünnepnapokra) is**. Az otthon-közeli ellátások ilyen irányba történő fejlesztési szükséglete valós, ez kialakítható lenne **magasabb térítési díj bevezetése mellett!** Ezt előzetesen szükséges és célszerű azonban szondázni.



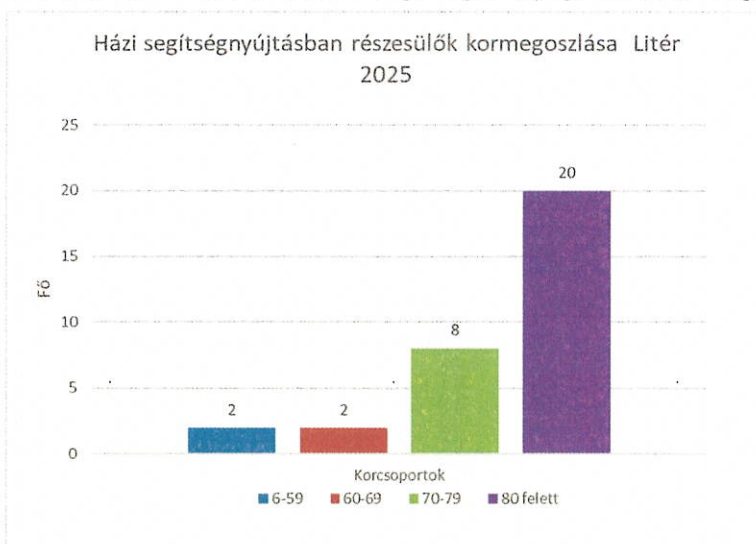
Finanszírozási oldaláról, amennyiben a humán erőforrás rendelkezésre áll, a gondozás, mint szolgáltatás a minimálisan emelkedő térítési díjakkal, változatlan normatív támogatással, csökkenő önkormányzati hozzájárulást eredményezhet.

Litér:

Gondozottjaink száma 2025. évben 32, az átlagos látogatásszám 23 fő volt. 2025-ben jelentősen növekedett azoknak az ellátottaknak a száma, akik személyi gondozásban részesülnek.

A házi segítségnyújtásban többen vannak, akik naponta többszöri látogatást igényelnek, ezért egyre nagyobb teher hárul munkatársainkra. Litér teleülésen is magas a 80 év felettek aránya, ami a jelenleg gondozottak esetében meghaladja az 80%-ot. Az egyedül élők a magányosságuk miatt mentálisan több segítséget igényelnek, ami a gondozónők munkáját szintén nagyban nehezíti. A szociális gondozó feladatainak ellátása során segítséget nyújt ahhoz, hogy gondozottak fizikai, mentális és szociális szükséglete biztosított legyen.

A gondozást a kliens saját környezetében, korának, élethelyzetének és egészségi állapotának megfelelően, a meglévő képességek fenntartásával és fejlesztésével kell biztosítani.



2024-ben az ellátottak nagy része a gondozási feladatokon túl ápolási feladatokat is igényel, melyet négy területi gondozónő végez. Az elmúlt időszakban megnőtt a sebkezelések, kötözések száma. Sok idős nem látja reálisan saját állapotát és a javasolt bentlakásos intézményi elhelyezést mereven elutasítja. A szellemileg teljesen éptől, az enyhe demenciáig a gondozottak mentális állapota nagyon széles skálát ölel fel. A magányos, egyedül élő idősök több gondoskodást és figyelmet igényelnek. A szociális segítséget igénybe vevők a takarítást, bevásárlást, mosogatást, kísérést, télen a hóeltakarítást veszik igénybe. Az intézményi elhelyezésekben segítséget adunk a hozzátartozóknak a papírok kitöltésében, valamint az intézmények felkutatásában. Személyi gondozásban részesülők mentális támogatást igénylik legfőképp. Igyekszünk az ellátásban részt vevők ügyes-bajos dolgait elintézni és támogatást nyújtani mindenben, amiben csak tudunk, hogy a mindennapjaikat megkönnyítsük. Tapasztalataink szerint, az idős embereket gondozó családok számára is nagy segítséget jelent, ha a hozzátartozók mellett egy szakképzett gondozó is besegít az idős családtag ellátásába. Több cukorbetegget kell gondoznunk, ellátnunk tanácsokkal. A napi feladatok közé tartozik még a vérnyomásmérés, gyógyszeradagolás, gyógyszer kiváltás, étkeztetés, sétáltatás. Egyre növekvő tendenciát mutatnak a daganatos megbetegedések is. Gondozóink nagy százalékban találkoznak, ehhez a betegséghez társuló ápolási-gondozási feladatokkal, amely fizikailag és lelkiileg egyaránt igen megterhelő számukra. Legtöbb esetben végig kísérik az ellátottat, az elmúlás nehéz, és fájdalmas útján.

Az intézményi elhelyezésekben segítséget adunk a hozzátartozóknak a papírok kitöltésében, valamint az intézmények felkutatásában.

A házi orvossal nagyon jól együtt működnek kollégáink. Sokszor kérnek a házi orvosi szolgálattól segítséget a gondozottak részére, valamint a gondozók is jeleznek állapot romlás vagy rosszullét esetén. Az Önkormányzattal, és a rendőrséggel is nagyon jó a kapcsolatot tartunk fenn! Az intézményünk által biztosított Élelmiszer Bankkal való együttműködés során - szerdai napon - van lehetőségünk élelmiszer adományt nyújtani mind a klub, mind pedig a házi segítségnyújtás ellátottjai számára.

IDŐSEK NAPPALI ELLÁTÁSA

A szolgáltatás a szociális és mentális támogatásra szoruló önmaguk ellátására részben képes időskorúak napközbeni gondozására szolgál.

2017. február 20-tól ebben az ellátás típusban is bevezetésre kerültek az új szolgáltatási elemek.

Ezzel párhuzamosan a nappali ellátás adminisztratív kötelezettség is módosult. Változott a nappali ellátás látogatás és eseménynaplója is.

Az új szolgáltatási elemek a következők:

- **tanácsadás,**
 - Az idősek nappali intézményének nyitvatartási idejéhez igazodva nyújt fizikai, mentálhigiénés és életvezetési segítség
 - Támogató, önségítő csoportok szervezése, működtetése
 - Segítő beszélgetés, lelki segítségnyújtás
 - Szükség esetén a kliens kompetens szakemberhez való irányítása (szakmai vezető tájékoztatása illetve engedélye mellett)
 - Pszichológiai tanácsadás
 - Krízisintervenciós beavatkozás
 - Egészségvédelem előadásokkal – EFI közreműködéssel
 - Közösségi orvosi-szakorvosi előadások

- **készségfejlesztés,**
 - kézműves foglalkozások
 - Sajtótermékek, kártya és társasjátékok biztosítása, vetélkedők szervezése
 - Tömegkommunikációs eszközök biztosítása,
 - Infokommunikációs ismeretek elsajátításának segítése (pl.:Kattints Nagyi)
 - Emlékkönyv, fényképalbum vezetése
 - Egészségvédelem tornával – rendszeres testmozgás – Jóga, lustatorna, stb.

- **háztartási vagy háztartást pótló segítségnyújtás,**
 - Szükség szerint segédkezés a klubtagok testi higiéniájának biztosításában
 - mosás, szárítás biztosítása
 - bevásárlás

- **idősek nappali ellátása kivételével étkeztetés,**
 - Igénylők meleg étellel történő ellátása, kitálalás, kávé, tea elkészítése, felszolgálása

- **esetkezelés**
 - Idősek hivatalos ügyei intézésének segítése
 - Társas kapcsolatok fenntartása, kapcsolattartás elősegítése a családdal, ennek érdekében konzulensi rendszerben történő gondozás a családsegítő szolgáltatást nyújtó munkatársakkal
 - Szakmai vezető kérésére hatósági döntéshozatal előkészítése (véleményezés, javaslattétel, környezettanulmány készítése)
 - jogi segítségnyújtás,
 - érdekképviselés

- **felügyelet**
 - napközbeni tartózkodás biztosítása
 - pihenés biztosítása

- **gondozás**
 - A kliensek meghallgatása, tájékoztatása
 - Az ellátást igénybevevő napi életritmusának segítése, támogatása
 - szabadidős tevékenységének biztosítása, szervezése az idősek klubjában
 - Társas kapcsolatok fenntartása, kapcsolattartás elősegítése a családdal, ennek érdekében konzulensi rendszerben történő gondozás a családsegítő szolgáltatást nyújtó munkatársakkal

- **közösségi fejlesztés**
 - Az ellátást igénybevevő szabadidős tevékenységének biztosítása, szervezése az idősek klubjában
 - Klubdélutánok szervezése kéthetente (előre kiadott programfüzet alapján)
 - Havi programfüzet elkészítése ennek kiosztása az idősek között tárgyható megelőző hónap 25. napjáig
 - Ismeretterjesztő, kulturális előadások, vetítések szervezése
 - Kirándulások szervezése minimálisan évi négy alkalommal
 - „Idősek Akadémiájának” megszervezése
 - Jeles ünnepek megünneplése (névnapok, születésnapok, húsvét, karácsony, nőnap, társadalmi ünnepeken koszorúzások)

A kötelezőn és lehetségesen túl továbbra is biztosítottuk a napi egyszeri meleg étkezést azok számára akik ezt igényelték. Segítettük a hivatalos ügyek intézését, életviteli tanácsadást, egészségügyi prevenciót, mentális támogatást és háztartási tevékenységet segítő közreműködést is

A klubok szociális munkatársainak munkájában továbbra elsőrendű feladatként jelent meg a félelem és a bezárkózás okozta mentális változások támogató segítése. Sok olyan programot szerveztek, amivel szerették volna a korábbi évek gyakorlatát visszaállítani.

→ Klubtagok napi létszáma 2025. évben átlagosan Ba. 32 fő, Szs.24 fő, L. 30 fő, F. 20 fő, Bf.:25 fő.

→ Engedélyezett férőhelyszám: **Ba:** 35 fő, **Sz:** 25 fő, **L:** 30 fő, **F:** 20 fő, **Bf:**30

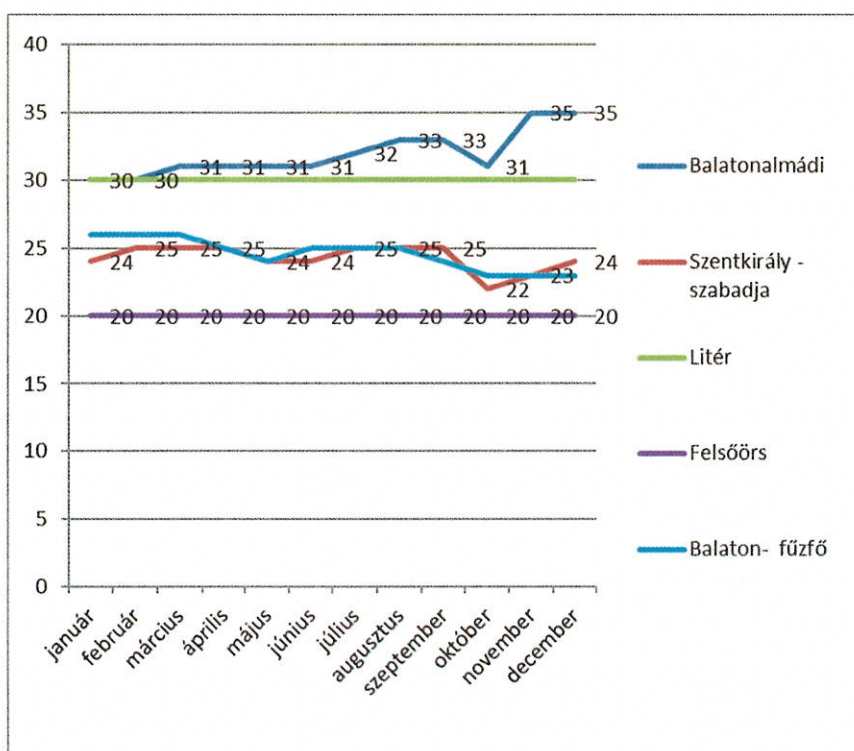
Klubtagok létszáma havi bontásban kistérségi szinten:

2025	Klubtag napi átlagban (fő)				
	Balaton-almádi	Szentkirály-szabadja	Litér	Felsőörs	Balatonfűzfő
január	30	24	30	20	26
február	30	25	30	20	26
március	31	25	30	20	26
április	31	25	30	20	25
május	31	24	30	20	24
június	31	24	30	20	25
július	32	25	30	20	25
augusztus	33	25	30	20	25
szeptember	33	25	30	20	24
október	31	22	30	20	23
november	35	23	30	20	23
december	35	24	30	20	23

A nappali ellátás igénybe vevőire jellemző, hogy korcsoportos bontásban a 70 felettiiek alkotják a klubtagok többségét.

Tapasztalataink alapján a nappali ellátás a házi segítségnyújtást megelőző ellátási forma. A nappali ellátás legfőbb missziója az elérhető, egészségben és közösségben élhető idő növelése, tartalmassá tétele. A 2020-21 es évek az egyedül élő, de még aktív időseknek sokat rontott a mentális állapotán, valamint a közösségi kapcsolataikon. A nappali ellátás keretében a közösségi, és személyes érintkezéssel járó részvétel növekedett, lassan elérte a korábbi évek gyakorlatát. Minden klub évente két alkalommal távoli nagykirándulást szervez különjáratos busz igénybevételével, 100%-os (az időszakosan felmerülő egészségügyi problémák, kórházi kezelések csökkentik a látogatások számát) kihasználtsággal, valamint napi heti és havi rendszerességgel szervez mozgásos (séta, kirándulás- csavargó csütörtök, nordik walking, lusta torna, stb.) programokat.

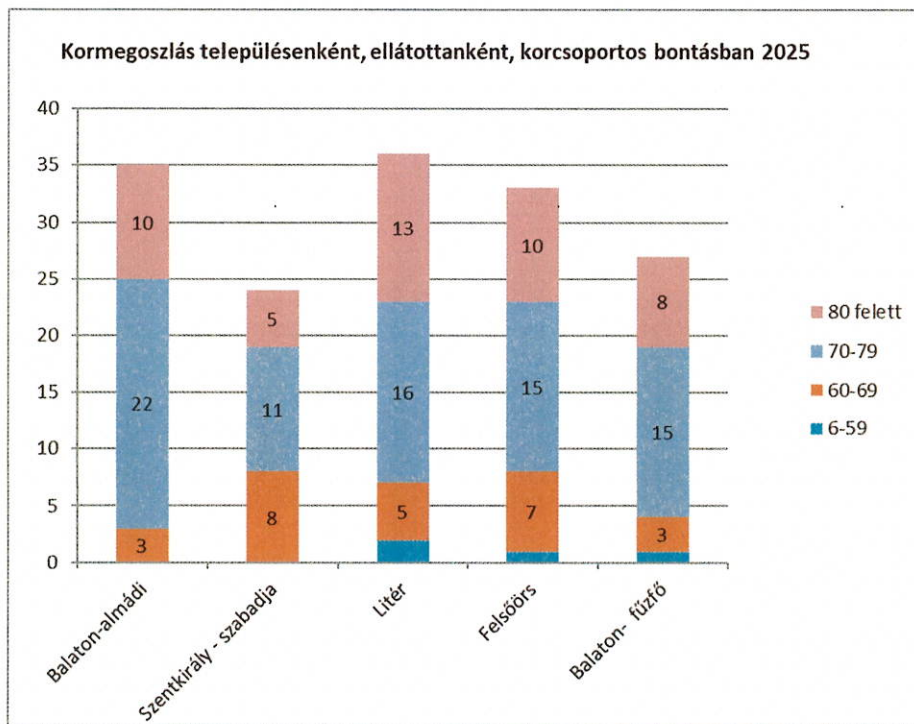
A látogatásszámok alakulása 2025-ben településenként.



A nappali ellátásra is jellemző, hogy többnyire a 70 év felettiiek veszik igénybe az ellátásokat, aminek következtében a szolgáltatások megléte, további fejlesztése az idősek támogatása érdekében indokolt. Újra csak ismétélhető, hogy a Covid-19 járvány okozta helyzet, ezt a korosztályt kedvezőtlenül érintette. A vírus nem csupán az idősek közül szedte legtöbb áldozatát, hanem ezt a korosztályt fosztotta meg leginkább a szolgáltatások, közszolgáltatások

hozzáféréséhez! A megfosztottságot az is erősítette, hogy az ellátásban lévő korosztály nem minden tagja használója az infokommunikációs eszközöknek és platformoknak, így a karantén idején ezzel a kisegítő technikai segítséggel sem tudott élni!

Az évet jellemző történések hűen tükröződnek a terápiás munkatársak beszámolóiból, amelyeket településenként emeltünk be a beszámolóba. A szolgáltatás 2022.04.01-től minden településen térítésmentes. Az önkormányzati támogatás nagysága azt eredményezi, hogy az igénybevételnek jövedelmi viszonyok miatt nem korlátozott, így mindenki számára elérhető.



Litér:

A Litéri Idősek Klubja 2025 évben 33 fővel működött. A napi átlag látogatásszám 30 fő. Az engedélyezett férőhelyek száma 33 fő.

A klubban az év során 1 főnek megszűnt a tagsága, átment házi segítségnyújtásba. Három fő elhunyt, 3 új igénybe vevő volt.

Egész év során rengeteg programot szerveztünk, felismerve időseink azon igényét, hogy a természetben együtt lehessenek, sokat kirándultunk és túráztunk.



A 2025-ös évben folyamatosan tudtuk működtetni az állandó programjainkat, mint a közös vetítések, a kézműves délelőttök, az egészségmegőrző torna, gyógypedikúr és frissítőmasszázs. Új elem is lett az egészség megőrzés céljából. Balatonfüzfi uszodába járunk átlag 22 fővel vízi- tornázni. Nagy sikere van az idősek között ennek az új mozgásformának.

Tavaly egy külön buszos kirándulásra volt lehetőségünk, az ausztriai Városszalónakon néztük meg a kastélyt és a zsinagógát. Hazafelé a Rohonci- tó körül sétáltunk, majd Bozsokon fogyasztottuk el a megérdemelt estebédet.

Ezen felül rendszeresen igénybe vettük az idősekkel a menetrend szerinti járatok nyújtotta kedvezményes lehetőséget, így kirándultunk Balatonfüreden, a Jókai villába és a Vaszary villába, Budapesten a Szépművészeti Múzeumba, Repülő Múzeumba, Székesfehérvár



Koronázási bazilika kiállítására, Bory Vár , Fekete Sas Patikába, Pápa Panónia Reformata kiállítás, győri állatkertben, Balatonalmádi „ASzakkör” kiállításának megtekintése, Mézes Hárskút, Veszprém Vass Gyűjtemény, Code Digitális Élményközpont, hajóval Almádiból Tihanyba, Dinnyés Várpark, hajóval

Szentendrére, kiruccanás Badacsonya, Győri Advent, stb.

Időseink egészségének megőrzése érdekében rendszeresen járunk túrázni, ilyenkor általában 3-4 kilométeres távot járunk be, de nem ritkák az ennél hosszabb gyaloglások sem. A mozgás és a friss levegő jótékony hatásán túl, megismerkedünk hazánk eldugott természeti kincseivel, felfedezésre váró tájaival. Túráztunk többek között Kővágóörs Kornyi-tónál, Pákozdi ingó

köveknél, Csurgó-kútnál Farkasgyepűn, Káptalanfűred Köcsi-tónál, Balatonfűred Papsokai templom romnál, Világosi magasparton, Kardosrétről Zircre. Ezeken felül rendszeresen jártunk Igalba gyógyfürdőzni, moziba, bográcsolni, kézműves délelőttökre és ismeretterjesztő előadásokra. Klubtagjaink közül szociális étkezést sokan vettek igénybe, az étkezési díj beszédésében segédkezünk, ugyanúgy, mint a gyógyszeríratásban és kiváltásában. Az aktív könyvtár látogatóknak rendszeresen biztosítunk új olvasnivalót.

AZ ELLÁTÁST IGÉNYBE VEVŐKNEK BIZTOSÍTOTT TÉRÍTÉSI DÍJ KEDVEZMÉNYEK:

Az **ellátást igénybevevők** a családsegítés és a gyermekjóléti szolgáltatás kivételével a szolgáltatásokért **személyi térítési díjat** fizetnek. A Gondos Panni Szociális Központ szociális alapszolgáltatási feladatai közül a szociális étkeztetés, a nappali ellátás és a házi segítségnyújtás térítési díjköteles tevékenység. A személyi térítési díj a **házi segítségnyújtás** szakfeladaton **óradíjban, a nappali ellátás esetén egy napra** fizetendő egész napos igénybe vételre vetítetten került megállapításra.

Az intézményi térítési díj a szolgáltatás önköltségének és a szolgáltatás állami támogatásának különbözete egy szolgáltatási egységre vetítetten (óra, adag, egész napos ellátás)

Az intézmény térítési díjait a személyes gondoskodást nyújtó ellátásokról szóló 2/2024.(II.29). önkormányzati rendelete, valamint a Szociális és Gyermekjóléti Intézményfenntartó Társulás által biztosított személyes gondoskodást nyújtó ellátásokról szóló 4/2022. (II.24). önkormányzati rendelete határozta meg.

Társulási szinten az intézmény 2025. évi tény adatok alapján a fent említett feladatok ellátásával jelentkező **térítési díj bevétel kedvezmény adása nélkül 52.136.975 Ft lenne.** A 2025. évre adott kedvezmény összesen **22.968.307 Ft volt.**

A **személyi térítési díj** az intézményi térítési díj összegét nem haladhatja meg, maximálisan azzal azonos lehet. 2025-ben a személyi térítési díj egyetlen szakfeladaton, az étkeztetésen érte el egyes igénylők esetében –jövedelem-viszonyuktól függően- az intézményi térítési díj összegét. Azok fizettek maximális személyi térítési díjat az étkeztetésért, akik a mindenkori öregségi nyugdíjminimum 800%-a feletti jövedelemmel rendelkeztek. (228.000. Ft feletti jövedelem esetén) A többi szolgáltatás esetén a fenntartó(k) jelentős **kedvezményeket**

állapítottak meg, melyről az ellátottakat a jogszabályban foglalt módon minden esetben az éves felülvizsgálattal egy időben értesítettük.

Az ellátást igénybe vevőknek biztosított térítési díjkezdvezmények összegszerűen, településenként 2025-ben nettó áron, étkeztetésben visszaigényelt áfa,- a táblázat eltérő adatai ebből adódóan nem egyeznek - nélkül) részletes táblázata a beszámoló 2 sz. mellékletében nagyobb formátumban áttekinthető.

Személyi feltételek

A házi segítségnyújtás szolgáltatásban

Balatonalmádiban 2018. március 1-től, a státusz bővítés révén 6,5 fő területi gondozó (szociális gondozó és ápoló) és 5 fő társadalmi tiszteletdíjas végzi a szolgáltatásokat. A gondozók munkájához 5 db segédmotor-kerékpárt és 2 db kerékpárt biztosít intézményünk.

Szentkirályszabadján 1,75 fő végez szakmai munkát (szociális gondozó és ápoló) valamint napi munkájukhoz 1 fő társadalmi tiszteletdíjas nyújt segítséget. A gondozók mindegyikének kerékpárt biztosítunk a napi munkához.

Litén: 4 fő területi gondozó (szociális gondozó és ápoló) és 2 fő társadalmi tiszteletdíjas.

A munkavégzést minden kolléga esetében elektromos kerékpár segíti.

Felsőörsön 2 fő területi gondozó (szociálpedagógus) és 1 fő társadalmi tiszteletdíjas látja el. A gondozók elektromos kerékpárral közlekednek.

Balatonfüzfőn 3 fő területi gondozó, 2018 szeptember 01-től 4 fő gondozó (szociális gondozó és ápoló). A gondozók részére biztosított, motorkerékpár, 3 db elektromos kerékpár és kerékpár.

Alsóörsön 2 fő területi gondozó (szociális gondozó és ápoló, szociálpedagógus) látta el a gondozási tevékenységeket. Munkájukat kerékpár és egy motorkerékpár segíti.

A gondozók szakmai munkáját vérnyomásmérő, vércukormérő, pulzoximéter és védőfelszerelés (szájmaszk, cipővédő, gumikesztyű, kézfertőtlenítő) segíti. Eszközellátottságuk 75 %-os.

A segédmotor kerékpárt nem használó kollégák elektromos kerékpárt, vagy kerékpárt használhatnak területi mozgásukhoz. A mobilizáltság támogatása (kerékpár, segédmotor kerékpár, elektromos kerékpár) közel 95 %-os.

A Nappali szociális ellátás (idősek klubja) szolgáltatás

Balatonalmádiban 1 fő klubvezető (intézményvezető-helyettes), 1 fő programszervező gondozó (szociális asszisztens),

Szentkirályszabadján 1 fő gondozó (szociális gondozó és ápoló),

Litéren 1 fő gondozó (szociális gondozó és ápoló), 1 fő klubvezető (szociálpedagógus),

Felsőörsön 1 fő gondozó (szociális gondozó és ápoló),

Balatonfüzfő 1 fő gondozó (szociális asszisztens), 1 fő klubvezető (szociálismunkás) foglalkozott a gondozottakkal.

Valamennyi településen adottak a szakmai munkához szükséges tárgyi feltételek.

Az intézményi szakdolgozók átlagos havi bruttó illetményei szolgáltatásokként 2025-ben:

Szolgáltatás	1 főre eső havi bruttó bér (e.) Ft-ban						
	Ba.	Sz.	L.	F.	Bf.	P	A.
Étkeztetés	174					86	
Házi segítségnyújtás	481	491	489	507	464	542	489
Nappali szociális	517	401	491	412	458		

„A személyes gondoskodást nyújtó szociális intézmények szakmai feladatairól és működésük feltételeiről” szülő 1/2000. (I. 7.) SzCsM rendelet 6.§. 11. (bek) kötelezővé teszi a munkaruhát, valamint a 257/2000. (XII.26.) Korm. rendelet 2. sz. mellékletében foglalt ágazat specifikus munkakörökben a **védőruha** biztosítását is. A fenntartó 2024-ben is valamennyi szakdolgozónak biztosította a védőruhát és munkaerő juttatást összesen nettó 70.e. Ft/ fő értékben.

Az otthonközeli ellátásokban 2016. januárjában a **1993. évi III. tv. 58/A.§. (2h)** pontja alapján módosítási kérelemmel éltünk a Megyei Kormányhivatalhoz és az azóta megszűnt Nemzeti Rehabilitációs és Szociális Hivatalhoz, amiatt, hogy a jogszabályi változásoknak megfelelés érdekében az engedélyezett férőhelyek/kapacitások száma mindenben megfeleljen a törvényességi előírásoknak.

A kapacitás szabályozásra vonatkozó jogszabályok 2007-től újból módosultak, így a kapacitás korlát az állami/önkormányzati ellátókra nem vonatkozik, a többlet igényekre külön befogadást nem kell kezdeményezni házi segítségnyújtásban, amennyiben a jogszabályban foglalt szakmai működtetési foglalkoztatási kritériumokat a szolgáltató biztosítani tudja. Erre alaposan kértünk Balatonalmádiban a megnövekedett szükségletek miatt többlet státuszt, amely még indokolt Balatonfüzfőn is.

A fenntartó 2025-ben az alábbi létszámot biztosította:

település	2025.	
	engedélyezett ellátotti létszám	szakdolgozói létszám
Balatonalmádi	54	6,5
Szentkirályszabadja	18	1,88
Litér	27	4
Felsőörs	18	2
Balatonfűzfő	27	4,45
Alsóörs	18	2,2
Papkeszi	9	1,2

Az intézményben éves szinten a **kötelező kreditpontos továbbképzésre** fordítható normatív támogatás megszűnt 2013-tól. Ez tovább terheli az intézmény költségvetését (kiküldetés, utazás, képzési szolgáltatások díja) A személyes gondoskodást végzők részére előírt továbbképzési kötelezettség költségei a munkáltatót terhelik. A személyes gondoskodást végző személyek továbbképzéséről és a szociális szakvizsgáról. szóló 9/2000. (VIII.4.) SzCsM rendelet 15§ (3) alapján. E két jogszabály 2018.07.01.-től módosult. A vezetői beosztásban, munkakörben dolgozók vezetőképzésre, mester és alap vezetőképzésre kötelezettek. A továbbképzésre kötelezett munkatársaknak a korábbi 6 évről 4 évre csökkent egy képzési időszak mely során meg kell szerezniük a szükséges továbbképzési pontszámot. 2025-ben a képzési lehetőségek újra megjelentek, amelyeken több kollégánk is részt vett.

Tárgy feltételek, tárgyi eszközbeszerzés

A felhalmozási célú kiadások az intézményben 2025 -ben 11.254.747 Ft bruttó értéken valósultak meg, az intézmény székhelyén kialakításra kerülő demens nappali ellátás kialakításához kapcsolódóan. A kiadások balatonalmádi települést érintően jelennek meg, és kerülnek felvezetésre a tárgyi eszközök listáján. Litér településen egy db SKRUVSTA Forgószék került beszerzésre nettó: **39. 362 Ft.- értékben.**

A házi segítségnyújtás szolgáltatásban:

Balatonalmádiban a gondozók munkájához 6 db segédmotor-kerékpárt és 2 db kerékpárt biztosít intézményünk. Felsőörsön 2 db elektromos kerékpárt és robogó segíti a napi feladatvégzést. **Litén 4 db elektromos kerékpár teszi hatékonyabbá a gondozók munkavégzését.** Eszközeinket minden évben, rendszeresen karban tartjuk és gondot fordítunk arra, hogy hosszú távon tudjuk használni azokat. Terveik között szerepel, hogy a jövőben minden eszközünket elektromos eszközre cserélünk, vállalva ezzel a tudatos környezetvédelmet és munkatársaink védelmét.

Gyakorlattá vált, hogy minden évben van egy-két olyan kampányunk, amelyek nagyobb csoportokat megmozgatva egy-egy probléma megismerését szélesebb körben lehetővé teszik. 2018-ban a szenvedélybetegségek, addikciók, 2019-ben ez a demencia volt a kampánytémánk. 2020-ban az előítéletek, kirekesztés témában terveztünk ilyen, de ennek megvalósítása, sajnos, a kialakult járványügyi helyzet miatt életbe léptetett korlátozó intézkedések hatására későbbi időpontokra tolódnak. 2023-ban a fogyatékoságüggyel, esélyegyenlőségi kérdésekkel foglalkoztunk. 2024-ben egyéni, közösségi krízisekkel, előítéletekkel és beavatkozási lehetőségekkel foglalkoztunk. Intézményünk fennállásának 30. évfordulóján. (jogelődünk a Balatonalmádi Gondozási Központ 1994. december 15-én nyitotta meg kapuit.) a „Gondos Panni 30” program keretében szakmai műhelymunkákkal és ünnepségekkel készültünk. 2025-ben intézményünk új szolgáltatási elemének a demens ellátás kialakításával és bevezetésével kapcsolatos feladatk jelentették a legnagyobb kihívást. Az épületátalakítási munkálatok, a szolgáltatás bevezetésének társadalmasítása lekötötte az intézmény teljes kapacitását úgy, hogy az alapfeladatok ellátása zavartalanul működött.

Összefoglalás

Intézményünk által is biztosított alapellátási feladatok, - étkeztetés, házi segítségnyújtás, nappali ellátás- idősek klubja-, fél évtizede elindult szakmapolitikai megfontolásokból indított átalakítása megállt, és csupán szabályozási szinten változik. Az igénybevétel feltételei, az ellátások adminisztratív keretei, a szakmai szabályok, és bevezetésre kerülő szolgáltatási elemek tartalma, e három ellátási típusban kidolgozásra kerültek, és egyre gyakrabban változnak.

Az elmúlt évek járványhullámai, a települések, térségünk nagymértékű idősödése számos kihívást tartogat szétfeszítve a jelenlegi szociális rendszer korlátait. A kihívások számod fragmentumból állnak össze: demográfiai, oktatási és munkaerőpiaci, valamint a digitalizáció szociális ellátásokat is érintő, hatásokiból.

Jelezzük minden fenntartó önkormányzatunk irányába, hogy a szociális szolgáltatástervezés felülvizsgálata nem csupán törvényi kötelezettség, hanem a települések jövője szempontjából nélkülözhetetlen! Fontos, hogy a dokumentum első részében összefoglalt problémákat e koncepció is érintse.

Az előttünk álló feladatok megoldásában továbbra is két alapvető pillére támaszkodhatunk. Az előrelátó tervezésre és fenntartói stabilitásra.

Célunk a széleskörű érzékenyítés, az elesettek iránti társadalmi szolidaritás erősítése, a helyi közösség erőforrásaira támaszkodva, amelyet évek óta tapasztalunk.

Névadónk, GondosPanni (Dr. Gondos Anna) szellemiségében igyekszünk ezeknek a kihívásoknak eleget tenni úgy, hogy klienseink, a lakosság és a fenntartónk érdekeit továbbra is harmonizálva képviseljük, fenntartva a szakmai munka magas színvonalára irányuló igényünket és motivációnkat.

Balatonalmádi, 2026. május 11.




Dr. Sajtos Ildikó
intézményvezető

Mellékletek:

1. Teljesítmésmutatók alakulása egyes szolgáltatásokban településenkénti bontásban
2. A kliensek számára 2025-ben nyújtott kedvezmények kimutatása- összesítve ellátástípusonként

A kliensek számára 2025-ben nyújtott kedvezmények kimutatása-összesítve ellátástípusonként

Település	Szakfeladatok	Kedvezmények bruttó áron 2025-ben, településenként, szolgáltatásonként (étkeztetésben visszaigényelt ÁFA nélküli számolva)										Éves összes kedvezmény				
		2025.01.01-2025.03.31-ig					2025.04.01-2025.12.31-ig									
		int.tér.díj:	étkezés kiszállással (ebből kiszállítás 300 Ft)	adatszám/órászám, adatszám/órászám nélküli	adatszám/órászám, látogatásszám, látogatásszám nélküli	adatszám/órászám, látogatásszám, látogatásszám nélküli	Bevétel intézményi térítési díjjal	Tényleges bevétel a kedvezményekkel csökkentve	A kedvezmény összege	int.tér.díj:	étkezés kiszállítás nélküli	adatszám/órászám, látogatásszám, látogatásszám nélküli	adatszám/órászám, látogatásszám, látogatásszám nélküli	Bevétel int.térítési díjjal	Tényleges bevétel a kedvezményekkel csökkentve	A kedvezmény összege
Balmazújváros	É (adatszám)	1595	1930	971	2395	6 171 085	4 432 525	1 738 570	1 738 570	1775	2 135	7 385	20 616 275	14 629 250	5 987 025	7 725 595
	HS SZG (órászám)	880		2000		1 760 000	1 448 308	311 692	311 692	1000	5 135		5 164 580	4 082 385	1 072 195	1 383 887
	HS SZS (órászám)	3195		45		143 775	72 000	71 775	71 775	3425	54		184 950	87 475	97 475	169 250
Sziklár	IK Demens (látogatásszám)							0		0						
	IK (látogatásszám)	0		1909		-		-	-	0	6 089		-	-	-	-
	HS SZG (órászám)	260		645,9		167 934		167 934	167 934	5	1 826		9 131		9 131	177 065
Litér	HS SZS (órászám)	3455		16		55 280		55 280	55 280	3450						55 280
	IK (látogatásszám)	0		1546		-		-	-	0	4 545					
	HS SZG (órászám)	230		1326,5		305 085		305 085	305 085	350	4 101		1 435 455		1 435 455	1 740 550
Felsőörs	HS SZS (órászám)	3455		63		217 665		217 665	217 665	3695			427 805		427 805	645 470
	IK (látogatásszám)	0		1890		-		-	-	0	5 610					
	HS SZG (órászám)	0		812,9		-		-	-	0	2 437					
Balfűző	HS SZS (órászám)	3295		31,5		103 793		103 793	103 793	3490			314 100		314 100	417 893
	IK (látogatásszám)	0		1260		-		-	-	0	3 740					
	HS SZG (órászám)	830		1513,5		1 256 205	52 985	1 203 220	1 203 220	805	4 406		3 546 830	310 840	3 235 990	4 439 210
Alsóörs	IK Demens (látogatásszám)			0				-	-	0						
	IK (látogatásszám)	0		1628		-		-	-	0	4 513					
	HS SZG (órászám)	260		663,5		169 910	42 520	127 390	127 390	1090	1 932		2 105 335	193 150	1 912 185	2 039 575
Papleleszi	HS SZS (órászám)	3270		8,5		27 795	2 765	25 030	25 030	3670						25 030
	É (adatszám)	1495		917		1 370 915	874 535	496 380	496 380	1745	2 741		4 783 045	2 433 590	2 349 455	2 845 835
Papleleszi	HS SZG (órászám)	935		409,5		382 883	113 970	268 913	268 913	1225	1 165		1 427 125	392 370	1 034 755	1 303 668
	HS SZS (órászám)	935		0		-		-	-	1225						
										12 132 344	7 039 608	5 092 736	40 004 631	22 129 060	17 875 571	22 968 307