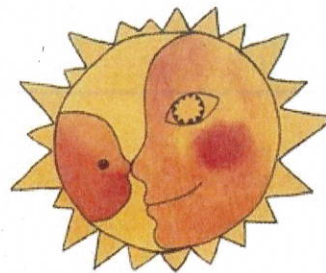


Gondos Panni Család- és Gyermekjóléti Központ és Szociális Szolgálat

8220 Balatonalmádi, Baross G.u.32.

Tel.: 88/542-551, Fax.: 88/ 430-274,

e-mail: gondozas@almadikozpont.hu



„Tanulj a tegnaptól, élj a mában, és reménykedj a holnapban” (Albert Einstein)

Ikt. szám: 2/14-3 /2022. A.

Tájékoztatás a Gondos Panni Család-és Gyermekjóléti Központ és Szociális Szolgálat 2021. évi szakmai munkájáról

Tisztelt Képviselő Testület!

Intézményünk neve 2021.01.01-től Gondos Panni Család és Gyermekjóléti Központ és Szociális Szolgálat.

Az intézmény engedélyezett alkalmazotti létszáma 2021-ban:

Balatonalmádi 24,71 fő (ebből 3 közcélú foglalkoztatásban)

Szentkirályszabadja 4,25 fő

Litér 5,6 fő

Felsőörs 3,15 fő

Balatonfüzfő 7,6 fő

Alsóörs 2,7

Királyszentistván 0,5

Papkeszi: 1,3

Összesen: 49,56 fő

Az engedélyezett létszámkeretet Szentkirályszabadján, Alsóörsön, Felsőörsön 100%-ra feltöltöttük. A többi településen időaszkosan, vagy tartósan létszámhiány van.

Nyugdíjazással, illetve szakképzett munkavállaló, vagy közmunkára vállalkozó munkatárs jelentkezésének/továbbképzési lehetőségének hiányában, a státuszok feltöltöttsége nem érte el a 100%-ot éves szinten Balatonalmádiban. Az intézmény foglalkoztatottsági mutatója átlagosan 2021-ben: 47,25 fő (95.33%).

Az intézményben engedélyezett feladatok a 2019. évi kormányzati funkció szerint:

- 107 051 Szociális étkeztetés szociális konyhán
(Balatonalmádi, Papkeszi)
- 107 052 Házi segítségnyújtás
(Balatonalmádi, Szentkirályszabadja, Litér, Felsőörs, Alsóörs,
Balatonfüzfő, Királyszentistván, Papkeszi)
- 102 031 Nappali szociális ellátás- Idősek Klubja
(Balatonalmádi, Szentkirályszabadja, Litér, Felsőörs, Balatonfüzfő)
- 104 042 Családsegítés és Gyermekjóléti szolgáltatás
(Balatonalmádi, Alsóörs, Szentkirályszabadja, Balatonfüzfő, Papkeszi)
- 104 043 Család-és gyermekjóléti központ
- 095 020 Iskolarendszeren kívüli egyéb oktatás, képzés
(Balatonalmádi)
- 104 012 Gyermekek átmeneti ellátása
(Balatonalmádi)
- 041 233 Hosszabb időtartamú közfoglalkoztatás
(Balatonalmádi)

A fent felsorolt szakfeladatok közül a kötelező felkészítő képzések szakfeladat kivételével mindegyik szakfeladaton aktív szakmai tevékenység működött.

Az intézmény által nyújtott szolgáltatások közül 2021-ben **nem kötelező jellegű feladat** volt a nappali szociális ellátás Szentkirályszabadján, Litéren és Felsőörsön, valamint a családsegítés Alsóörsön.

A fenti feladatok ellátása az alábbi szolgáltató helyeken történik:

- **Balatonalmádi, Baross Gábor u. 32.** Szociális étkeztetés, Házi segítségnyújtás, Családsegítés és Gyermekjóléti Szolgálat
- **Balatonalmádi, Városház tér 4.** Nappali szociális ellátás (Idősek Klubja) 2 szolgáltató helyiségben
- **Alsóörs, Ady E. u. 7.** Családsegítés és Gyermekjóléti Szolgálat, **Endródi S. u. 49.** Házi segítségnyújtás
- **Szentkirályszabadja, Jókai u. 1.** Családsegítés és Gyermekjóléti Szolgálat, Házi segítségnyújtás, Nappali szociális ellátás (Idősek Klubja)
- **Litér, Ond u. 1.** Házi segítségnyújtás, Nappali szociális ellátás (Idősek Klubja)
- **Felsőörs, Batthyányi tér 5/1** Házi segítségnyújtás, Nappali szociális ellátás (Idősek Klubja)
- **Balatonfüzfő, Bugyogós-forrás u. 1.** Családsegítés és Gyermekjóléti szolgálat, Idősek Nappali ellátása - Idősek Klubja, Házi segítségnyújtás
- **Királyszentistván, Fő u. 32-34.,** Házi segítségnyújtás
- **Papkeszi, Fő u. 65.** családsegítés, gyermekjóléti szolgálat, étkeztetés, házi segítségnyújtás

Beszámolóinkat, a korábbi évek gyakorlatának megfelelően az alábbi szempontrendszer alapján készítettük el:

1. Statisztikai adatok
2. Tevékenységadminisztráció
3. Szakmai. módszertani anyagok
4. Bevételek,
5. Dologi jellegű kiadások,
6. Személyi és tárgyi feltételek, létszám és bérmutatók áttekintése

HÁZI SEGÍTSÉGNYÚJTÁS

Az ellátás keretén belül a szolgáltatást igénybevevő személy saját lakókörnyezetében kell biztosítani az önálló életvitel fenntartása érdekében szükséges ellátást. A gondozás során az ellátást igénybevevő fizikai, mentális, szociális szükségletei kerülnek kielégítésre (meleg étel-, személyi és környezeti higiénia biztosítása, bevásárlás, egészségügyi-, gondozási-, ápolási feladatok elvégzése, kapcsolattartás segítése, ügyintézés). Házi segítségnyújtás szolgáltatásunkban egyre nagyobb hangsúlyt kap az ápolási, mentális gondozási, a családi kapcsolatok erősítése. Az **ápolási teendők megnövekedésével**, egyre több komplex gondozási feladatot végzünk.

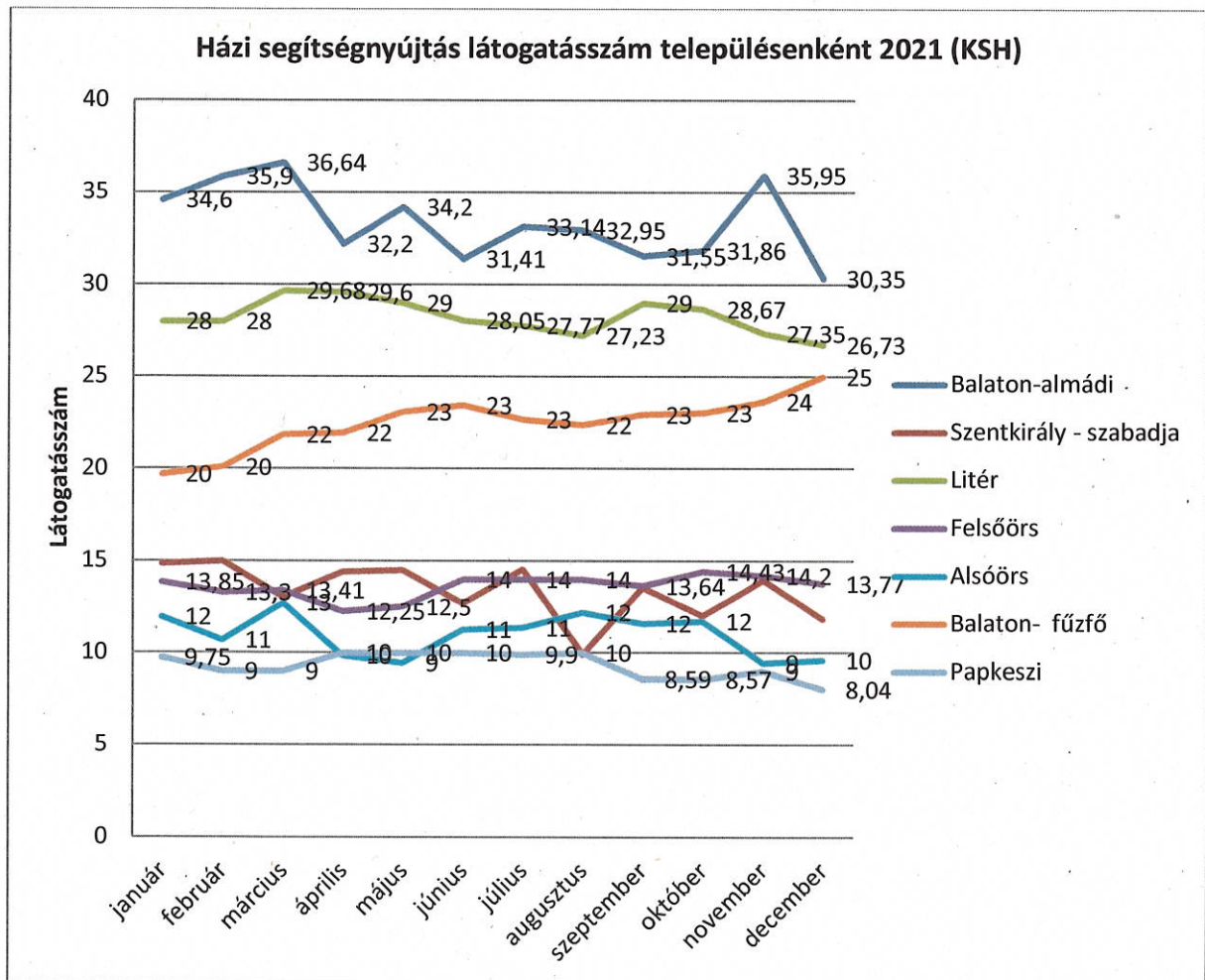
A 2021-es év tavaszi vész helyzetének idején a korábbi év kötelezettsége, - a 70 feletti ellátása, már nem jelent meg, de a társulás valamennyi településén, így Felsőörsön, Szentkirályszabadján, Balatonfüzfőn, Litéren, Papkeszin a gondozásban dolgozó munkatársak ismételtén többletfeladatokat végeztek. A munkavégzés során előírt biztonsági intézkedések nehezítették a napi munkavégzést, de alkalmazásuk azt eredményezte, hogy megfertőződés nem következett be. Eben az évben is kialakult kontakt a Covid-19 fertőzött és a gondozó között, de a védőfelszerelés következetes alkalmazása miatt nem fertőződött munkatárs. az ellátottak között több településen is kellett munkavállalót karanténba tartani, de minden esetben sikerült elkerülni a fertőzést. A gondozottak között sajnos néhány személy életét veszítette a fertőzés miatt, a mit minden esetben családtag, vagy egyéb hozzátartozó közvetített az idős fel. A kora tavasszal kezdődő harmadik hullám, nagyobb megbetegedési és halálozási mutatókkal alakult, mint az első kettő. A járvány ismét nehezítette az ellátásokat, azok szervezését. Részben visszatértek a 2020-ban alkalmazott eljárások. A márciusban elkezdődő védőoltások az év végére jelentősen csökkentették a járvány okozta többletfeladatokat és a gondozónók fizikai, mentális terhelését.

Kiemelhető, hogy a kórházak és általában az egészségügy túlterhelődése előtérbe emelte, a kórházi ellátásba nem kerülő, de nem fertőzött személyek ellátásának hiátusait, valamint ezen személyek és családok megnövekedett gondozási igényét. Igényként a megjelent a fertőzött személyek ellátása is amelyet csak a járványügyi szabályok betartása, valamint komoly logisztika és ehhez társuló személyi erőforrások átcsoportosításával tudtunk teljesíteni. Sok esetben ad-hoc megoldásokat, valamint nem szokásos munkavégzést, feladatellátást kívánt meg. Jelentett ez azt, hogy azonnal bevezethető mozgó gondozói időszávokat alakítottunk ki, hogy el tudjuk látni az ilyen igényeket. Ezt annak függvényében lehetett kivitelezni, hogy egyes ellátásokban kisebb időszávval biztosítottuk a gondozásokat, valamint többek félelme okán szüneteltetni is kellett egyes látogatásokat. A vész helyzet idején a korábbi tapasztalataink nem változtak, inkább tovább erősítették az ellátások fejlesztésének szükségességét, valamint kontúrokat hoztak az ellátás jelenlegi határainak megtapasztalásában.

A házi segítségnyújtásban a szakmapolitikai és törvényi szabályozás folyamatos alakulása volt jelen. 2015-16 fordulóján a gondozási szükségletek felülvizsgálata rendeleti szinten változott. A gondozási szükséglet vizsgálatának szabályait meghatározó 36/2007 (XII.22) SZMM rendelet minden szolgáltató és ellátott számára előírta az új szabályok szerinti felülvizsgálatot. A bevezetett új típusú vizsgálat, kötelezővé tette a házi orvosok bevonását az értékelés során. 2016. január 15-ig kapott határidő komoly terhet rótt minden házi orvosra, valamint gondozói praxisra. Az új szabályok tovább szigorították a bekerülés lehetőségét. Tovább erősíti ezt a folyamatot, hogy az értékelő adattartalom a fokozott ápolási igények megjelenésekor teszi lehetővé az ellátási jogosultságot. Szakmai egységesítés, hogy a szakosított ellátást nyújtó intézmények is azt a gondozási szükségletet megállapító vizsgálatot végzik, mint az alapellátó szolgáltatást nyújtók. 2017. év eleje óta nem változott az adminisztráció, Továbbra is a szolgáltatási elemek szétválasztása, szociális segítségre és személyi gondozásra, határozta meg a végezhető és elvégzendő feladatok sorát. A 2015 évben elinduló változások az év közbeni, életbe lépő módosítások, egy merőben más szemlélettel bíró gondozási feladatellátást céloznak. 2016-ban, jelentős változás volt, hogy a megállapodások száma alapján kellett meghatározni a szakmai ellátáshoz szükséges gondozók számát, ami egy jelentős szabályozó korlátként tovább csökkentette az igényelhető normatíva nagyságát. 2018-ban a szolgáltatási elemek tovább differenciálták az ellátást. A személyi gondozás magasabb támogatása azt eredményezte, hogy a gondozási-ápolás feladatok ellátása került előtérbe, kiszorítva ezzel a kisebb segítségre szoruló személyeket. A szolgáltatási elemek megoszlását a következő adatok mutatják. A szociális segítség, mint gondozási forma egyre gyakrabban háttérbe szorul. A személyi gondozás egyre komplexebb ápolási feladatokkal párosul. Az ellátás szervezését több tényező hátráltatja. Ilyen a gondozott kórházi, vagy rehabilitációs kezelése, a gondozó betegsége ideje. Ezek nem tervezhető, az elszámolásokat csökkentő jelenségek. Az ismétlődő megbetegedési hullámok, és a járványhelyzet felszínre hozott hatása a fentebb említett ellátások határainak megjelenését tovább erősíti. Ez azt jelenti, hogy a jelen ellátás nem, vagy csak rugalmas alkalmazásokkal képes járványhelyzetet kezelni, ugyanakkor a növekvő ellátási igényeknek, és a szükségletek mennyiségének már nem tud maradéktalanul megfelelni. Minden település, így a társulásban érintett valamennyi önkormányzatának szükségszerűen napirendre kel vennie a szolgáltatások fejlesztését és mennyiségi kiterjesztést.

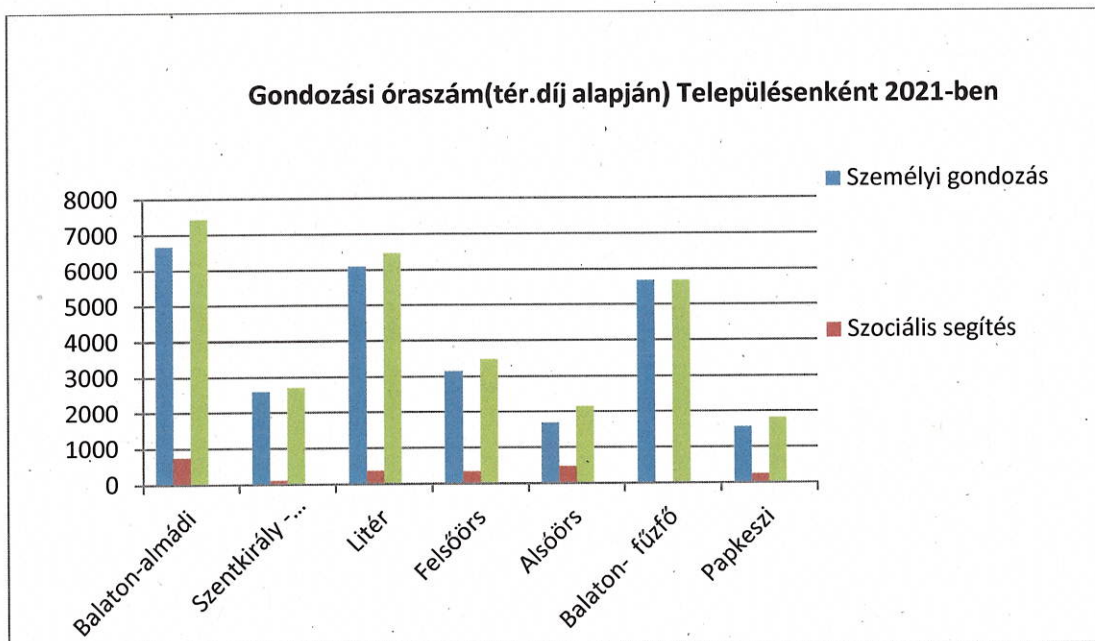
Házi segítségnyújtásban részesülők átlag látogatási száma (a normatíva alapja) kistérségi szinten 2021-ben:

2021 Hónap	Éves gondozási óraszám megoszlás Személyi gondozás- Szociális segítség között						
	Balaton-almádi	Szentkirály - szabadja	Litér	Felsőörs	Alsóörs	Balaton-fűzfő	Papkeszi
Személyi gondozás	8006	3129	7209	3560	2098	5918	1728
Szociális segítség	1308	217	756	780	947	0	502
Összesen	9314	3346	7965	4340	3045	5918	2230



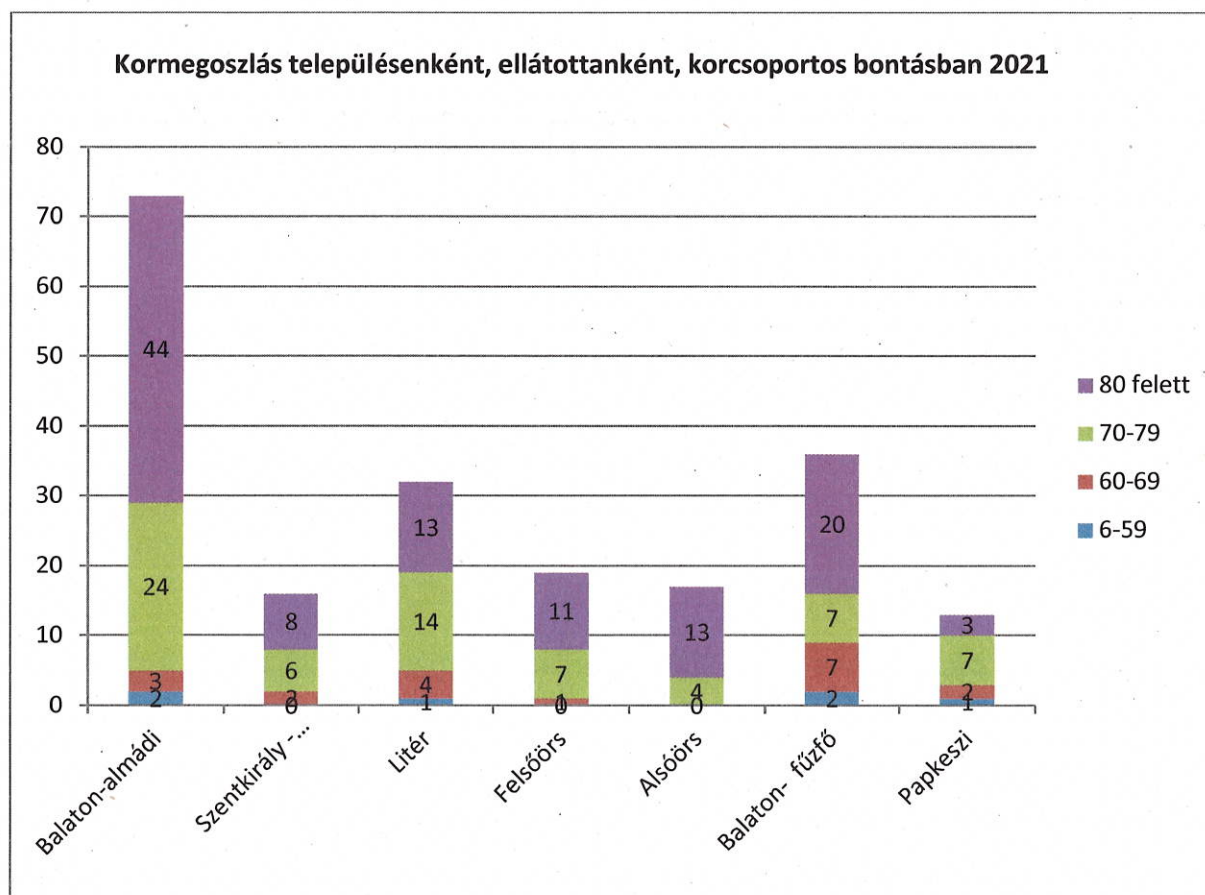
2021. évben a házi segítségnyújtásban, a korábbi évektől eltérően minden településen változott a társadalmi tiszteletdíjasok előre tervezett létszáma és tevékenysége. Balatonalmádiban 3 fő, Szentkirályszabadján 1 fő, Litéren 2 fő, Felsőörsön 1 fő Balatonfűzfőn 1 fő, Alsóörsön 1 fő **társadalmi tiszteletdíjas** tervezett segítése a kialakult járványhelyzet miatt változott, de tevékenységük a most is segítette a szolgálat munkáját. Így a szakmai képzettséget nem igénylő feladatok közül elsősorban ebédhordást, bevásárlást, mosás, vasalást, takarítást, tüzelő aprítást és behordást, szükség esetén hó eltakarítást végeztek. A társadalmi tiszteletdíjasok ezen köre a korábbi években is vállalta ezt a feladatot és a következő évben is vállal feladatot.

Az alábbi diagram alapján jól kirajzolódik az a tendencia, amint korábban Alsóörs és Balatonalmádi esetében tapasztaltunk. A ellátást jelentős mértékben terheli, hogy az ellátottak közül a 80 év felettek aránya felülreprezentált. Ez a jelenség, melyet előregedő társadalomnak is neveznek, megjelent minden intézményünk által ellátott településen. A Covid-19 járvány visszatérő hullámai is megerősítették ezt a felülreprezentált sokaságot és még inkább kiemelte ennek a korosztálynak a szolgáltatási igényét. Ennek jelentősége, az ellátások megszervezése, a növekvő igények és jelentős munkaerőhiány keresztmetszetében megnő. Jelenti ez azt is, hogy a gondozási feladatok **összetettebbek és jelentősen időigényesebbek**. Az úton töltött időn túl az ellátási időtartamok csökkentik a feladatmutatókat, amely a normatív finanszírozás alapja. A többnyire komplex gondozást igénylő, 80 éven felüli kliensek magas hányada eredményezi sok esetben azt is, hogy a kapacitás teljes kihasználatlansága mellett, időszakosan jelentős **várólisták** is kialakulnak.



Az ellátásokat jelentős mértékben alakítják a 2016 januártól életbe lépett változások, amelyek jelentős többletfeladatokat jelentenek a szolgáltatóknak, és változatlan gondozói létszám mellett kevesebb ellátott befogadását, ellátását teszik lehetővé. E nehézség feloldása érdekében Balatonalmádiban, és Balatonfűzfőn 2018-tól például státuszfejlesztést kérelmeztünk, amelyet Balatonalmádiban 2018. március 1-től, Balatonfűzfőn 2018. szeptember 01-től meg is kaptunk. A 2019-es évben a **plusz státuszok ellenére időközönként várólista keletkezett**, bár nem olyan mértékű, mint korábban, de **állandósult**. Balatonalmádiban minden hó végén több fős várakozói igény van a 2018-as létszámfejlesztés ellenére. A gondozási igények kielégítését az ellátás szervezését nagyban befolyásolja a szektort egyre inkább jellemző szakemberhiány, valamint a demencia kórképpel gondozási igénnyel megjelenő hozzátartozók. 2021-ben a várólisták nem szűntek meg. Erősödik az ellátás iránti igény abban a tekintetben is, hogy az ellátás időintervalluma terjedjen ki a délután és esti napszakra is, valamint a szolgáltatás teljes heti elérhetőséggel legyen elérhető. Az otthon közeli ellátások ilyen irányba történő fejlesztési szükségessége szervezetünk részéről ismert és a fenntartó irányába rendszeresen kommunikált fejlesztési cél!

Finanszírozás oldaláról, amennyiben a gondozó státusz rendelkezésre áll és e státuszok betöltöttek, a gondozás, mint szolgáltatás a minimálisan emelkedő térítési díjakkal, változatlan normatív támogatással, csökkenő önkormányzati hozzájárulást eredményezhet. A 2021 évet meghatározó költségvetés és a 2022 évre tervezett költségvetés az állam részéről emelkedő normatívát mutat, ami az ellátások körének bővítését eredményezheti.



Litér:

2021. évben a házi segítségnyújtásban, **Litéren 2 fő társadalmi tiszteletdíjas** segítette a szolgálat munkáját. A szakmai képzettséget nem igénylő feladatok közül elsősorban ebédhordást, bevásárlást végeztek. **Gondozottak száma Litéren 2021. évben átlagosan 28 fő.**

2021-ben tovább növekedett azoknak az ellátottaknak a száma, akik személyi gondozásban részesülnek. Márciustól a visszatérő Covid-19 járvány elterjedése ismételt kihívásokat okozott. Mivel az idősek csoportja különösen érintett volt, így az napi problémát okozott. Nem csak a járvány, de a biztonsági intézkedések is jelentős következményekkel jártak. A szájmascsk használata ismét kötelezővé vált a gondozottak és a magunk védelmében. Kézfertőtlenítőt és kesztyűt eddig is használtunk, erre is jobban odafigyeltünk, kötelezően használtuk. Az önkormányzattal karöltve azoknak az idős embereken is segítettünk, akik a járvány ideje alatt ezt igényelték, mint például a bevásárlásban, gyógyszereik kiváltásában, ügyintézésben. Az ellátotti körünkön kívül, rendszeresen segítettünk az egyedül élő idős embereket, megkönnyítve ezzel a pandémia alatt a mindennapjaikat. A fegyelmezett munkavégzésnek köszönhetően gondozónótól egy ellátottunk sem fertőződött és nem történt fertőzés a gondozónók körében **sem**. Litéren a házi segítségnyújtásban többen vannak, akik naponta többszöri látogatást igényelnek, ezért egyre nagyobb teher hárul gondozónőinkre. Az egyedül élők a magányuk miatt mentálisan terheltek, ami a gondozónók munkáját szintén nagyban nehezíti. Fokozott figyelemben részesülnek az ágyban fekvő vagy nehezen közlekedő gondozottjaink. Klienseink úgy tekintenek ránk, mint családtagra és azt is szeretnék, ha mindig velük foglalkoznánk. Sokat sétáltatjuk, masszírozzuk, tornáztatjuk őket, hogy a nehezen mozgó végtagjaik könnyebben vegyék a napi akadályokat. A fürdetés sok helyen a zuhany hiánya miatt erőt próbáló és gondozót nem kímélő, ilyenkor előfordul, hogy munkatársaink segítenek

egymásnak. A kettős gondozás gyakorlata egyre inkább szükségszerű a magas gondozási igények miatt.

Igyekszünk az ellátásban részt vevők mindennapi kéréseit elintézni, és támogatást nyújtani mindenben, amiben csak tudunk, hogy az életvitelüket megkönnyítsük.

Az intézményi elhelyezésekben segítséget adunk a hozzátartozóknak, mind a szükséges dokumentumok kitöltésében, mind pedig az intézmények felkutatásában.

A házi orvosi ellátással, az Önkormányzattal, rendőrséggel és a tanyagondnoksággal nagyon jó a kapcsolati háló mindkét településen.

Sajnos a hozzátartozók egyre kevesebbet tudnak vállalni a szülők ellátásában, így sokkal összetettebb a velük való gondozási feladat.

Az intézményi elhelyezésekben segítséget adunk a hozzátartozóknak, mind a dokumentumok kitöltésében, mind pedig az intézmények felkutatásában. A házi orvossal és az önkormányzattal is nagyon jó a kapcsolatunk, mindenben támogatják és segítik a munkánkat.

IDŐSEK NAPPALI ELLÁTÁSA

A szolgáltatás a szociális és mentális támogatásra szoruló önmaguk ellátására részben képes időskorúak napközbeni gondozására szolgál.

2017. február 20-tól ebben az ellátás típusban is bevezetésre kerültek az új szolgáltatási elemek.

Ezzel párhuzamosan a nappali ellátás adminisztratív kötelezettség is módosult. Változott a nappali ellátás látogatás és eseménynaplója is.

Az új szolgáltatási elemek a következők:

- **tanácsadás,**
 - Az idősek nappali intézményének nyitvatartási idejéhez igazodva nyújt fizikai, mentálhigiénés és életvezetési segítség
 - Támogató, önsegítő csoportok szervezése, működtetése
 - Segítő beszélgetés, lelki segítségnyújtás
 - Szükség esetén a kliens kompetens szakemberhez való irányítása (szakmai vezető tájékoztatása illetve engedélye mellett)
 - Pszichológiai tanácsadás
 - Krízisintervenciós beavatkozás
 - Egészségvédelem előadásokkal – EFI közreműködéssel
 - Közösségi orvosi-szakorvosi előadások

- **készségfejlesztés,**
 - kézműves foglalkozások
 - Sajtótermékek, kártya és társasjátékok biztosítása, vetélkedők szervezése
 - Tömegkommunikációs eszközök biztosítása,
 - Infokommunikációs ismeretek elsajátításának segítése (pl.:Kattints Nagy)
 - Emlékkönyv, fényképalbum vezetése
 - Egészségvédelem tornával – rendszeres testmozgás – Jóga, lustatorna, stb.

- **háztartási vagy háztartást pótló segítségnyújtás,**
 - Szükség szerint segédkezés a klubtagok testi higiéniájának biztosításában
 - mosás, szárítás biztosítása
 - bevásárlás

- **idősek nappali ellátása kivételével étkeztetés,**
 - Igénylők meleg étellel történő ellátása, kitálalás, kávé, tea elkészítése, felszolgálása

- **esetkezelés**
 - Idősek hivatalos ügyei intézésének segítése
 - Társas kapcsolatok fenntartása, kapcsolattartás elősegítése a családdal, ennek érdekében konzulensi rendszerben történő gondozás a családsegítő szolgáltatást nyújtó munkatársakkal
 - Szakmai vezető kérésére hatósági döntéshozatal előkészítése (véleményezés, javaslattétel, környezettanulmány készítése)
 - jogi segítségnyújtás,
 - érdekképviselés

- **felügyelet**
 - napközbeni tartózkodás biztosítása
 - pihenés biztosítása

- **gondozás**
 - A kliensek meghallgatása, tájékoztatása
 - Az ellátást igénybevevő napi életritmusának segítése, támogatása
 - szabadidős tevékenységének biztosítása, szervezése az idősek klubjában
 - Társas kapcsolatok fenntartása, kapcsolattartás elősegítése a családdal, ennek érdekében konzulensi rendszerben történő gondozás a családsegítő szolgáltatást nyújtó munkatársakkal

- **közösségi fejlesztés**
 - Az ellátást igénybevevő szabadidős tevékenységének biztosítása, szervezése az idősek klubjában
 - Klubdélutánok szervezése kéthetente (előre kiadott programfüzet alapján)
 - Havi programfüzet elkészítése ennek kiosztása az idősek között tárgyhó megelőző hónap 25. napjáig
 - Ismeretterjesztő, kulturális előadások, vetítések szervezése
 - Kirándulások szervezése minimálisan évi négy alkalommal
 - „Idősek Akadémiájának” megszervezése

- o Jeles ünnepek megünneplése (névnapok, születésnapok, húsvét, karácsony, nőnap, társadalmi ünnepeken koszorúzások)

A 2021-es évben a visszatérő Covid-19 járvány okozta veszélyhelyzeti intézkedések ezt az ellátási formát ismét alakították. A személyes és csoportos foglalkozásokat március 13-tól lehetett szüneteltetni, a klubhelységeket bezárni. A szolgáltatások többsége ismételten átváltott az infokommunikációs eszközökön keresztül, valamint az ellátottak saját otthonában kerültek biztosításra. Kötelező feladat volt a bevásárlás, gyógyszerkiváltás és csekkbefizetés.

A kötelezőn és lehetségesen túl továbbra is biztosítottuk a napi egyszeri meleg étkezést (Balatonalmádiban ebédet), hivatalos ügyek intézését, életviteli tanácsadást, egészségügyi prevenciót, mentális támogatást és háztartási tevékenységet segítő közreműködést is

A klubok szociális munkatársai a klubtagok otthonában sok esetben a félelem és a bezárkózás okozta mentális változásokat igyekeztek enyhíteni. 2020. július 1-től, enyhébb korlátozásokkal, de újra kinyitottak a klubhelyiségek és sok olyan programot szerveztek, amivel szerették volna pótolni a karantén időszakot.

→ Klubtagok napi létszáma 2021. évben átlagosan Ba. 30 fő, Sz.22 fő, L. 29 fő, F. 20 fő, Bf.:21 fő.

→ Engedélyezett férőhelyszám: **Ba:** 35 fő, **Sz:** 25 fő, **L:** 30 fő, **F:** 20 fő, **Bf:**30

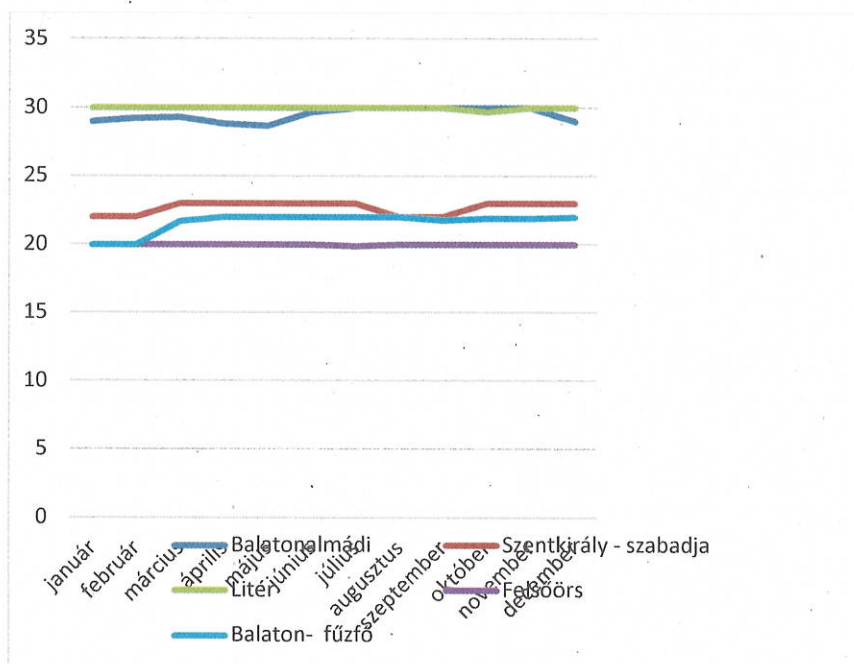
Klubtagok létszáma havi bontásban kistérségi szinten:

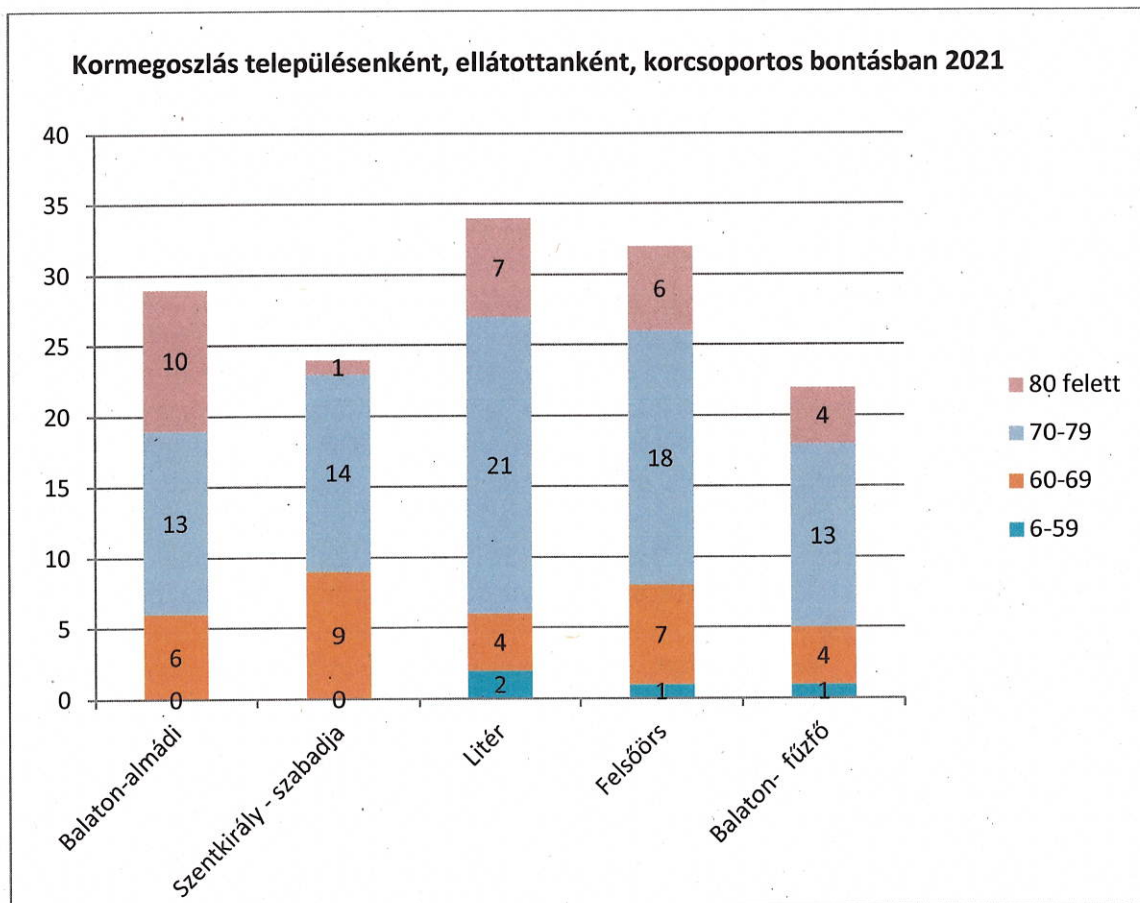
2021 Hónap	Klubtag napi átlagban (fő)				
	Balaton- almádi	Szentkirály - szabadja	Litér	Felsőörs	Balaton- fűzfő
január	29	22	30	20	20
február	29,25	22	30	20	20
március	29,32	23	30	20	22
április	28,85	23	30	20	22
május	28,7	23	30	20	22
június	29,68	23	30	20	22
július	30	23	30	19,9	22
augusztus	30	22	30	20	22
szeptember	30	22	30	20	22
október	30	23	30	20	22
november	30	23	30	20	22
december	29	23	30	20	22

A nappali ellátás igénybe vevőire jellemző, hogy korcsoportos bontásban a 70 felettek alkotják a klubtagok többségét.

A nappali ellátás igénybe vevői köre a házi segítségnyújtást megelőző ellátási forma. A nappali ellátás legfőbb missziója az elérhető, egészségben és közösségben élhető idő növelése, tartalmassá tétele. Ez a korábbi beszámolónkban is érvényes megállapítás a Covid-19 miatti vészhelyzeti karantén idejére halmozottan érvényes megállapítás! Az egyedül élő, de még aktív idősöknek a kénytelen és félelemmel, szorongással telt időszak sokat rontott a mentális állapotukon, valamint a közösségi kapcsolataikon. A nappali ellátás keretében a korábbi évekhez képest csekély számú közösségi és szabadidős tevékenységet sikerült megvalósítani. Erre csupán a nyári hónapok alatt volt inkább lehetőség. A harmadik, majd az őszi negyedik hullám ismételten előhozta azokat a félelmeket, amelyek a 2020-as évben meghatározták a mindennapokat. A közösségi, személyes érintkezéssel járó részvétel növekedett, de nem érte el a korábbi évek gyakorlatát. Minden klub évente két alkalommal távoli nagykirándulást szervez különjáratos busz igénybevételével, 100%-os (az időszakosan felmerülő egészségügyi problémák, kórházi kezelések csökkentik a látogatások számát) kihasználtsággal, valamint napi heti és havi rendszerességgel szervez mozgásos (séta, kirándulás- csavargó csütörtök, nordik walking, lusta torna, stb.) programokat. 2021-ben a nagykirándulásokat már sikerült újra megszervezni! Ezek az alkalmak enyhítették a korábbi év és benne a járványhullámok okozta mentális terhelést.

A látogatásszámok alakulása 2021-ben településenként.





A nappali ellátásra is jellemző ami egyébként a többi alapellátási formára, hogy a 70 év felettek felülreprezentálják az ellátási formákat aminek következtében jelentős az állampolgári igény és szükség szerű a szolgáltatások megléte, további fejlesztése. Újra csak ismételtető, hogy a Covid-19 járvány okozta helyzet, ezt a korosztályt érintette a legkedvezőtlenebbül. A vírus nem csupán az idősek közül szedte legtöbb áldozatát, hanem ezt a korosztályt fosztotta meg leginkább a szolgáltatások, közszolgáltatások hozzáférésehez! A megfosztottságot az is erősítette, hogy az ellátásban lévő korosztály, még nem alapfokú használója az infokommunikációs eszközöknek és platformoknak, így a karantén idején ezzel a kisegítő technikai segítséggel sem tudott élni! Az évet jellemző megítélések és történések hűen tükröződnek a terápiás munkatársak beszámolóiból, amelyeket településenként emeltünk be a beszámolóba. A szolgáltatás csak Balatonfűzfőn térítésköteles.

Az önkormányzati támogatás nagysága azt eredményezi, hogy az igénybevételnek jövedelmi viszonyok miatt nem korlátozott, így mindenki számára elérhető.

Litér:

A Litéri Idősek Klubja 2021 évben átlag 30 fővel működött. A napi átlag látogatásszám 30 fő. Az engedélyezett férőhelyek száma 33 fő.

A 2021-es év sajnos újra a koronavírus járvány jegyében telt, a tavasz újra elhozta az általános zárást. Időseink már nagyon nehezen viselték a bezártságot, hiszen ők azok, akik rendszeresen jártak különböző programokra, rendezvényekre, kirándulásokra. Sokat segített nekik a rendszeres kapcsolattartás mind egymással, mind intézményünkkel. Az aktív könyvtár látogatóknak rendszeresen biztosítottunk új olvasni valót. Az állandó, főként zárt téri programunk „látta kárát” a koronavírusnak. Ezek közül a legfájóbb, hogy időseink egészségének védelmében ez évben sem tartottuk meg a szokásos havi klubdelutánokat. A megszokott programokkal indult az év, gyógy pedikűr, frissítőmasszázs, csavargó csütörtök, termálfürdőzés, nagy torna, Cardio klub. A nyár néhány alaposan átgondolt program jegyében telt, közös programokat szervezve az Almádi társklubbal.



Újra indultak az állandó programok, jártunk Jásdon a Bodzaházban, hajóval ellátogattunk Balatonfüredre, túráztunk a Cuha –szurdokban, együtt sütöttünk a falu szilva ünnepére, bográcsoztunk a Balatonalmádi klubtagokkal Káptalanba, majd megnéztük Fehérvárcsurgón a Károlyi kastélyt. Nagykiránduláson Gödöllőre mentünk, ott erdei kisvasutatunk, majd a Vácrátóti arborétumban sétáltunk vezetéssel. Áldozatvédelemmel kapcsolatos előadást tartott Csomainé Scheffer Adrienn rendőr törzsszázlós.



A november azután újra elhozta a klub ideiglenes bezárását. Abban akkor már nem nagyon reménykedtünk, hogy karácsonykor, ha szabadban is, de együtt ünnepelhetünk. Most bízunk abban, hogy az átoltottság növekedésével közelebb kerül az esélye a klub újbóli megnyitásának Klubtagjaink közül sokan igényelték a karantén idejére a szociális étkeztést. Az Önkormányzat biztosította az ingyenes kiszállítást.

Az ellátást igénybe vevőknek biztosított térítési díj kedvezmények:

Az **ellátást igénybevevők** a családsegítés és a gyermekjóléti szolgáltatás kivételével a szolgáltatásokért **személyi térítési díjat** fizetnek. A Gondos Panni Szociális Központ szociális alapszolgáltatási feladatai közül a szociális étkeztetés, a nappali ellátás és a házi segítségnyújtás térítési díjköteles tevékenység. A személyi térítési díj az **étkeztetésben egy adagra** vonatkozóan, a **házi segítségnyújtás** szakfeladaton **óradíjban**, a **nappali ellátás esetén egy napra** fizetendő egész napos igénybe vételre vetítetten került megállapításra.

Az intézményi térítési díj a szolgáltatás önköltségének és a szolgáltatás állami támogatásának különbözete egy szolgáltatási egységre vetítetten (óra, adag, egész napos ellátás)

Az intézményi térítési díjait a személyes gondoskodást nyújtó ellátásokról szóló 8/2011.(III.31). önkormányzati rendelete, valamint a Szociális és Gyermekjóléti Intézményfenntartó Társulás által biztosított személyes gondoskodást nyújtó ellátásokról szóló 7/2011. (III.31). önkormányzati rendelete határozta meg.

A szociális intézmény 2021. évi tény adatok alapján a fent említett feladatok ellátásával jelentkező **térítési díj bevétel kedvezmény adása nélkül 35.606.431. Ft lenne.** A 2021. évre adott kedvezmény összesen **20.96.231 Ft** volt.

A **személyi térítési díj** az intézményi térítési díj összegét nem haladhatja meg, maximálisan azzal azonos lehet. 2021-ben a személyi térítési díj egyetlen szakfeladaton, az étkeztetésen érte el egyes igénylők esetében –jövedelem-viszonyuktól függően- az intézményi térítési díj összegét. Azok fizettek maximális személyi térítési díjat az étkeztetésért, akik a mindenkori öregségi nyugdíjminimum 300%-a feletti jövedelemmel rendelkeztek. (85.500 Ft feletti jövedelem esetén) A többi szolgáltatás esetén a fenntartó(k) jelentős **kedvezményeket** állapítottak meg, melyről az ellátottakat a jogszabályban foglalt módon minden esetben az éves felülvizsgálattal egy időben értesítettük.

Az ellátást igénybe vevőknek biztosított térítési díjkedvezmények összegszerűen, településenként 2021-ben nettó áron, étkeztetésben visszaigényelt áfa nélkül) részletes táblázata a beszámoló 2 sz. mellékletében nagyobb formátumban áttekinthető.

Személyi feltételek

A házi segítségnyújtás szolgáltatásban

Balatonalmádiban 2018. március 1-től, a státusz bővítés révén 6,5 fő területi gondozó (szociális gondozó és ápoló) és 5 fő társadalmi tiszteletdíjas végzi a szolgáltatásokat. A gondozók munkájához 5 db segédmotor-kerékpárt és 2 db kerékpárt biztosít intézményünk.

Szentkirályszabadján 1,75 fő végez szakmai munkát (szociális gondozó és ápoló) valamint napi munkájukhoz 1 fő társadalmi tiszteletdíjas nyújt segítséget. A gondozók mindegyikének kerékpárt biztosítunk a napi munkához.

Litéren 2019. szeptember 1-től 4 fő területi gondozó (szociális gondozó és ápoló) és 2 fő társadalmi tiszteletdíjas. A munkavégzést minden kolléga esetében elektromos kerékpár segíti. Felsőörsön 2 fő területi gondozó (szociálpedagógus) és 1 fő társadalmi tiszteletdíjas látja el. A gondozók elektromos kerékpárral közlekednek.

Balatonfüzfőn 3 fő területi gondozó, 2018 szeptember 01-től 4 fő gondozó (szociális gondozó és ápoló). A gondozók részére biztosított, motorkerékpár, 3 db elektromos kerékpár és kerékpár. Alsóörsön 2 fő területi gondozó (szociális gondozó és ápoló, szociálpedagógus) látta el a gondozási tevékenységeket. Munkájukat kerékpár és agy motorkerékpár segíti.

A gondozók szakmai munkáját vérnyomásmérő, vércukormérő, pulzoximéter és védőfelszerelés (szájmaszk, cipővédő, gumikesztyű, kézfertőtlenítő) segíti. Eszközellátottságuk 75 %-os.

A segédmotor kerékpárt nem használó kollégák elektromos kerékpárt, vagy kerékpárt használhatnak területi mozgásukhoz. A mobilizáltság támogatása (kerékpár, segédmotor kerékpár, elektromos kerékpár) közel 95 %-os.

A Nappali szociális ellátás (idősek klubja) szolgáltatás

Balatonalmádiban 1 fő klubvezető (intézményvezető-helyettes), 1 fő programszervező gondozó (szociális asszisztens),

Szentkirályszabadján 1 fő gondozó (szociális gondozó és ápoló),

Litéren 1 fő gondozó (szociális gondozó és ápoló), 1 fő klubvezető (szociálpedagógus),

Felsőörsön 1 fő gondozó (szociális gondozó és ápoló),

Balatonfüzfő 1 fő gondozó (szociális asszisztens), 1 fő klubvezető (szociálismunkás) foglalkozott a gondozottakkal.

Valamennyi településen adottak a szakmai munkához szükséges tárgyi feltételek.

Az intézményi szakdolgozók átlagos havi bruttó illetményei szolgáltatásokként 2021-ban:

Szolgáltatás	1 főre eső havi bruttó bér (e.) Ft-ban						
	Ba.	Sz.	L.	F.	Bf.	P	A.
Étkeztetés	207					35	
Házi segítségnyújtás	262	288	291	241	302	312	375
Nappali szociális	377	362	351	363	393		

„A személyes gondoskodást nyújtó szociális intézmények szakmai feladatairól és működésük feltételeiről” **szóló 1/2000. (I. 7.) SzCsM rendelet** 6.§. 11. (bek) kötelezővé teszi a munkaruhát, valamint a 257/2000. (XII.26.) Korm. rendelet 2. sz. mellékletében foglalt ágazat specifikus munkakörökben a **védőruha** biztosítását is. A fenntartó 2021-ben is valamennyi szakdolgozónak biztosította a védőruhát és munkaerő juttatást összesen nettó 70.e. Ft/ fő értékben. Korábban, 2011-től 2016-ig csak a területen dolgozó gondozók részesültek ebben a juttatásban.

Az otthonközeli ellátásokban 2016. januárjában a **1993. évi III. tv. 58/A.§. (2h)** pontja alapján módosítási kérelemmel éltünk a Megyei Kormányhivatalhoz és az azóta megszűnt Nemzeti Rehabilitációs és Szociális Hivatalhoz, amiatt, hogy a jogszabályi változásoknak megfelelően az engedélyezett férőhelyek/kapacitások száma mindenben megfeleljen a törvényességi előírásoknak.

A kapacitás szabályozásra vonatkozó jogszabályok 2007-től újból módosultak, így a kapacitás korlát az állami/önkormányzati ellátókra nem vonatkozik, a többlet igényekre külön befogadást nem kell kezdeményezni házi segítségnyújtásban, amennyiben a jogszabályban foglalt szakmai működtetési foglalkoztatási kritériumokat a szolgáltató biztosítani tudja. Erre alapozottan kértünk Balatonalmádiban a megnövekedett szükségletek miatt többlet státuszt, amely még indokolt Balatonfüzfőn is.

A fenntartó 2019-ben az alábbi létszámot biztosította. 2018. március 1-től Balatonalmádiban 1 fővel, 2018 szeptember 1-től Balatonfüzfőn, 2019. szeptember 1-től Litéren 1 fő további státusszal bővült az intézmény gondozói keretszáma.

település	2021.		
	engedélyezett létszám	ellátotti	szakdolgozói létszám
Balatonalmádi		54	6,5
Szentkirályszabadja		18	1,75
Litér		27	4
Felsőörs		18	2
Balatonfüzfő		27	4
Alsóörs		18	2

Az intézményben éves szinten a **kötelező kreditpontos továbbképzésre** fordítható normatív támogatás megszűnt 2013-tól. Ez tovább terheli az intézmény költségvetését (kiküldetés, utazás, képzési szolgáltatások díja) A személyes gondoskodást végzők részére előírt továbbképzési kötelezettség költségei a munkáltatót terhelik. A személyes gondoskodást végző személyek továbbképzéséről és a szociális szakvizsgáról. szóló 9/2000. (VIII.4.) SzCsM rendelet 15§ (3) alapján. E két jogszabály 2018.07.01.-től módosult. A vezetői beosztásban, munkakörben dolgozók vezetőképzésre, mester és alap vezetőképzésre kötelezettek. A továbbképzésre kötelezett munkatársaknak a korábbi 6 évről 4 évre csökkent egy képzési időszak mely során meg kell szerezniük a szükséges továbbképzési pontszámot. 2021-ban az újra kialakult pandémiás helyzet miatt minden továbbképzés elmaradt. A megszerzendő pontok és kötelezettségek teljesítését a jogalkotó is meghosszabbította két évvel.

Tárgy feltételek, tárgyi eszközbeszerzés

A felhalmozási célú kiadások az intézményben 2021 -ben, Br. **5.713.527 Ft** nettó értéken valósultak meg. Nagyságát tekintve a Balatonalmádi nappali ellátás költözése és a szolgáltatási paletta jövőbeni szélesítése eredménye. A beszerzések nagyobb része a kialakítandó demens ellátás belső felszerelésinek és eszközeinek egy részét tartalmazza.

A házi segítségnyújtás szakfeladaton:

Lítér:

ZT-32 BARCELONA ELEKTROMOS KERÉKPÁR BORDÓ (GUTI P.)	SZAK - Lítér	240 000
ZT-32 BARCELONA ELEKTROMOS KERÉKPÁR BORDÓ (GÁLI.)	SZAK - Lítér	240 000
ZT-32 BARCELONA ELEKTROMOS KERÉKPÁR BORDÓ (FERIK M.)	SZAK - Lítér	240 000
ZT-32 BARCELONA ELEKTROMOS KERÉKPÁR FEHÉR (KOHUTNÉ)	SZAK - Lítér	240 000
MOBILTELEFON HUAWEI Y59 32GB DS BLACK	SZAK - Lítér	30 331
ALULFAGYASZTÓS KOMBIHŰTŐ A++ FEHÉR IND LI7S2EW	SZAK - Lítér	79 912

Összefoglalás

2021 sem hozott mást, csak egy kicsit másképp mint 2020. Terveinket ismét felülírta ugyan az ismétlődő hullámokban ránk törő világjárvány, de volt már gyakorlatunk. Az előző év tapasztalata jól használható tőkét jelentett akár tavasszal, akár a negyedik őszi hullám idején. Segítette munkánkat, hogy a munkatársak 99%-a oltakozott, így viszonylag gyorsan szereztünk védettséget a vírussal szemben. Ebben az évben több munkatársunk esett át a fertőzésen, de valószínűleg az oltottság eredményeképpen nem történt komolyabb megbetegedés.

Intézményünk által is biztosított alapellátási feladatok, - étkeztetés, házi segítségnyújtás, nappali ellátás- idősek klubja, fél évtizede elindult szakmapolitikai megfontolásokból indított átalakítása megállt, és csupán szabályozási szinten változik. Az igénybevétel feltételei, az ellátások adminisztratív keretei, a szakmai szabályok, és bevezetésre kerülő szolgáltatási elemek tartalma, e három ellátási típusban kidolgozásra kerültek, és egyre gyakrabban változnak.

Az újabb járványhullámok tovább erősítették tavalyi megállapításainkat. A Covid -19 okozta helyzet viszont felülírta a szociális rendszernek a tarthatóságát, korlátait. Kiemeljük és továbbra is fókuszban tartjuk, hogy a szolgáltatások kihívása a következő években a társadalom irányából, annak demográfiai, oktatási és munkaerőpiaci, valamint a digitalizáció szociális ellátásokat is érintő, fragmentumokból összeálló képe jeleníti meg, amelyet az olyan váratlan helyzetek, mint a Covid-19 világ járvány további szerepvállalásra és gondolkodásra készítet. Jelezzük minden fenntartó önkormányzatunk irányába, hogy a szociális szolgáltatástervezés felülvizsgálata nem csupán törvényi kötelezettség, hanem a települések jövője szempontjából nélkülözhetetlen!

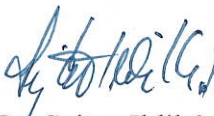
Az előttünk álló feladatok megoldásában továbbra is két alapvető pillére támaszkodhatunk. Az előrelátó tervezésre és fenntartói stabilitásra.

Célunk a széleskörű érzékenyítés, az esetetek iránti társadalmi szolidaritás erősítése, a helyi közösség erőforrásaira támaszkodva, amelyet 2020-ban és 2021-ben is megtapasztalhattunk.

Gondos Panniként igyekszünk ezeknek a kihívásoknak eleget tenni úgy, hogy klienseink, a lakosság és a fenntartónk érdekeit továbbra is harmonizálva képviseljük, fenntartva a szakmai munka magas színvonalára irányuló igényünket és motivációnkat. „

Balatonalmádi, 2022. május 16.




Dr. Sajtos Ildikó
intézményvezető

Mellékletek:

1. Teljesítménymutatók alakulása egyes szolgáltatásokban településenkénti bontásban
2. A kliensek számára 2021-ben nyújtott kedvezmények kimutatása- összesítve ellátástípusonként

Gondos Panni Szociális Központ, otthon-közel ellátások, teljesült mutatók 2021. évben

Kormányzati Funkció	év												összesen															
	január	február	március	április	május	június	július	augusztus	szeptember	október	november	december	lát. sz.	fő	lát. sz.	fő												
102 031 Nappali ell.																												
Bálatonalmádi étkezd	20	1	59	2.682	38	1,9	37	1.85	70	3.182	66	3	49	2.333	38	1.727,3	35	1.67	65	3,1	64	2,78	561	2,25	2			
Bálatonalmádi	560	28	586	26,64	539	27	537	36,85	583	26,5	594	27	581	27,67	622	28,273	595	28,33	535	25,5	601	26,1	6898	27,70	28			
Bálatonalmádi	580	29,00	585,00	29,32	577,00	28,85	574,00	28,70	653,00	29,68	660,00	30,00	630,00	30,00	660,00	30,00	630,00	30,00	600,0	28,57	665,0	28,9	7459	29,96	30			
Szenikirályszabadija	442	22,1	443	22,15	501	22,5	451	22,55	502	22,82	509	23,14	470	22,38	487	22,136	476	22,67	458	21,8	525	22,8	5714	22,95	23			
Litér	600	30	660	30	600	30	600	30	600	30	660	30	630	30	660	30	624	29,71	600	28,6	690	30	7584	30,46	30			
Felsőörs	400	20	440	20	400	20	400	20	400	20	440	20	440	20	440	20	420	20,00	400	19	460	20	5058	20,31	20			
Bálatonalmádi	385	19,25	399	19,95	477	21,68	440	22	440	22	484	22	462	22	479	21,773	460	21,90	438	20,9	492	21,4	5440	21,85	22			
Mindösszesen:	2407	120,35	2427	121,35	2723	123,8	2467	123,3	2739	124,5	2751	125	2612	124,4	2736	123,91	2610	124,29	2496	119	2832	123	31255	125,52	126			
Havi osztószámok:	20	20	22	20	20	20	20	20	22	22	22	22	21	21	22	22	21	21	21	21	23	23	31255	125,52	126			
107 052 Házi segítség																												
Szociális látogatás	2523,51																											
Bálatonalmádi	111	34	114	36	115	37	88	34	108	5,4	108	4,909	112	5,091	110	5	119	5,67	120	5,71	96	4,17	1308	5,25	5			
Szenikirályszabadija	17	14	20	13,998	14	12	11	14	20	1	22	1	14	0,667	22	1	20	0,95	18	0,86	17	0,74	217,00	0,87	1			
Litér	60	28	66	29	66	30	60	29	60	3	66	3	66	3	66	3	63	3,00	60	2,86	66	2,87	756,00	3,04	3			
Felsőörs	89	13,739	60	14	66	14	60	14	60	3	66	3	66	3	63	3,00	60	3,00	60	2,86	61	2,65	780,00	3,13	3			
Alsóörs	94	9	81	109	10	50	7	50	2,5	82	3,727	92	4,182	98	4,667	93	4,2273	74	3,52	50	2,38	74	3,22	947,00	3,80	4		
Bálatonalmádi	0	0	0	0	0	0	0	0	0	0	0	0	0	0	0	0	0	0,00	0	0	0	0	0,00	0,00	0			
Papkeszi	40	7	40	7,2485	44	6,665	40	7,17	40	2	44	2	42	2,00	44	2	42	2,00	40	1,9	44	1,91	502,00	2,02	2			
Mindösszesen:	411	21	375,00	19	414	19	309	15	338	16,9	388	17,64	400	18,18	387	18,43	401	18,14	348	16,6	358	15,6	4510	18,11	18			
107 052 Házi segítség																												
Személyi gondozás órászáma. Az óraszám/21 = normatíva igénylés																												
Bálatonalmádi	682,51	32,50	715,2	34,057	812,74	38,7	680,83	32,4	672,19	32,01	686,16	32,67	700,22	33,34	645,45	30,74	603,81	28,75	567,100	27,00	636,09	30,3	604,57	28,8	8006,87	31,77	32	
Szenikirályszabadija	279,96	13,33	279,96	13,331	273,29	13,01	279,96	13,3	269,47	12,83	261,22	12,44	297,46	14,16	189,98	9,047	283,13	13,48	232,63	11,08	244,43	11,6	237,96	11,3	3129,45	12,42	12	
Litér	568,27	27,06	568,27	27,06	647,76	30,85	585,58	27,9	591,58	28,17	623,75	29,7	613,15	29,2	591,50	28,17	648,92	30,90	613,04	29,19	561,35	26,7	596,66	28,4	7209,85	28,61	29	
Felsőörs	274,78	13,08	277,46	13,212	311,64	14,84	283,28	13,5	283,30	13,49	311,62	14,84	311,62	14,84	297,50	14,17	311,63	14,84	299,11	14,24	284,61	13,6	314,14	15	3560,69	14,13	14	
Alsóörs	181,66	8,65	160,57	7,6462	210,06	10	142,47	6,78	123,55	5,883	184,54	8,788	185,47	8,832	188,22	8,963	191,88	9,14	204,30	9,73	147,88	7,04	178,21	8,49	2098,81	8,33	8	
Bálatonalmádi	386,78	18,42	385,86	18,374	475,77	22,66	464,67	22,1	489,52	23,31	549,10	26,15	521,34	24,83	497,06	23,67	533,67	25,41	518,46	24,69	509,74	24,3	586,26	27,9	5918,23	23,49	23	
Papkeszi	149,55	7,12	144,97	6,9033	146,64	6,983	143,30	6,82	149,13	7,101	148,98	7,094	148,98	7,094	147,00	7	124,80	5,94	139,81	6,66	142,55	6,79	142,81	6,8	1728,52	6,86	7	
Mindösszesen:	2523,51	120,17	2532,29	120,59	2877,90	137	2580,09	123	2578,74	122,8	2765,4	131,7	2778,26	132,3	2556,71	121,7	2697,84	128,47	2574,5	122,59	2526,7	120	2660,61	127	31652,42	125,60	126	
																										127,12	127	
																											125,60	
107 051 Szociális Étkeztetés																												
Club étkezők	20	1	20	1	59	2,682	38	1,9	37	1,85	70	3,182	66	3	49	2,333	38	1,7273	35	1,67	65	3,1	64	2,78	561	2,25	2	
Étkeztetés	1341	67,05	1276	63,8	1412	64,18	1311	65,6	1363	68,15	1445	65,68	1427	64,86	1298	61,81	1426	64,818	1292	61,52	1318	62,8	1345	58,5	16254	65,28	65	
Bálatonalmádi	1361	68,05	1296	64,8	1471	66,86	1349	67,5	1400	70	1515	68,86	1493	67,86	1347	64,14	1463	66,5	1327	63,19	1383	65,9	1409	61,3	16815	67,53	67,53	
Papkeszi	155	7,75	140	7	166	7,545	160	8	180	9	234	10,64	240	10,91	252	12	233	10,591	222	10,57	283	13,5	187	8,13	2452	9,85	9,85	
Mindösszesen:	1516	75,8	1436	71,8	1637	74,41	1509	75,5	1580	79	1749	79,5	1733	78,77	1599	76,14	1696	77,1	1549	73,76	1666	79	1596	69,4	19766,00	77,37	77,37	
																											19267	
2021. évben munkanapok szám	254																											
Kig. IV. Szerint az éves osztós	251																											
HS személyi gondozásban : gondozási óraszám/21 = elszámolható normatív mutató																												

A kliensek számára 2021-ben nyújtott kedvezmények kimutatása-összesítve ellátástípusonként

Település	Szakfeladatok	Kedvezmények bruttó áron 2021-ben, településenként, szolgáltatásonként (étkeztetésben visszajényelt ÁFA nélkül számolva)											Bankszámlára beérkezett tényleges bevétel a kedvezményekkel csökkentve						
		int.tér.díj:	étkezés kiszállít	adagszám/órászámla togatásszám kiszáll, nélkü	adagszám/órászám mlátogatásszám kiszállítással	Bevétel inézményi térítési díjjal	Tényleges bevétel a kedvezményekkel csökkentve	A kedvezmény összege	int.tér.díj:	étkezés kiszállít	adagszám/órászám mlátogatásszám kiszállítással	Bevétel int.térítési díjjal		Tényleg bevétel a kedvezményekkel csökkentve	A kedvezmény összege	Éves összes kedvezmény	Bevétel inézményi térítési díjjal összesen:		
2021.01.01-2021.03.31-ig																			
2021.04.01-2021.12.31-ig																			
Balmazújváros	É (adagszám)	735	1035	1857	2271	3715380	2563030	1152350	780	1070	4598	8134	12289820	8310650	3979170	5131520	16005200	10873680	
	HS SZG(órászm)	830		1840		1527200	635015	891185	770		484825		3733153	1692565	2040588	2931773	5260353	2634035	
	HS SZS (órászm)	2170		1895		411215	74930	336285	2095		58650		1191008	230525	960483	1296768	1602223		
	K(látogatásszám)	0		1810		-	-	-	0		5649		-	-	-	-	-	-	
Szentkirályi	HS SZG(órászm)	100		694		69400	265	69400	265		1918		508270	-	508270	577670	577670	-	
	HS SZS (órászm)	1930		26		-	-	-	2000		83		166000	-	166000	166000	166000	-	
	K(látogatásszám)	0		1386		-	-	-	0		4328		-	-	-	-	-	-	
	HS SZG(órászm)	440		149838		659287	-	659287	0		461436		-	-	-	659287	659287	-	
Létkező	HS SZS (órászm)	1930		9818		189487	1960	189487	1960		28871		526672	-	526672	716159	716159	-	
	K(látogatásszám)	0		1860		-	-	-	0		572400		-	-	-	-	-	-	
	HS SZG(órászm)	0		77044		-	-	-	0		238673		-	-	-	-	-	-	
	HS SZS (órászm)	0		8902		-	-	-	0		24849		-	-	-	-	-	-	
Büfő	K(látogatásszám)	0		1240		-	-	-	0		3818		-	-	-	-	-	-	
	HS SZG(órászm)	835		1155		964425	11545	962860	870		54755		4763685	41950	4721735	5674615	5728110	53495	
	HS SZS (órászm)	835		0		-	-	-	870		-		-	-	-	-	-	-	
	K(látogatásszám)	270		1261		340470	25220	315250	110		4179		459690	81380	379310	693560	800160	106600	
Alsóörs	HS SZG(órászm)	850		447		379950	44700	335250	625		1237		773125	122865	650250	985510	1153075	214915	
	HS SZS (órászm)	220		142		31240	14200	17040	2275		332		755300	33150	722150	739190	786540		
	É(adagszám)	665		461		306565	229020	77545	820		1946		1595720	860810	734910	812455	1902285	1089830	
	HS SZG(órászm)	305		397		121085	86850	34235	0		1179		-	-	-	34235	121085	130100	
Papkeszi	HS SZS (órászm)	1930		62		119660	15500	104160	2520		179		451080	27750	423330	527450	570740		
						8835365	3701010	5134355					27213522	11401645	15811877	20946231	36048886	15102655	

