

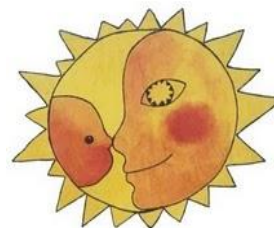
Gondos Panni Család- és Gyermekjóléti Központ és Szociális Szolgálat

8220 Balatonalmádi, Baross G.u.32.

Tel.: 88/542-551, Fax.: 88/ 430-274,

gondozas@almadikozpont.hu;

almadikozpont@almadikozpont.hu



„Tanulj a tegnaptól, élj a mában, és reménykedj a holnapban” (Albert Einstein)

Ikt. szám: 2/ /2023.

Tájékoztatás a Gondos Panni Család-és Gyermekjóléti Központ és Szociális Szolgálat 2022. évi szakmai munkájáról Litér Község Képviselő Testületének 2023 május 25-i ülésére

Tisztelt Képviselő Testület!

Intézményünk neve 2021.01.01-től Gondos Panni Család és Gyermekjóléti Központ és Szociális Szolgálat.

Az intézmény engedélyezett alkalmazotti összlétszáma 2022-ben:

Balatonalmádi 25,94 fő (ebből 2 közcélú foglalkoztatásban)

Szentkirályszabadja 4,25 fő

Litér 5,6 fő

Felsőörs 3,15 fő

Balatonfűzfő 7,6 fő

Alsóörs 2,78

Királyszentistván 0,5

Papkeszi: 1,59

Összesen: 51,35 fő

Az engedélyezett létszámkeretet Szentkirályszabadján, Litéren, Alsóörsön, Felsőörsön 100%-ra feltöltöttük. A többi településen időaszkosan, vagy tartósan létszámhiány van.

Nyugdíjazással, illetve szakképzett munkavállaló, vagy közmunkára vállalkozó munkatárs jelentkezésének/továbbképzési lehetőségének hiányában, a státuszok feltöltöttsége nem érte el a 100%-ot éves szinten Balatonalmádiban. Az intézmény foglalkoztatottsági mutatója átlagosan 2022-ben: 44,1 fő (85,8%)

Az intézményben engedélyezett feladatok a 2019. évi kormányzati funkció szerint:

- 107 051 Szociális étkeztetés szociális konyhán (Balatonalmádi, Papkeszi)
- 107 052 Házi segítségnyújtás (Balatonalmádi, Szentkirályszabadja, Litér, Felsőörs, Alsóörs, Balatonfüzfő, Királyszentistván, Papkeszi)
- 102 031 Nappali szociális ellátás- Idősek Klubja (Balatonalmádi, Szentkirályszabadja, Litér, Felsőörs, Balatonfüzfő)
- 104 042 Családsegítés és Gyermekjóléti szolgáltatás (Balatonalmádi, Alsóörs, Szentkirályszabadja, Balatonfüzfő, Papkeszi)
- 104 043 Család-és gyermekjóléti központ
- 095 020 Iskolarendszeren kívüli egyéb oktatás, képzés (Balatonalmádi)
- 104 012 Gyermekek átmeneti ellátása (Balatonalmádi)
- 041 233 Hosszabb időtartamú közfoglalkoztatás (Balatonalmádi)

A fent felsorolt szakfeladatok közül a kötelező felkészítő képzések szakfeladat kivételével mindegyik szakfeladaton aktív szakmai tevékenység működött.

Az intézmény által nyújtott szolgáltatások közül 2022-ben **nem kötelező jellegű feladat** volt a nappali szociális ellátás Szentkirályszabadján, Litéren és Felsőörsön.

A fenti feladatok ellátása az alábbi szolgáltató helyeken történik:

- **Balatonalmádi, Baross Gábor u. 32.** Szociális étkeztetés, Házi segítségnyújtás, Családsegítés és Gyermekjóléti Szolgálat, Nappali szociális ellátás (Idősek Klubja)
- **Alsóörs, Ady E. u. 7.** Családsegítés és Gyermekjóléti Szolgálat, **Endródi S. u. 49.** Házi segítségnyújtás
- **Szentkirályszabadja, Jókai u. 1.** Családsegítés és Gyermekjóléti Szolgálat, Házi segítségnyújtás, Nappali szociális ellátás (Idősek Klubja)
- **Litér, Ond u. 1.** Házi segítségnyújtás, Nappali szociális ellátás (Idősek Klubja)
- **Felsőörs, Batthyányi tér 5/1** Házi segítségnyújtás, Nappali szociális ellátás (Idősek Klubja), Családsegítés és Gyermekjóléti Szolgálat.
- **Balatonfüzfő, Bugyogós-forrás u. 1.** Családsegítés és Gyermekjóléti szolgálat, Idősek Nappali ellátása - Idősek Klubja, Házi segítségnyújtás
- **Királyszentistván, Fő u. 32-34.,** Házi segítségnyújtás
- **Papkeszi, Fő u. 65.** családsegítés, gyermekjóléti szolgálat, étkeztetés, házi segítségnyújtás

Beszámolóinkat, a korábbi évek gyakorlatának megfelelően az alábbi szempontrendszer alapján készítettük el:

1. Statisztikai adatok
2. Tevékenységadminisztráció
3. Szakmai. módszertani anyagok
4. Bevételek

5. Dologi jellegű kiadások
6. Személyi és tárgyi feltételek, létszám és bérmutatók áttekintése

HÁZI SEGÍTSÉGNYÚJTÁS

Az ellátás keretén belül a szolgáltatást igénybevevő személy saját lakókörnyezetében kell biztosítani az önálló életvitel fenntartása érdekében szükséges ellátást. A gondozás során az ellátást igénybevevő fizikai, mentális, szociális szükségletei kerülnek kielégítésre (meleg étel-, személyi és környezeti higiénia biztosítása, bevásárlás, egészségügyi-, gondozási-, ápolási feladatok elvégzése, kapcsolattartás segítése, ügyintézés). Házi segítségnyújtás szolgáltatásunkban egyre nagyobb hangsúlyt kap az ápolási, mentális gondozási, a családi kapcsolatok erősítése. Az **ápolási teendők megnövekedésével**, egyre több komplex gondozási feladatot végzünk.

2022-es évben, év elején a még kötelező és szükségszerű volt a maszk használata a közösségi közlekedésben, valamint a zárt terek, egészségügyi szolgáltatások területén. A 2020-as és 2021-es év vészhelyzetének kötelezettsége, - a 70 felettiellátása, már nem jelent meg. az év elején kialakult menekülthullám a házi segítségnyújtás szolgáltatást nem érintette. Ugyanakkor kiemelhető, hogy a kórházak és általában az egészségügy túlterhelődése, valamint az egészségügy átszervezése előtérbe emelte, a kórházi ellátásba nem kerülő, vagy onnan gyorsan otthonába bocsátott, de ápolást igénylő személyek ellátási hiátusát, valamint ezen személyek és családok megnövekedett gondozási igényét. A vészhelyzet elmúltával tapasztalataink nem változtak, inkább tovább erősítették az ellátások fejlesztésének szükségességét, valamint kontúrokat hoztak az ellátás jelenlegi határainak megtapasztalásában.

A házi segítségnyújtásban a szakmapolitikai és törvényi szabályozás folyamatos alakulása volt jelen. 2015-16 fordulóján a gondozási szükségletek felülvizsgálata rendeleti szinten változott. A gondozási szükséglet vizsgálatának szabályait meghatározó 36/2007 (XII.22) SZMM rendelet minden szolgáltató és ellátott számára előírta az új szabályok szerinti felülvizsgálatot. A bevezetett új típusú vizsgálat, kötelezővé tette a házi orvosok bevonását az értékelés során. 2016. január 15-ig kapott határidő komoly terhet rótt minden házi orvosra, valamint gondozói praxisra. Az új szabályok tovább szigorították a bekerülés lehetőségét. Tovább erősíti ezt a folyamatot, hogy az értékelő adattartalom a fokozott ápolási igények megjelenésekor teszi lehetővé az ellátási jogosultságot. Szakmai egységesítés, hogy a szakosított ellátást nyújtó intézmények is azt a gondozási szükségletet megállapító vizsgálatot végzik, mint az alapellátó szolgáltatást nyújtók. 2017. év eleje óta nem változott az adminisztráció, Továbbra is a

szolgáltatási elemek szétválasztása, szociális segítségre és személyi gondozásra, határozta meg a végezhető és elvégzendő feladatok sorát. A 2015 évben elinduló változások az év közbeni, életbe lépő módosítások, egy merőben más szemlélettel bíró gondozási feladatellátást céloznak. 2016-ban, jelentős változás volt, hogy a megállapodások száma alapján kellett meghatározni a szakmai ellátáshoz szükséges gondozók számát, ami egy jelentős szabályozó korlátként tovább csökkentette az igényelhető normatíva nagyságát. 2018-ban a szolgáltatási elemek tovább differenciálták az ellátást. A személyi gondozás magasabb támogatása azt eredményezte, hogy a gondozási-ápolás feladatok ellátása került előtérbe, kiszorítva ezzel a kisebb segítségre szoruló személyeket. A szolgáltatási elemek megoszlását a következő adatok mutatják.

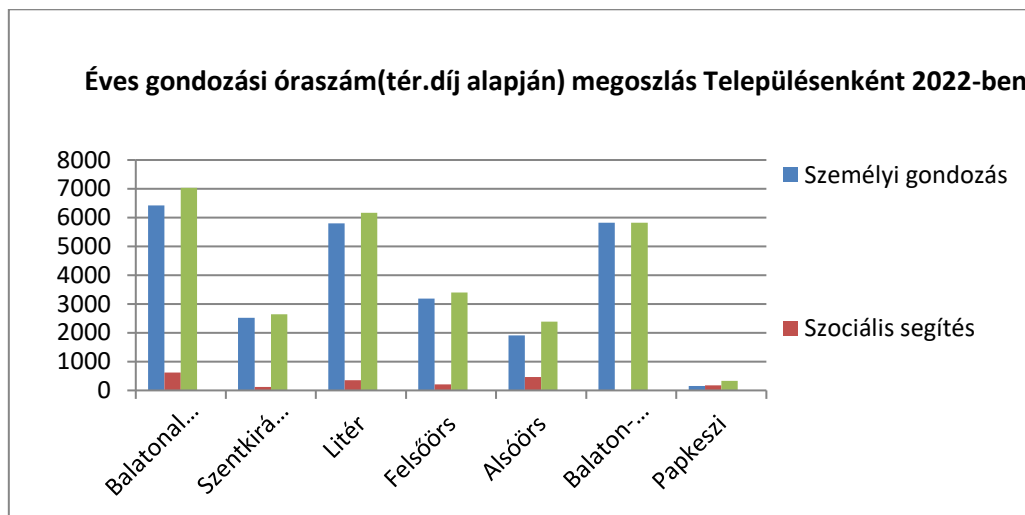
A szociális segítség, mint gondozási forma egyre gyakrabban háttérbe szorul. A személyi gondozás egyre komplexebb ápolási feladatokkal párosul. Az ellátás szervezését több tényező hátráltatja. Ilyen a gondozott kórházi, vagy rehabilitációs kezelése, a gondozó betegsége ideje. Ezek nem tervezhető, az elszámolásokat csökkentő jelenségek. Az ismétlődő megbetegedési hullámok, és a járványhelyzet felszínre hozott hatása a fentebb említett ellátások határainak megjelenését tovább erősíti. Ez azt jelenti, hogy a jelen ellátás nem, vagy csak rugalmas alkalmazásokkal képes járványhelyzetet kezelni, ugyanakkor a növekvő ellátási igényeknek, és a szükségletek mennyiségének már nem tud maradéktalanul megfelelni. Minden település, így a társulásban érintett valamennyi önkormányzatának szükségszerűen napirendre kel vennie a szolgáltatások fejlesztését és mennyiségi kiterjesztést. Szükséges lenne a teljes napos a hétfégi és ünnepnapig gondozási lehetőség megteremtésére, valamint a jelzőrendszeres segítségnyújtás kiépítésére.

Házi segítségnyújtásban részesülők átlag látogatási száma (a normatíva alapja) kistérségi szinten 2022-ben:

2022	Éves gondozási óraszám megoszlás Személyi gondozás- Szociális segítség között							
	Hónap	Balatonalmádi	Szentkirály - szabadja	Litér	Felsőörs	Alsóörs	Balatonfűzfő	Papkeszi
Személyi gondozás		6419,75	2522,78	5805,95	3192,15	1915,5	5826,5	156,5
Szociális segítség		618	118,5	357,34	209,11	469	0	177,5
Összesen		7037,75	2641,28	6163,29	3401,26	2384,5	5826,5	334

2022. évben a házi segítségnyújtásban, a korábbi évnek megfelelően, változatlan számban alakult minden településen a társadalmi tiszteletdíjasok létszáma és tevékenysége. Balatonalmádiban 3 fő, Szentkirályszabadján 1 fő, Litéren 2 fő, Felsőörsön 1 fő Balatonfűzfőn 1 fő, Alsóörsön 1 fő **társadalmi tiszteletdíjas** tervezett segítése a kialakult járványhelyzet miatt változott, de tevékenységük a most is segítette a szolgálat munkáját. Így a szakmai képzettséget

nem igénylő feladatok közül elsősorban ebédhordást, bevásárlást, mosás, vasalást, takarítást, tüzelő aprítást és behordást, szükség esetén hó eltakarítást végeztek. A társadalmi tiszteletdíjasok ezen köre a korábbi években is vállalta ezt a feladatot és a következő évben is vállal feladatot.



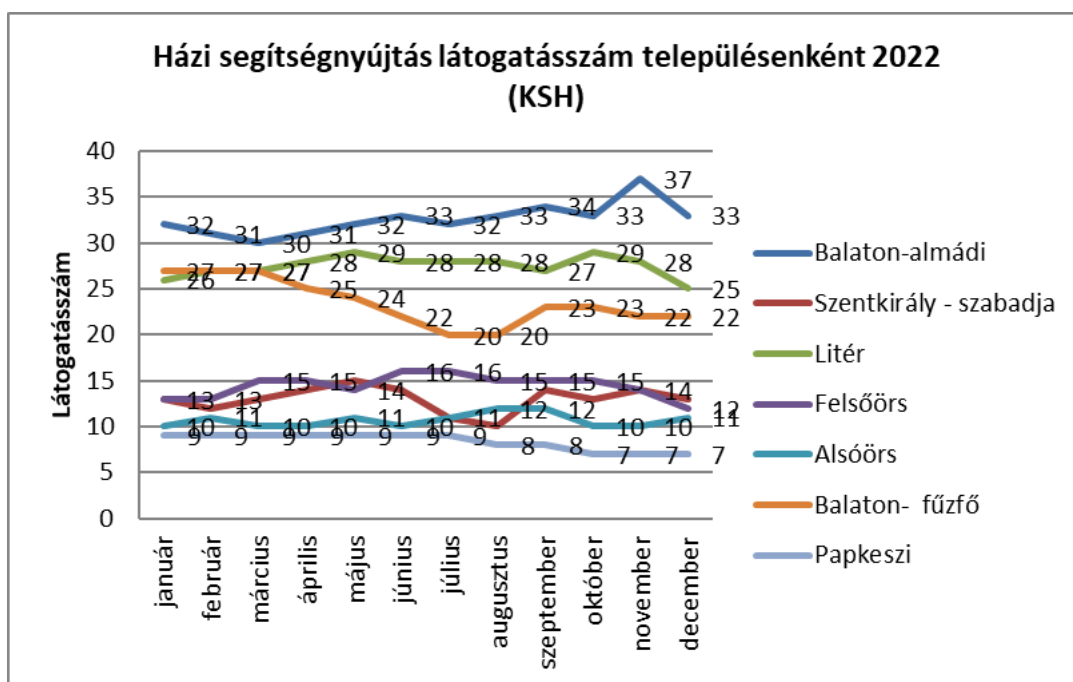
Az alábbi diagram alapján jól kirajzolódik az a tendencia, amint korábban Alsóörs és Balatonalmádi esetében tapasztaltunk. A ellátást jelentős mértékben terheli, hogy az ellátottak közül a 80 év felettek aránya felülreprezentált. Ez a jelenség, melyet előregedő társadalomnak is neveznek, megjelent minden intézményünk által ellátott településen. A Covid-19 járvány visszatérő hullámai is megerősítették ezt a felülreprezentált sokaságot és még inkább kiemelte ennek a korosztálynak a szolgáltatási igényét. Ennek jelentősége, az ellátások megszervezése, a növekvő igények és jelentős munkaerőhiány keresztmetszetében megnő. Jelenti ez azt is, hogy a gondozási feladatok **összetettebbek és jelentősen időigényesebbek**. Az úton töltött időn túl az ellátási időtartamok csökkentik a feladatmutatókat, amely a normatív finanszírozás alapja. A többnyire komplex gondozást igénylő, 80 éven felüli kliensek magas hányada eredményezi sok esetben azt is, hogy a kapacitás teljes kihasználatlansága mellett, időszakosan jelentős **várólisták** is kialakulnak. Az ellátásokat jelentős mértékben alakítják a 2016 januártól életbe lépett változások, amelyek jelentős többletfeladatokat jelentenek a szolgáltatóknak, és változatlan gondozói létszám mellett kevesebb ellátott befogadását, ellátását teszik lehetővé. E nehézség feloldása érdekében Balatonalmádiban, és Balatonfüzfőn 2018-tól például státuszfejlesztést kérelmeztünk, amelyet Balatonalmádiban 2018. március 1-től, Balatonfüzfőn 2018. szeptember 01-től meg is kaptunk. A 2019-es évben a **plusz státuszok ellenére**

időközönként várólista keletkezett, bár nem olyan mértékű, mint korábban, de **állandósult**. Balatonalmádiban minden hó végén több fős várakozói igény van a 2018-as létszámfejlesztés ellenére. A gondozási igények kielégítését az ellátás szervezését nagyban befolyásolja a szektort egyre inkább jellemző szakemberhiány, valamint a demencia kórképével gondozási igénnyel megjelenő hozzátartozók. 2022-ben a várólisták nem szűntek meg. Erősödik az ellátás iránti igény abban a tekintetben is, hogy az ellátás időintervalluma terjedjen ki a délután és esti napszakra is, valamint a szolgáltatás teljes heti elérhetőséggel legyen elérhető. Az otthon közeli ellátások ilyen irányba történő fejlesztési szükségessége szervezetünk részéről ismert és a fenntartó irányába rendszeresen kommunikált fejlesztési cél!

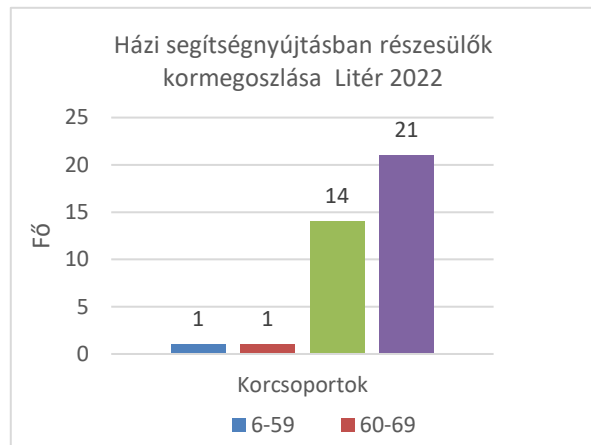
Finanszírozás oldaláról, amennyiben a gondozó státusz rendelkezésre áll és e státuszok betöltöttek, a gondozás, mint szolgáltatás a minimálisan emelkedő térítési díjakkal, változatlan normatív támogatással, csökkenő önkormányzati hozzájárulást eredményezhet. A 2022 évet meghatározó költségvetés és a 2023. évre tervezett költségvetés az állam részéről emelkedő normatívát mutat, ami az ellátások körének bővítését eredményezheti.

Litér:

Gondozottjaink száma **2022. évben 31**, az **átlagos napi látogatásszám 27 fő** volt. 2022-ben jelentősen **megnövekedett** azoknak az ellátottaknak a száma, akik **komplex ellátást** igénylő **személyi gondozásban** részesülnek.



A házi segítségnyújtásban többen vannak, akik **naponta többszöri látogatást** igényelnek, ezért egyre nagyobb teher hárul munkatársainkra. Litér településen is **magas a 80 év felettek aránya**, ami a jelenleg gondozottak esetében meghaladja az **80%-ot**. Az egyedül élők a **magányosságuk** miatt **mentálisan** több segítséget igényelnek, ami a gondozónók munkáját szintén nagyban nehezíti a ráfordítható idő korlátozottsága miatt. Kiemelt figyelemben részesülnek az **ágyban fekvő** vagy nehezen közlekedő gondozottjaink. Klienseink úgy tekintenek ránk, mint családtagra és azt is szeretnék, ha mindig velük foglalkoznánk. Sokat sétáltatjuk, masszírozzuk, tornáztatjuk őket, hogy a nehezen mozgó végtagjaik könnyebben vegyék a napi akadályokat. A fürdetés sok helyen a zuhany hiánya miatt erőt próbáló és derekat nem kímélő feladat. Ezeknél az eseteknél a kollégáink segítenek egymásnak. Igyekszünk az ellátásban részt vevők ügyes bajos dolgait elintézni, és támogatást nyújtani mindenben, amiben csak tudunk, hogy a mindennapjaikat megkönnyítsük. Tapasztalataink szerint, az idős embereket gondozó családok számára is nagy segítséget jelent, ha a **hozzátartozók mellett** egy **szakképzett** gondozó is besegít az idős családtag ellátásába.



Az intézményi elhelyezésekben segítséget adunk a hozzátartozóknak a nyomtatványok kitöltésében, valamint az intézmények felkutatásában, beköltözésben.

A házi orvosi ellátással, az Önkormányzattal, rendőrséggel nagyon jó kapcsolatot építettünk ki, és tartunk fenn folyamatosan ügyfeleink érdekében.

A **2022-ben lezajlott kormányhivatali ellenőrzés** megállapította, hogy **az engedélyezett kapacitást meghaladja az ellátottak száma**. Ennek érdekében *szükségszerű a fenntartó részéről befogadási kapacitásunk növelésének engedélyeztetése*.

IDŐSEK NAPPALI ELLÁTÁSA

A szolgáltatás a szociális és mentális támogatásra szoruló önmaguk ellátására részben képes időskorúak napközbeni gondozására szolgál.

2017. február 20-tól ebben az ellátás típusban is bevezetésre kerültek az új szolgáltatási elemek.

Ezzel párhuzamosan a nappali ellátás adminisztratív kötelezettség is módosult. Változott a nappali ellátás látogatás és eseménynaplója is.

Az új szolgáltatási elemek a következők:

- **tanácsadás,**
 - Az idősek nappali intézményének nyitvatartási idejéhez igazodva nyújt fizikai, mentálhigiénés és életvezetési segítség
 - Támogató, önszorgító csoportok szervezése, működtetése
 - Segítő beszélgetés, lelki segítségnyújtás
 - Szükség esetén a kliens kompetens szakemberhez való irányítása (szakmai vezető tájékoztatása illetve engedélye mellett)
 - Pszichológiai tanácsadás
 - Krízisintervenciós beavatkozás
 - Egészségvédelem előadásokkal – EFI közreműködéssel
 - Közösségi orvosi-szakorvosi előadások
- **készségfejlesztés,**
 - kézműves foglalkozások
 - Sajtótermékek, kártya és társasjátékok biztosítása, vetélkedők szervezése
 - Tömegkommunikációs eszközök biztosítása,
 - Infokommunikációs ismeretek elsajátításának segítése (pl.:Kattints Nagyi)
 - Emlékkönyv, fényképalbum vezetése
 - Egészségvédelem tornával – rendszeres testmozgás – Jóga, lustatorna, stb.
- **háztartási vagy háztartást pótló segítségnyújtás,**
 - Szükség szerint segédkezés a klubtagok testi higiéniájának biztosításában
 - mosás, szárítás biztosítása
 - bevásárlás
- **idősek nappali ellátása kivételével étkeztetés,**
 - Igénylők meleg étellel történő ellátása, kitalálás, kávé, tea elkészítése, felszolgálása
- **esetkezelés**
 - Idősek hivatalos ügyei intézésének segítése
 - Társas kapcsolatok fenntartása, kapcsolattartás elősegítése a családdal, ennek érdekében konzulensi rendszerben történő gondozás a családsegítő szolgáltatást nyújtó munkatársakkal
 - Szakmai vezető kérésére hatósági döntéshozatal előkészítése (véleményezés, javaslattevés, környezettanulmány készítése)
 - jogi segítségnyújtás,
 - érdekképviselet
- **felügyelet**
 - napközbeni tartózkodás biztosítása
 - pihenés biztosítása
- **gondozás**
 - A kliensek meghallgatása, tájékoztatása

- Az ellátást igénybevevő napi életritmusának segítése, támogatása
 - szabadidős tevékenységének biztosítása, szervezése az idősök klubjában
 - Társas kapcsolatok fenntartása, kapcsolattartás elősegítése a családdal, ennek érdekében konzulensi rendszerben történő gondozás a családsegítő szolgáltatást nyújtó munkatársakkal
- **közösségi fejlesztés**
- Az ellátást igénybevevő szabadidős tevékenységének biztosítása, szervezése az idősök klubjában
 - Klubdélutánok szervezése kéthetente (előre kiadott programfüzet alapján)
 - Havi programfüzet elkészítése ennek kiosztása az idősök között tárgyható megelőző hónap 25. napjáig
 - Ismeretterjesztő, kulturális előadások, vetítések szervezése
 - Kirándulások szervezése minimálisan évi négy alkalommal
 - „Idősök Akadémiájának” megszervezése
 - Jeles ünnepek megünneplése (névnapok, születésnapok, húsvét, karácsony, nőnap, társadalmi ünnepeken koszorúzások)

Klubtagok létszáma havi bontásban kistérségi szinten:

2022	Klubtag napi átlagban (fő)				
Hónap	Balaton-almádi	Szentkirály - szabadja	Litér	Felsőörs	Balaton-fűzfő
január	29	23	30	20	23
február	29	23	30	20	22
március	30	23	30	20	21
április	31	23	30	20	21
május	32	23	30	20	23
június	33	23	30	20	24
július	33	23	30	20	24
augusztus	31	23	30	20	24
szeptember	30	23	30	20	24
október	30	23	30	20	24
november	32	22	30	20	23
december	31	23	30	20	23

- Klubtagok napi létszáma 2022. évben átlagosan Ba. 31 fő, Szs.23 fő, **L. 30 fő**, F. 20 fő, Bf.:23 fő.
- Engedélyezett férőhelyszám: Ba: 35 fő, Sz: 25 fő, **L: 30 fő**, F: 20 fő, Bf:30

A 2022-es évben a Covid-19 járvány már nem terhelte ezt az ellátási formát. A személyes és csoportos foglalkozásokat újra lehetett indítani az új helyszínen. A szolgáltatások többsége visszaváltott az infokommunikációs eszközökről, a napi életbe a személyes valóságba.

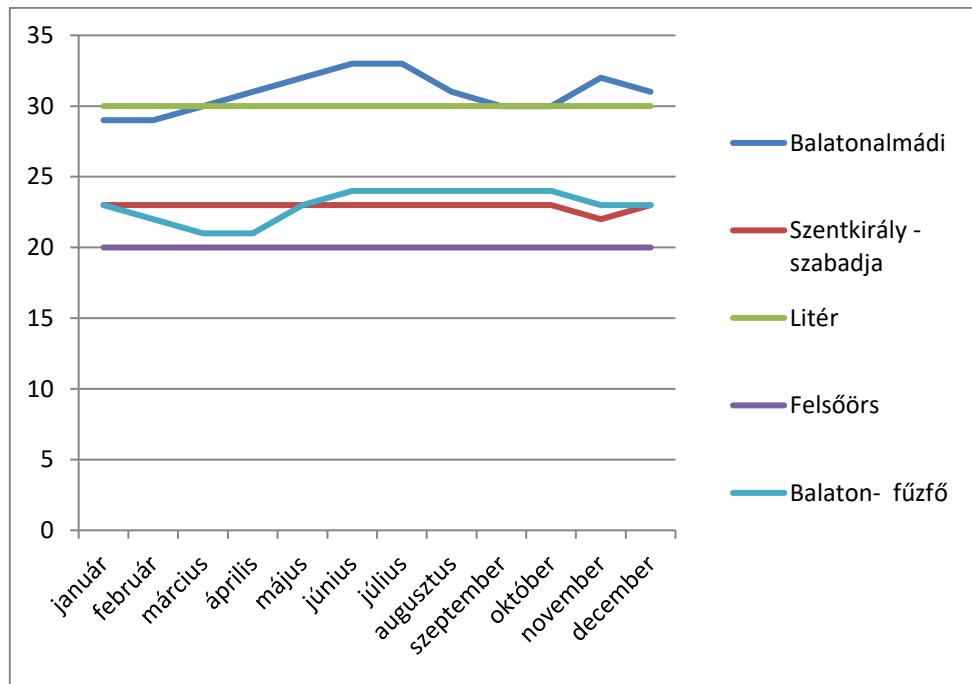
A kötelezőn és lehetségesen túl továbbra is biztosítottuk a napi egyszeri meleg étkezést azok számára, akik ezt igényelték. Segítettük a hivatalos ügyek intézését, életviteli tanácsadást, egészségügyi prevenciót, mentális támogatást és háztartási tevékenységet segítő közreműködést is

A klubok szociális munkatársainak munkájában továbbra elsőrendű feladatként jelent meg a **félelem és a bezárkózás okozta mentális változások** támogató segítése. Sok olyan programot szerveztek, amivel szerették volna a korábbi évek gyakorlatát visszaállítani.

A nappali ellátás igénybe vevőire jellemző, hogy korcsoportos bontásban a **70 feletti** alkotják a klubtagok többségét.

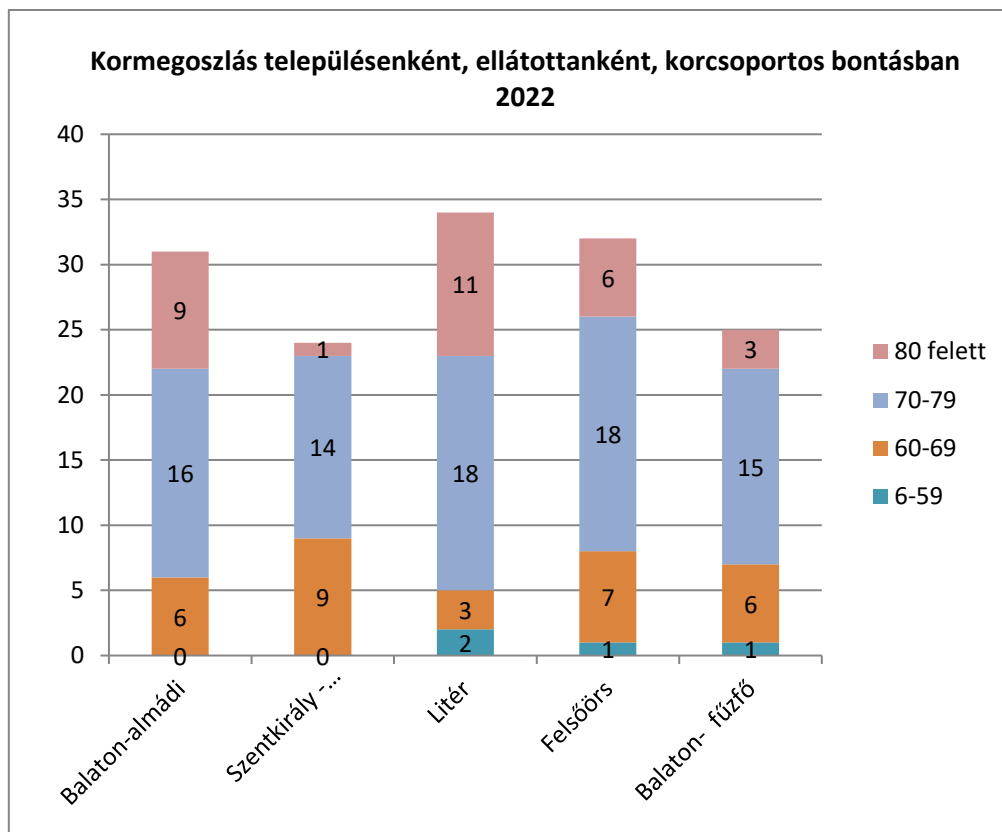
A nappali ellátás tapasztalataink alapján többnyire *a házi segítségnyújtást megelőző ellátási forma*. A nappali ellátás legfőbb missziója az **elérhető, egészségben és közösségben élhető idő növelése**, tartalmassá tétele. A 2020-21 es évek az egyedül élő, de még aktív idősöknek sokat rontott a mentális állapotán, valamint a közösségi kapcsolataikon. A nappali ellátás keretében a közösségi, és személyes érintkezéssel járó részvétel növekedett, lassan elérte a korábbi évek gyakorlatát. Minden klub évente két alkalommal távoli nagykirándulást szervez különjáratos busz igénybevételével, 100%-os (az időszakosan felmerülő egészségügyi problémák, kórházi kezelések csökkentik a látogatások számát) kihasználtsággal, valamint napi heti és havi rendszerességgel szervez mozgásos (séta, kirándulás- csavargó csütörtök, nordik walking, lusta torna, stb.) programokat. 2022-ben a nagykirándulásokat már sikerült újra megszervezni, és újra több a tömegközlekedést használó program is megvalósult. Ezek az alkalmak enyhítették a korábbi év és benne a járványhullámok okozta mentális terhelést.

A látogatásszámok alakulása 2022-ben településenként.



A nappali ellátásra is jellemző, hogy a 70 év feletiek felülreprezentálják az ellátást igénybevevők körét, aminek következtében, a demográfiai mutatókhoz illeszkedve jelentős az igény és szükségszerű a szolgáltatások megléte, további fejlesztése. Újra csak ismételhető, hogy a Covid-19 járvány okozta helyzet, ezt a korosztályt nagyon megterhelte. A vírus nem csupán az idősek közül szedte legtöbb áldozatát, hanem ezt a korosztályt fosztotta meg leginkább a szolgáltatások, közszolgáltatások hozzáférésehez! A megfosztottságot az is erősítette, hogy az ellátásban lévő korosztály még nem alapfokú használója az infokommunikációs eszközöknek és platformoknak, így a karantén idején ezzel a kiegészítő technikai segítséggel sem tudott kellően élni!

Az évet jellemző megítélések és történések hűen tükröződnek a terápiás munkatársak beszámolóiból, amelyeket településenként emeltünk be a beszámolóba. A szolgáltatás 2022.04.01-től minden településen térítésmentes. Az önkormányzati támogatás nagysága azt eredményezi, hogy az igénybevételnek jövedelmi viszonyok miatt nem korlátozott, így mindenki számára elérhető.



Litér:

A Litéri Idősek Klubja **2022 évben 33** fővel működött. A napi átlag látogatásszám 30 fő. Az engedélyezett férőhelyek száma 33 fő.

A klubban az év során 1 főnek megszűnt a tagsága, 1 új igénybe vevő volt.

Az adatok a 2022. decemberi állapotra vonatkoznak:

2022 elején még érvényben voltak a koronavírusra vonatkozó **óvintézkedések**. Már működhettek a programok, de sok helyen hordtunk maszkot, és a beltéri programokat is inkább kerültük. Így év elején inkább a kirándulások, szabadtéri programok, kiscsoportos foglalkozások jelentették a fő irányvonalat.

Az év során viszont fokozatosan újra tudtuk működtetni a kényszerűségből felfüggesztett programelemeket, köztük a közösségi életünk egyik legfontosabbjával, a havi rendszerességgel megrendezett nagy klubdélutánokkal.

Egész év során rengeteg programot szerveztünk, felismerve időseink azon igényét, hogy a kényszerű bezártság, távolságtartás hónapjai után végre közösségben lehessenek.

A 2022-es évben már folyamatosan tudtuk működtetni az állandó programjainkat, mint a közös mozizások, a kézműves délelőttök, az egészségmegőrző torna, gyógypedikúr és frissítőmasszázs.

Tavaly két külön buszos kirándulásra volt lehetőségünk, egyiket tavasszal, másikat ősszel szerveztük. Az úti cél először Bajna és az Agostyáni Arborétum volt, majd az etyeki Korda Filmstúdiót és a nádasdladányi Nádasdy kastélyt látogattuk meg. Ezen felül rendszeresen igénybe vettük az idősekkel



a menetrend szerinti járatok nyújtotta kedvezményes lehetőséget, így kirándultunk a Győri Kályhamúzeumba, Fülére a szoborparkba, Bakonybélbe a Szentkúthoz, a várpalotai Thury várba, Székesfehérvárra, Badacsonyba, Siófokra, Balatonföldvára a Hajózási múzeumba, a Győri Adventi vásárba, Zircra a mézeskalács faluba. Budapesten többször jártunk, voltunk a Közlekedési Múzeum időszakos kiállításán, a Szemlőhegyi barlangban, az Illúzió Múzeumban, a Ráth-György villában, a Postamúzeumban, a Japán Kertben és a Mongol Múzeumban.

Időseink egészségének megőrzése érdekében rendszeresen járunk túrázni, ilyenkor általában 3-



4 kilométeres távot járunk be, de nem ritkák az ennél hosszabb gyaloglások sem. A mozgás, és a friss levegő jótékony hatásán túl megismerkedünk hazánk eldugott természeti kincseivel, felfedezésre váró tájaival. Túrázunk többek között Székesfehérvár –

Sóstón madarakat figyelve, Csabrendeken a Kőkatlanban, Farkasgyepűn, Veszprémfajszon, Alcsútdobozon, a Halápon, a Nagyvázsonyi Pálos kolostoroknál, a Koloska völgyben, a Cuhában.

Ezekon felül rendszeresen jártunk Igalba gyógyfürdőzni, moziba, bográcsozni, kézműves délelőttökre és ismeretterjesztő előadásokra.

Klubtagjaink közül **szociális étkezést** sokan vettek igénybe, az étkezési **díj beszédésében** segédkezünk, ugyan úgy, mint a gyógyszeríratásban és kiváltásában. Az aktív **könyvtár** látogatóknak rendszeresen biztosítunk új olvasni valót. Az évet a szokásos karácsonyi ünnepélyel zártuk, ahol képviselteti magát a fenntartó önkormányzat képviselője is. Az elmúlt évet azzal zártuk, hogy elmondhattuk : A klub élete szorosan illeszkedik és segíti a klubtagok mindennapjai.

2022. novemberében a **gazdasági válsághelyzet** miatt szolgáltatási helyiségünk időszakos lezárása alatt törekedtünk arra, hogy a társklubokkal szervezett közös külső programokkal pótoljuk a klubhelyszín változásából fakadó hiányérzetet.

Az ellátást igénybe vevőknek biztosított térítési díj kedvezmények:

Az **ellátást igénybevevők** a családsegítés és a gyermekjóléti szolgáltatás kivételével a szolgáltatásokért **személyi térítési díjat** fizetnek. A Gondos Panni Szociális Központ szociális alapszolgáltatási feladatai közül a szociális étkeztetés, a nappali ellátás és a házi segítségnyújtás térítési díjköteles tevékenység. A személyi térítési díj az **étkeztetésben egy adagra** vonatkozóan, a **házi segítségnyújtás** szakfeladaton **óradíjban**, a **nappali ellátás esetén egy napra** fizetendő egész napos igénybe vételre vetítetten került megállapításra.

Az intézményi térítési díj a szolgáltatás önköltségének és a szolgáltatás állami támogatásának különbözete egy szolgáltatási egységre vetítetten (óra, adag, egész napos ellátás)

Az intézmény térítési díjait a személyes gondoskodást nyújtó ellátásokról szóló 4/2022.(II.24). önkormányzati rendelete, valamint a Szociális Intézményfenntartó Társulás által biztosított személyes gondoskodást nyújtó ellátásokról szóló 3/2022. (II.24). önkormányzati rendelete határozta meg.

A szociális intézmény 2022. évi tény adatok alapján a fent említett feladatok ellátásával jelentkező **térítési díj bevétel kedvezmény adása nélkül 37.460.089 Ft lenne**. A 2022. évre adott kedvezmény összesen **21.613.432 Ft volt**.

A **személyi térítési díj** az intézményi térítési díj összegét nem haladhatja meg, maximálisan azzal azonos lehet. 2022-ben a személyi térítési díj egyetlen szakfeladaton, az étkeztetésen érte el egyes igénylők esetében –jövedelem-viszonyuktól függően- az intézményi térítési díj összegét. Azok fizettek maximális személyi térítési díjat az étkeztetésért, akik a mindenkori öregségi nyugdíjminimum 500%-a feletti jövedelemmel rendelkeztek. (142.500 Ft feletti jövedelem esetén) A többi szolgáltatás esetén a fenntartó(k) jelentős **kedvezményeket** állapítottak meg, melyről az ellátottakat a jogszabályban foglalt módon minden esetben az éves felülvizsgálattal egy időben értesítettük.

Az ellátást igénybe vevőknek biztosított térítési díjkedvezmények összességében, településenként 2022-ben nettó áron, étkeztetésben visszaigényelt áfa,- a táblázat eltérő adatai ebből adódóan nem egyeznek - nélkül) részletes táblázata a beszámoló 2 sz. mellékletében nagyobb formátumban áttekinthető.

Személyi feltételek

A házi segítségnyújtás szolgáltatásban

Balatonalmádiban 2018. március 1-től, a státusz bővítés révén 6,5 fő területi gondozó (szociális gondozó és ápoló) és 5 fő társadalmi tiszteletdíjas végzi a szolgáltatásokat. A gondozók munkájához 5 db segédmotor-kerékpárt és 2 db kerékpárt biztosít intézményünk.

Szentkirályszabadján 1,75 fő végez szakmai munkát (szociális gondozó és ápoló) valamint napi munkájukhoz 1 fő társadalmi tiszteletdíjas nyújt segítséget. A gondozók mindegyikének kerékpárt biztosítunk a napi munkához.

Litéren 2019. szeptember 1-től 4 fő területi gondozó (szociális gondozó és ápoló) és 2 fő társadalmi tiszteletdíjas. A munkavégzést minden kolléga esetében elektromos kerékpár segíti.

Felsőörsön 2 fő területi gondozó (szociálpedagógus) és 1 fő társadalmi tiszteletdíjas látja el. A gondozók elektromos kerékpárral közlekednek.

Balatonfüzfőn 3 fő területi gondozó, 2018 szeptember 01-től 4 fő gondozó (szociális gondozó és ápoló). A gondozók részére biztosított, motorkerékpár, 3 db elektromos kerékpár és kerékpár.

Alsóörsön 2 fő területi gondozó (szociális gondozó és ápoló, szociálpedagógus) látta el a gondozási tevékenységeket. Munkájukat kerékpár és egy motorkerékpár segíti.

A gondozók szakmai munkáját vérnyomásmérő, vércukormérő, pulzoximéter és védőfelszerelés (szájmaszk, cipővédő, gumikesztyű, kézfertőtlenítő) segíti.

Eszközellátottságuk 75 %-os.

A segédmotor kerékpárt nem használó kollégák elektromos kerékpárt, vagy kerékpárt használhatnak területi mozgásukhoz. A mobilizáltság támogatása (kerékpár, segédmotor kerékpár, elektromos kerékpár) közel 95 %-os.

A Nappali szociális ellátás (idősek klubja) szolgáltatás

Balatonalmádiban 1 fő klubvezető (intézményvezető-helyettes), 1 fő programszervező gondozó (szociális asszisztens),

Szentkirályszabadján 1 fő gondozó (szociális gondozó és ápoló),

Litéren 1 fő gondozó (szociális gondozó és ápoló), 1 fő, *Felsőörssel megosztott feladatellátásban* dolgozó klubvezető (szociálpedagógus),

Felsőörsön 1 fő gondozó (szociális gondozó és ápoló), 1 fő *Litérrel megosztott feladatellátásban* dolgozó klubvezető

Balatonfüzfő 1 fő gondozó (szociális asszisztens), 1 fő klubvezető (szociálismunkás) foglalkozott a gondozottakkal.

Valamennyi településen adottak a szakmai munkához szükséges tárgyi feltételek.

Az intézményi szakdolgozók átlagos havi bruttó illetményei szolgáltatásokként 2022-ben:

Szolgáltatás	1 főre eső havi bruttó bér (e.) Ft-ban						
	Ba.	Sz.	L.	F.	Bf.	P	A.
Étkeztetés	167					30	
Házi segítségnyújtás	350	338	326	321	341	378	368
Nappali szociális	471	340	427	425	387		

„A személyes gondoskodást nyújtó szociális intézmények szakmai feladatairól és működésük feltételeiről” **szóló 1/2000. (I. 7.) SzCsM rendelet** 6.§. 11. (bek) kötelezővé teszi a munkaruhát, valamint a 257/2000. (XII.26.) Korm. rendelet 2. sz. mellékletében foglalt ágazat specifikus munkakörökben a **védőruha** biztosítását is. A fenntartó 2022-ben is valamennyi szakdolgozónak biztosította a védőruhát és munkaerő juttatást összesen nettó 70.e. Ft/ fő értékben.

Az otthonközeli ellátásokban 2016. januárjában a **1993. évi III. tv. 58/A.§. (2h)** pontja alapján módosítási kérelemmel éltünk a Megyei Kormányhivatalhoz és az azóta megszűnt Nemzeti Rehabilitációs és Szociális Hivatalhoz, amiatt, hogy a jogszabályi változásoknak megfelelés érdekében az engedélyezett férőhelyek/kapacitások száma mindenben megfeleljen a törvényességi előírásoknak.

A fenntartó 2022-ben az alábbi létszámot biztosította:

település	2022.	
	engedélyezett ellátotti létszám	szakdolgozói létszám
Balatonalmádi	54	6,5
Szentkirályszabadja	18	1,75
Litér	27	4
Felsőörs	18	2
Balatonfüzfő	27	4
Alsóörs	18	2
Papkeszi	9	1

Az intézményben éves szinten a **kötelező kreditpontos továbbképzésre** fordítható normatív támogatás megszűnt 2013-tól. Ez tovább terheli az intézmény költségvetését (kiküldetés, utazás, képzési szolgáltatások díja) A személyes gondoskodást végzők részére előírt

továbbképzési kötelezettség költségei a munkáltatót terhelik. A személyes gondoskodást végző személyek továbbképzéséről és a szociális szakvizsgáról. sz. 9/2000. (VIII.4.) SzCsM rendelet 15§ (3) alapján. E két jogszabály 2018.07.01.-től módosult. A vezetői beosztásban, munkakörben dolgozók vezetőképzésre, mester és alap vezetőképzésre kötelezettek. A továbbképzésre kötelezett munkatársaknak a korábbi 6 évről 4 évre csökkent egy képzési időszak mely során meg kell szerezniük a szükséges továbbképzési pontszámot. 2022-ben a képzési lehetőségek újra megjelentek, amelyeken több kollégánk is részt vett.

Tárgy feltételek, tárgyi eszközbeszerzés

A felhalmozási célú kiadások az intézményben 2022 -ben, **7.375.120 Ft** nettó értéken valósultak meg. 2022-ben intézményünk új autóval gazdagodott. Júliustól egy Dacia Duster gépjármű segíti a gondozók és a családsegítők munkáját, és nagyban hozzájárul nem kötelező élelmiszerbankos szolgáltatásunkhoz minden településen. Az új gépjárműnek köszönhetően javult az ellátási területünk elérése, így hatékonyabban tudjuk ellátni feladatinkat. Az autót három település, **Felsőörs, Litér, Szentkirályszabadja**, megosztásával tudtuk beszerezni.

Az alábbi táblázat tételesen tartalmazza a Litérre eső beszerzéseket.

NORD PAD 3 SZEMÉLYES, TÁMLÁS, KÜLTÉRI	Litér - IK	154 800
NORD PAD 2 SZEMÉLYES, TÁMLÁS, KÜLTÉRI	Litér - IK	129 400
NORD PAD 1 SZEMÉLYES, TÁMLÁS, KÜLTÉRI	Litér - IK	103 900
NORD ASZTAL KÜLTÉRI	Litér - IK	211 100
DACIA DUSTER COMFORT Tce 130 48%	Litér - IK	2 486 265
Összesen:		3 085 465

A házi segítségnyújtás szakfeladaton:

Balatonalmádiban a gondozók munkájához 6 db segédmotor-kerékpárt és 2 db kerékpárt biztosít intézményünk. Felsőörsön 2 db elektromos kerékpárt és robogó segíti a napi feladatvégzést. Litéren 4 db elektromos kerékpár teszi hatékonyabbá a gondozók munkavégzését. Eszközeinket minden évben, rendszeresen karban tartjuk és gondot fordítunk arra, hogy hosszú távon tudjuk használni azokat. Terveik között szerepel, hogy a jövőben minden eszközünket elektromos eszközre cserélünk, vállalva ezzel a tudatos környezetvédelmet és munkatársaink védelmét.

Összefoglalás

Intézményünk által is biztosított alapellátási feladatok, - étkeztetés, házi segítségnyújtás, nappali ellátás- idősek klubja, fél évtizede elindult szakmapolitikai megfontolásokból indított átalakítása megállt, és csupán szabályozási szinten változik. Az igénybevétel feltételei, az ellátások adminisztratív keretei, a szakmai szabályok, és bevezetésre kerülő szolgáltatási elemek tartalma, e három ellátási típusban kidolgozásra kerültek, és egyre gyakrabban változnak.

Az elmúlt évek járványhullámai, majd a gazdasági válság okozta nehézségek a települések, térségünk nagymértékű idősödése tovább erősítik korábbi megállapításainkat. A jelen szociális rendszerének a tarthatóságát, korlátait. Kiemeljük és továbbra is fókuszban tartjuk, hogy a szolgáltatások kihívása a következő években a társadalom irányából, annak demográfiai, oktatási és munkaerőpiaci, valamint a digitalizáció szociális ellátásokat is érintő, fragmentumokból összeálló képét jeleníti meg.

Jelezzük minden fenntartó önkormányzatunk irányába, hogy a szociális szolgáltatástervezés felülvizsgálata nem csupán törvényi kötelezettség, hanem a települések jövője szempontjából nélkülözhetetlen! Ezt a társult települések egy része önállóan is megteszi, de a jogszabály alapján a társult települések közös koncepciót készítenek. Ennek a munkálatai elindultak, várhatóan ebben az évben a dokumentum elkészül és véleményezést követően fenntartói döntéssel hatályba is léptethető.

Az előttünk álló feladatok megoldásában továbbra is két alapvető pillére támaszkodhatunk. Az előrelátó tervezésre és fenntartói stabilitásra.

Célunk a széleskörű érzékenyítés, az elesettek iránti társadalmi szolidaritás erősítése, a helyi közösség erőforrásaira támaszkodva, amelyet évek óta tapasztalunk.

Névadónk, Gondos Panni (Dr. Gondos Anna) szakmai irányítúje alapján igyekszünk ezeknek a kihívásoknak eleget tenni úgy, hogy klienseink, a lakosság és a fenntartónk érdekeit továbbra is harmonizálva képviseljük, fenntartva a szakmai munka magas színvonalára irányuló igényünket és motivációnkat. ,,

Balatonalmádi, 2023. május 17.

Dr. Sajtos Ildikó
intézményvezető

Mellékletek:

1. Teljesítménymutatók alakulása egyes szolgáltatásokban településenkénti bontásban
2. A kliensek számára 2022-ben nyújtott kedvezmények kimutatása- összesítve ellátástípusonként

Gondos Panni Szociális Központ, otthon-közeli ellátások, teljesült mutatók 2022. évben

Kormányzati Funkció	január	február	március	április	május	június	július	augusztus	szeptember	október	november	december	összesen																					
													lát. sz.	fő	fő																			
102 031 Nappali ell.																																		
Balatonalmádi étkezők	66	3,143	60	3	62	2,82	57	3	73	3,318	75	3,571	72	3,429	78	3,391	78	3,5455	79	3,76	71	3,38	49	2,33	820	3,29	3							
Balatonalmádi	543	25,86	520	26	572	26	532	28	638	29	628	29,9	621	29,57	643	27,96	591	26,864	554	26,38	593	28,2	602	28,7	7037	28,26	28							
Balatonalmádi össz:	609	29,00	580,00	29,00	634,00	28,82	589,00	###	711,00	32,32	703,00	33,48	693,00	33,00	721,00	31,35	669,00	30,41	633,00	30,14	664,0	31,62	651,0	31,0	7857	31,55	32							
Szentkirályszabadja	480	22,86	460	23	483	22	437	23	506	23	483	23	483	23	529	23	506	23	480	22,86	461	22	483	23	5791	23,26	23							
Litér	630	30	600	30	629	28,6	570	30	660	30	630	30	630	30	690	30	660	30	630	30,00	630	30	630	30	7589	30,48	30							
Felsőörs	420	20	400	20	420	19,1	380	20	440	20	420	20	420	20	460	20	440	20	420	20,00	420	20	420	20	5060	20,32	20							
Balatonfűzfő	462	22	435	21,75	451	20,5	399	21	501	22,77	502	23,9	504	24	552	24	528	24	498	23,71	483	23	483	23	5798	23,29	23							
Mindösszesen:	2601	123,9	2475	123,8	2617	119	2375	125	2818	128,1	2738	130,4	2730	130	2952	128,3	2803	127,41	2661	126,71	2658	127	2667	127	32095	128,90	129							
Havi osztószámok:	21	21	20	20	22	22	19	19	22	22	21	21	21	21	23	23	22	22	21	21	21	21	21	21	254	249								
107 052 Házi segítség	Szoc. segítség látogatásszám													2523,51			lát. sz.	fő	fő															
Balatonalmádi	129	6	98	5	97	4	83	4	99	4,5	100	4,762	87	4,143	112	4,87	98	4,4545	85	4,05	102	4,86	57	2,71	1147	4,61	5							
Szentkirályszabadja	21	1	20	1	17	1	19	1	20	0,909	19	0,905	21	1	13	0,565	22	1	14	0,67	17	0,81	15	0,71	218	0,88	1							
Litér	63	3	60	3	63	3	57	3	66	3	63	3	63	3	69	3	66	3	60	2,86	63	3	63	3	756	3,04	3							
Felsőörs	55	3	52	3	63	3	57	3	64	2,909	63	3	63	3	59	2,174	44	2	40	1,90	42	2	38	1,81	631	2,53	3							
Alsóörs	82	4	80	4	82	4	73	4	87	3,955	79	3,762	79	3,762	85	3,696	85	3,8636	61	2,90	71	3,38	74	3,52	938	3,77	4							
Balatonfűzfő	0	0	0,00	0	0	0	0,00	0	0	0	0	0	0	0	0	0	0	0	0	0,00	0	0	0	0	0	0,00	0							
Papkeszi	42	2	40	2	42	2	38	2	44	2	21	1	21	1	23	1	22	1	20	0,95	21	1	21	1	355	1,43	1							
Mindösszesen:	392	19	350,00	18	364	17	327	17	380	17,27	345	16,43	334	15,9	352	15,3	337	15,32	280	13,33	316	15	268	12,8	4045	16,24	16							
107 052 Házi segítség	Személyi gondozás óraszám. Az óraszám/21 = normatva igénylés													2523,51			lát. sz.	fő	fő															
Balatonalmádi	575,75	27,42	569,18	27,1	606,00	28,9	556,91	26,5	651,42	31,02	693,10	33	634,06	30,19	738,24	35,15	707,4	33,69	599,060	28,53	687,87	32,8	655,11	31,2	7674,10	30,45	30							
Szentkirályszabadja	229,95	10,95	222,45	10,59	269,97	12,9	234	11,1	299,96	14,28	255,96	12,19	213,24	10,15	224,5	10,69	281,99	13,43	271,96	12,95	293,97	14	277,56	13,2	3075,51	12,20	12							
Litér	540,47	25,74	558,27	26,58	595,24	28,3	539,03	25,7	639,02	30,43	593,83	28,28	585,25	27,87	645,78	30,75	611,38	29,11	587,43	27,97	597,56	28,5	541,98	25,8	7035,24	27,92	28							
Felsőörs	305,98	14,57	290,31	13,82	304,5	14,5	275,43	13,1	319,28	15,2	297,15	14,15	304,50	14,5	342,30	16,3	329,93	15,71	299,94	14,28	313,00	14,9	257,49	12,3	3639,81	14,44	14							
Alsóörs	158,38	7,54	180,64	8,602	178,38	8,49	145,49	6,93	200,91	9,567	167,04	7,954	197,81	9,42	244,95	11,66	224,61	10,70	177,14	8,44	191,12	9,1	207,95	9,9	2274,42	9,03	9							
Balatonfűzfő	575,97	27,43	549,75	26,18	563,47	26,8	508,49	24,2	556,10	26,48	496,15	23,63	457,13	21,77	525,83	25,04	528,93	25,19	509,10	24,24	515,96	24,6	512,95	24,4	6299,83	25,00	25							
Papkeszi	149,81	7,13	146,3	6,967	146,25	6,96	139,63	6,65	142,23	6,773	148,00	7,048	148,06	7,05	137,21	6,534	142,23	6,77	135,22	6,44	126,48	6,02	123,11	5,86	1684,53	6,68	7							
Mindösszesen:	2536,31	120,78	2516,90	119,85	2663,81	127	2398,98	114	2808,92	133,8	2651,23	126,2	2540,05	121	2858,81	136,1	2826,47	134,59	2579,85	122,85	2725,96	130	2576,15	123	31683,44	125,73	126							
																										127,24	127							
																										125,73								
107 051 Szociális Étkeztetés														18596			é. n. sz.	fő	fő															
Klub étkezők	66	3,143	60	3	62	2,82	57	3	73	3,318	75	3,571	72	3,429	78	3,391	78	3,5455	79	3,76	71	3,38	49	2,33	820	3,29	3							
Étkeztetés	1232	58,67	1126	56,3	1282	58,3	1167	61,4	1383	62,86	1307	62,24	1259	59,95	1270	55,22	1367	62,136	1313	62,52	1335	63,6	1194	56,9	15235	61,18	61							
Balatonalmádi össz:	1298	61,81	1186	59,3	1344	61,1	1224	64,4	1456	66,18	1382	65,81	1331	63,38	1348	58,61	1445	65,682	1392	66,29	1406	67	1243	59,2	16055	64,48	64,48							
Papkeszi	231	11	216	10,8	210	9,55	179	9,42	220	10	230	10,95	231	11	230	10	240	10,909	221	10,52	195	9,29	138	6,57	2541	10,20	10,20							
Összesen:	1529	72,81	1402	70,1	1554	70,6	1403	73,8	1676	76,18	1612	76,76	1562	74,38	1578	68,61	1685	76,6	1613	76,81	1601	76	1381	65,8	18596,00	74,68	75							
																										18596								
2022. évben munkanapok száma:	254																																	
Ktg. TV. Szerint az éves osztószám	249 (Szoc étkezésben és Szoc. Segítésben)																																	
HS személyi gondozásban :	gondozási óraszám/21= elszámolható normatív mutató																																	

A kliensek számára 2022-ben nyújtott kedvezmények kimutatása- összesítve ellátástípusonként

Kedvezmények bruttó áron 2022-ben, településenként, szolgáltatásonként (étkeztetésben visszaigényelt ÁFA nélkül számolva)																			
Település	Szakfeladatok	2022.01.01-2022.03.31.-ig							2022.04.01.-2022.12.31.-ig							Éves összes kedvezmény	Bevétel intézményi térítési díjjal összesen:	Bankszámlára beérkezett tényleges bevétel a kedvezményekkel csökkentve	
		int.tér. díj:	étkezés kiszállít	adagszám/óraszám/látogatásszám kiszáll, nélkül	adagszám/óraszám/látogatásszám kiszállítással	Bevétel intézményi térítési díjjal	Tényleges bevétel a kedvezményekkel csökkentve	A kedvezmény összege	int.tér. díj:	étkezés kiszállít	adagszám/óraszám/látogatásszám kiszáll, nélkül	adagszám/óraszám/látogatásszám kiszállítással	Bevétel int térít díjjal	Tényleg bevétel a kedvezményekkel csökkentve	A kedvezmény összege				
Balmádi	É (adagszám)	720	1000	1434	2394	3 426 480	2 655 220	771 260	720	1 000	4 175	8 052	11 058 000	8 780 860	2 277 140	3 048 400	14 484 480	11 436 080	
	HS SZG(óraszám)	770		1472,75		1 134 018	544 405	589 613	665		4 947,00		3 289 755	1 929 320	1 360 435	1 950 048	4 423 773		
	HS SZS (óraszám)	2095		183		383 385	73 145	310 240	2345		435,00		1 020 075	190 015	830 060	1 140 300	1 403 460	2 736 885	
	IK (látogatásszám)	0		1823		-	-	-	0		6 034		-	-	-	-	-	-	-
Szentkir	HS SZG(óraszám)	265		608,65		161 292		161 292	0		1 914,13		-	-	-	161 292	161 292	-	
	HS SZS (óraszám)	2000		29		58 000		58 000	2360		89,5		211 220	-	211 220	269 220	269 220	-	
	IK (látogatásszám)	0		1423		-		-	0		4 368		-	-	-	-	-	-	-
Litér	HS SZG(óraszám)	0		1400,16		-		-	0		4 405,79		-	-	-	-	-	-	-
	HS SZS (óraszám)	1960		87,85		172 186		172 186	2385		269,49		642 734	-	642 734	814 920	814 920	-	
	IK (látogatásszám)	0		1859		-		-	0		5 730,00		-	-	-	-	-	-	-
Felsőörs	HS SZG(óraszám)	0		803,2		-		-	0		2 388,95		-	-	-	-	-	-	-
	HS SZS (óraszám)	1995		56,6		112 917		112 917	0		152,51		-	-	-	-	112 917	-	
	IK (látogatásszám)	0		1240		-		-	0		3 820		-	-	-	-	-	-	-
B.fűzfő	HS SZG(óraszám)	870		1563		1 359 810	15 630	1 344 180	840		4 263,5		3 581 340	42 635	3 538 705	4 882 885	4 941 150	58 265	
	HS SZS (óraszám)	870		0		-	-	-	840		-		-	-	-	-	-	-	-
	IK (látogatásszám)	110		1348		148 280	26 960	121 320	0		4 450		-	-	-	121 320	148 280	26 960	
Alsóörs	HS SZG(óraszám)	625		434,5		271 563	43 450	228 113	640		1 481		947 840	148 100	799 740	1 027 853	1 219 403		
	HS SZS (óraszám)	2275		122		277 550	12 200	265 350	2860		347		992 420	34 700	957 720	1 223 070	1 269 970	238 450	
Papkeszi	É(adagszám)	820		657		538 740	279 450	259 290	1350		1 884		2 543 400	914 725	1 628 675	1 887 965	3 082 140	1 194 175	
	HS SZG(óraszám)	0		410		-	-	-	4230		1 156,50		4 891 995	-	4 891 995	4 891 995	4 891 995		
	HS SZS (óraszám)	2520		62		156 240	9 300	146 940	700		115,50		80 850	33 625	47 225	194 165	237 090	42 925	
						8 200 460	3 659 760	4 540 700					29 259 629	12 073 980	17 185 649	21 613 432	37 460 089	15 733 740	

